



# **Kommunövergripande mål Budget 2022**

**Kommunfullmäktige**



## 1.1 I Östersunds kommun har vi en tillväxt som är jämställd och ekonomiskt hållbar, där alla känner sig delaktiga



I Östersunds kommun har vi en tillväxt som är jämställd och ekonomiskt hållbar, där alla känner sig delaktiga.

En hållbar social och ekonomisk tillväxt är en förutsättning för välfärd och behövs för att säkra människors jobb, försörjning och sociala trygghet. En hållbar ekonomi innebär att kostnaderna inte överstiger intäkterna och att kostnaderna inte överförs på kommande generationer. Nämnderna ansvarar för att verksamheten är kostnadseffektiv och håller sig inom givna ramar. I de fall underskott uppkommer ska tillräckliga åtgärder sättas in skyndsamt.

Att Östersunds kommun vilar på FN:s och Sveriges grundläggande demokratiska rättigheter är självklart. En av de stora utmaningarna är att demokratin är ifrågasatt och att medborgarna känner osäkerhet på hur man tillgodogör sig sina demokratiska rättigheter i praktiken. Därför är medborgardialoger och återkoppling de viktigaste verktygen för kommunal verksamhet för att skapa tillit.

I kommunen finns en klyvning mellan stad och land samt ett vi och dom tänkande i gränssnittet mellan kommunal verksamhet och civilsamhället; föreningar, ideella organisationer, byutvecklingsgrupper och näringsliv.

Östersunds kommun ska utveckla former för att ta tillvara engagemang och att åstadkomma förändring. Det är här viktigt att utveckla de digitala verktygen och att se medborgardialogen som verktyg för insyn och delaktighet i kommunens utveckling, planering och genomförande av åtgärder.

Samhället i stort är inte jämställt, och det gäller också för Östersunds kommun. Nyckeltal visar att vi har en strukturell ojämställdhet. Ett kontinuerligt arbete måste bedrivas för jämställdhetsutveckling inom de områden där vi har störst brister och får mest effekt. För att jämställdhetsintegrera Östersunds kommun ska ett kvalitativt jämställdhetsperspektiv finnas med i beslutande processer. Det innebär att ett kritiskt förhållningssätt ska motverka stereotypa normer för kön och att kvinnor och män ska få lika möjligheter och samma tillgång till makt och resurser. Riktade insatser, och uppdaterade handlingsplaner, där behovet och effekten är som störst ska ske inom jämställdhetsområdet och då också i samverkan med civilsamhället.

Nyckeltal	Senaste värde och trend	Senaste värde (år)	Kolada mått ID	Källa	Jmf riket
Invånare totalt, antal	63 779	2019	N01951	Eget	
Förändring i antal invånare under senaste femårsperioden, (%)	5,43	2019	N01958	Eget	
Föräldrapenningdagar som tas ut av män, andel av antal dagar (%)	31,60	2019	N00943	Ag30	
Tillfälliga föräldrapenningdagar (VAB) som tas ut av män, andel av antal dagar (%)	39,60	2019	N00945	Ag30	
Kvinnors medianinkomst som andel av mäns medianinkomst, andel (%)	85,40	2018	N00952	Ag30	
Kassalikviditet kommunen, (%)	52,57	2019	N03105	Eko	
Årets resultat som andel av skatt & generella statsbidrag kommun, (%)	3,00	2019	N03102	Eko	
Nettokostnadsavvikelse totalt (exkl. LSS), andel (%)	3,87	2019	N00097	Eko	
Soliditet inklusive pensionsåtaganden, kommun, (%)	22,23	2019	N03002	Eko	
Verksamhetens nettokostnader enligt resultaträkningen kommun, kr/inv	-63 169	2019	N03011	Eko	
Verksamhetens resultat kommun, andel (%) av skatter och statsbidrag	-0,1	2019	N03127	Ag30	
Självfinansieringsgrad för kommunens investeringar, andel (%)	97,15	2019	N03103	Eko	
Valdistrikt med lägst valdeltagande i senaste kommunalval, andel (%)	74,79	2018	N05831	Ag30	

Förstagångsväljare som röstade i senaste kommunfullmäktigevalet, andel (%)	83	2018	U17413	Ag30	
Nöjd Inflytande-Index – Helheten	43	2018	U00408	Medb	
Delaktighetsindex, andel (%) av maxpoäng	61	2019	U00454	KKiK	

## 1.2 I Östersunds kommun har vi en trygg och tillgänglig infrastruktur där både stad och landsbygd växer på ett smart och hållbart sätt



När Östersunds kommun får allt fler innevånare skapas nya möjligheter för ekonomisk tillväxt. Samhällsplaneringen måste utgå från att tillväxten ska fördelas jämnare över kommunen, samtidigt som sociala klyftor ska minska och hållbarheten i kedjorna mellan stad och landsbygd blir en del av tillväxten. I Östersunds kommun ska stad och land utvecklas tillsammans och i takt. Den hållbara stads- och landsbygdsutvecklingen säkerställer likvärdig tillgång till boende, kommunikationer, samhällsservice och offentliga mötesplatser så att den lokala utvecklingen av näringslivet samt byggande på landsbygden skall främjas.

En fungerande fysisk, digital och intellektuell infrastruktur är en förutsättning för att hela Östersunds kommun ska fortsätta växa på ett smart och hållbart sätt.

En väsentlig del i infrastrukturen är kommunal service-närvaro på i första hand serviceorter och servicepunkter. Det handlar också om fortsatt utbyggnad av bredband, en fungerande kollektivtrafik i hela kommunen och en fungerande infrastruktur för modern och fossilfri bilism i hela kommunen. Kommunen ska skapa fler pendlarparkeringar med laddningsstationer i anslutning till landsbygdens servicepunkter.

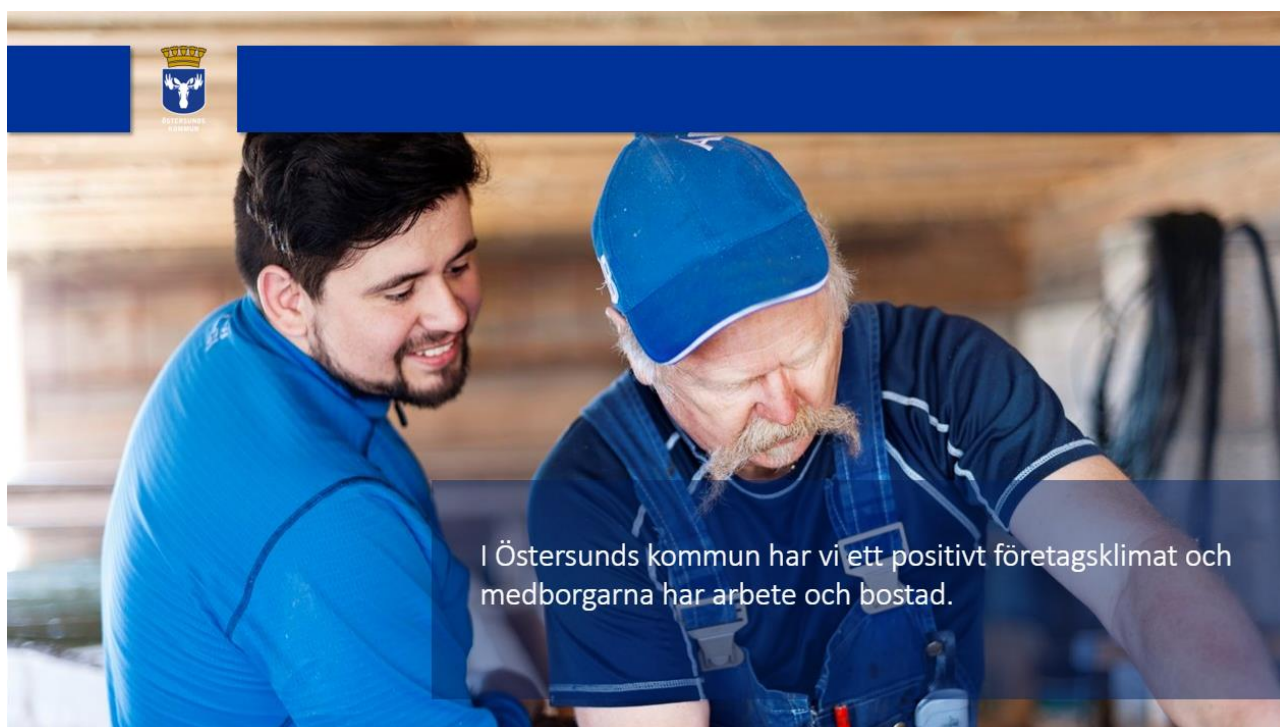
Vatten är en grundförutsättning för allt levande och en förutsättning för människors hälsa, en hållbar utveckling och livsmedels- och energiproduktion. Östersunds kommun ska säkerställa god vattenkvalitet och ha en trygg beredskap för en reservtåkt.

I Östersunds kommun arbetar vi med effektiv klimatanpassning för att anpassa och säkra samhällsfunktioner när klimatet förändras.

Nyckeltal	Senaste värde och trend	Senaste värde (år)	Kolada mått ID	Källa	Jmf riket
Nöjd Region-Index – Helheten	67	2018	U00402	Medb	
Nöjd Region-Index – Rekommendation	74	2018	U00404	Medb	
Handläggningstid (median) från när ansökan betraktas som fullständig till beslut för bygglov för nybyggnad av en- och tvåbostadshus, antal dagar	16	2018	U00811	KKiK	
Utsläpp till luft av kväveoxider (NOx), totalt, kg/inv	8,60	2018	N85047	Ag30	
Utsläpp till luft av PM2.5 (partiklar <2.5 mikrom). kg/inv	1,61	2018	N85048	Ag30	
Nöjd Region-Index – Trygghet	57	2018	U00405	Medb	
Invånare 16 - 84 år med avsaknad av tillit till andra, andel (%)	25	2018	U01413	Ag30	
Invånare 16 - 84 år som avstår från att gå ut ensam, andel (%)	26	2018	U01420	Ag30	
Anmälda våldsbrott, antal/100 000 inv	982	2019	N07403	Ag30	
Nöjd Medborgar-Index – Räddningstjänst	78	2018	U07404	Medb	

Elavbrott, genomsnittlig avbrottsid per kund (SAIDI), minuter/kund	49	2018	N45933	Ag30
Fjärrvärmeproduktion av förnybara energikällor inom det geografiska området, andel (%)	95,5	2018	N45930	Ag30
Slutanvändning av energi totalt inom det geografiska området, MWh/inv	30	2018	N45905	Ag30
Nöjd Medborgar-Index – Vatten och avlopp	76	2018	U07405	Medb
Vattentäkter med vattenskyddsområde, andel (%)	83,33	2017	N85069	Ag30
Sjöar med god ekologisk status, andel (%)	24,50	2016	N85051	Ag30
Vattendrag med god ekologisk status, andel (%)	8,30	2016	N85052	Ag30
Grundvattenförekomster med god kemisk och kvantitativ status, andel (%)	88,90	2016	N85053	Ag30
Nöjd Medborgar-Index – Renhållning och sophämtning	68	2018	U07403	Medb
Nöjd Region-Index – Kommunikationer	65	2018	U45400	Medb
Befolkning i kollektivtrafiknära läge, andel (%)	90,70	2018	N07418	Ag30
Tillgång till bredband om minst 100 Mbit/s, andel (%)	84,27	2019	N07900	Ag30
Nöjd Medborgar-Index – Gator och vägar	57	2018	U07400	Medb
Nöjd Medborgar-Index – Gång och cykelvägar	59	2018	U07401	Medb

### 1.3 I Östersunds kommun har vi ett positivt företagsklimat och medborgarna har arbete och bostad



I Östersunds kommun har vi ett positivt företagsklimat och medborgarna har arbete och bostad.

Välfärdens resurser genereras ur ett välmående företagsklimat som skapar utrymme för entreprenörer och växande företag, och därmed för jobb och skatteintäkter. Plats att växa är en del av Östersunds varumärkesplattform vilket också är en bra beskrivning på kommunens politiska syn på företagsklimatet. Det ska finnas plats att växa för entreprenörer, idéer och företag. Utgångspunkten för kommunens näringslivsstrategi ska därför vara att skapa högre i tak för innovation, entreprenörskap och att förenkla för befintliga företag att utvecklas och växa i hela kommunen. Kommunen ska också vara att se som en kompetent utvecklingspartner i ett snabbt föränderligt näringsliv. Näringslivet bör uppfatta kommunen, dess politiker och tjänstemän som möjliggörare för fortsatt utveckling av företagen. Som myndighet och tillståndsgivare bör kommunen alltid pröva ett ja innan man säger nej, och principen att företag ska ha en dörr in till kommunen ska hela tiden utvecklas och förbättras.

Tjänster och digitala lösningar är avståndsberoende och viktiga i sammanhanget. Testbäddar och innovationsupphandlingar är andra verktyg, där kommunen kan vara partner

och initiativtagare. Besöksnäring, friluftsliv och den lokala matproduktionen är också viktiga framtidsbranscher. Därför ska kommunen öka andelen lokala livsmedel som används i kommunens matproduktion och underlätta för logistik och samordnad varudistribution i hela kommunen.

Fördelningen mellan män och kvinnor som driver företag är inte jämlik. Östersund kommun ska vara bästa kommunen i landet för kvinnor att driva företag i.

Länets näringsliv bärs upp av mindre företag och kommunen ska vid upphandlingar alltid lägga sig vinn om att dela upp större projekt i mindre delar, så att även mindre företag kan vara med och lägga anbud.

Östersunds kommun vill också fortsatt planera och exploatera för att ge bättre förutsättningar för företagen som ska utveckla vår stadskärna. Kommunen ska vara en del i ett partnerskap mellan destinationsbolag, handel, fastighetsägare och kommun i ett kontinuerligt utvecklingsarbete för Östersunds stadskärna.

Östersunds kommun ska även sikta på att bli landets bästa

landsbygdskommun. Kommunen ska därför planera för fler och mer blandat byggande i tätorterna på landsbygden. Kommunen ska även bidra till ökad tillgång på mark i olika prisklasser och lägen för företag som behöver växa eller önskar etablera sig i Östersunds kommun.

Integration är en viktig del av kommunens verksamhet vilket innebär stöd men även kravställande från samhället. Att hänvisa människor och speciellt nyanlända till ett passivt bidragsberoende är förödande både för samhället och de enskilda som lätt hamnar i ett utanförskap. Kommunen ska därför fortsätta utveckla hållbara integrationsfrämjande insatser.

Nyckeltal	Senaste värde och trend	Senaste värde (år)	Kolada mått ID	Källa	Jmf riket
Företagsklimat enl. ÖJ (Insikt) – Totalt, NKI	77,73	2019	U07451	A, K	
Bruttoregionalprodukt (BRP), tkr/inv	423 012	2017	N03700	Ag30	
Nöjd Region-Index – Kommersiellt utbud	75	2018	U00403	Medb	
Nöjd Region-Index – Bostäder	53	2018	U07406	Medb	
Färdigställda bostäder i flerfamiljshus under året, antal/1000 inv	5,49	2019	N07906	Eget	
Färdigställda bostäder i småhus under året, antal/1000 inv	0,93	2019	N07905	Eget	
Trångboddhet i flerbostadshus, enligt norm 2, andel (%)	10,22	2018	N07907	Ag30	
Nöjd Region-Index – Arbetsmöjligheter	65	2018	U40400	Medb	
Förvärvsarbetande invånare 20 – 64 år, andel av befolkning, (%)	82,32	2018	N00914	A, K	
Demografisk försörjningskvot	0,78	2019	N00927	Ag30	
Arbetslöshet 16 – 24 år i kommunen, andel (%) av registerbaserad arbetskraft	6,74	2019	N00983	Eget	
Arbetslöshet 16 – 64 år i kommunen, andel (%) av registerbaserad arbetskraft	5,49	2019	N00988	Eget	
Långtidsarbetslöshet 25 - 64 år, andel (%) av bef.	2,58	2019	N00955	Ag30	
Invånare 16-24 år som varken arbetar eller studerar, andel (%)	6,4	2017	N02797	Ag30	
Ungdomar som är etablerade på arbetsmarknaden eller studerar 2 år efter fullföljd gymnasieutbildning, hemkommun, andel (%)	73,2	2018	N17434	Ag30	
Resultat vid avslut i kommunens arbetsmarknadsverksamhet, deltagare som börjat arbeta eller studera, andel (%)	41,89	2019	U40455	KKiK	
Lämnat etableringsuppdraget och börjat arbeta eller studera (status efter 90 dagar), andel (%)	53,09	2019	N00973	KKiK	
Förvärvsarbetande skyddsbehövande och anhöriga (flyktingar) 20-64 år, vistelsetid 4-6 år, andel (%)	62,9	2018	N02994	Ag30	

#### 1.4 I Östersunds kommun ska alla barn och elever klara sin utbildning, nå sin gymnasieexamen och utmanas i sitt livslånga lärande.





Utbildning ger makt att hitta sin väg i livet, oavsett hur starten såg ut och kunskap är även grunden för demokrati. Att skapa och vidmakthålla en framgångsrik skola och förskola är ett av Östersunds kommuns prioriterade kärnuppdrag där utbildning och lärande ska utgå från evidens och beprövad erfarenhet.

I Östersunds kommun är det övergripande målet att följa Skolverkets riktlinjer ”alla barn och ungdomar skall, oberoende av hemvist samt sociala och ekonomiska förhållanden, ha lika tillgång till utbildning i det offentliga skolväsendet. Människolivets okränkbarhet, individens frihet och integritet, alla människors lika värde, jämställdhet mellan kvinnor och män, samt solidaritet med svaga och utsatta är de värden som skolan skall gestalta och förmedla”. För att uppnå dessa värden arbetar kommunen med tydliga uppdrag. Det är av stor vikt att ett arbete sker som länkar i varandra och de olika nivåerna inom kommunen från fullmäktige ned till verksamheterna.

Varje elev ges rätt stöd för att klara av kunskapsmålen, med rätt att få stöd och hjälp på den nivå de själva befinner sig på. Förskola och skola ska ha kunskaper och resurser för att möta elever med särskilda behov.

I Östersunds kommun ska inte bakgrundsfaktorer som bostadsort och föräldrars utbildningsnivå vara avgörande för

elevernas studieresultat. I Östersunds kommun kompenseras skolan för olika förutsättningar och bakgrund, som bostadsområde och sociala förhållanden, vilket är en förutsättning för ett jämlikt samhälle.

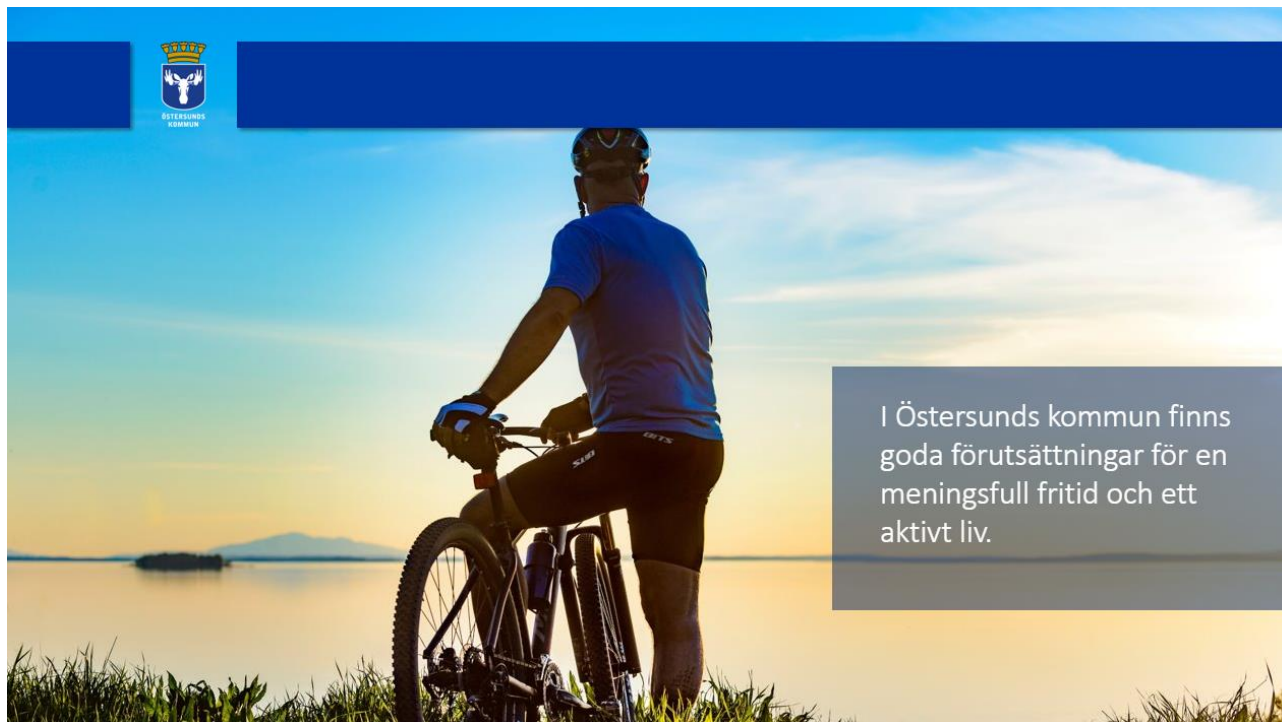
Alla Östersunds skolor ska vara framgångsrika och präglas av en stimulerande lärmiljö med struktur, ordning, studiero, trygghet och fokus på kunskap. Kommunen arbetar strategiskt och systematiskt mot kränkningar och mobbning där Elevhälsan bidrar till att den psykiska hälsan ökar. Skolenheterna ska följa stadiindelningen som anges i lagstiftningen. I skolor med stora utmaningar ska de för uppdraget bäst lämpade rektorerna och lärarna finnas placerade.

I Östersunds kommun ska alla föräldrar ges möjlighet att ta ställning till olika skolor och göra ett aktivt skolval. Alla skolor ska vara med och ta emot nyanlända och asylsökande. Valfriheten och det fria skolvalet är viktig del i Östersunds utbildningskvalitet liksom byskolorna. Utbildningen ska ge barn och elever förutsättningar att minst nå kraven för godkända kunskapsmål och nå gymnasieexamen.

Det ska ges möjligheter för omskolning senare i livet, detta för att tillgodose individens, arbetsmarknadens och samhällets krav på ökad kompetens.

Nyckeltal	Senaste värde och trend	Senaste värde (år)	Kolada mått ID	Källa	Jmf riket
Nöjd Region-Index – Utbildningsmöjligheter	72	2018	U00406	Medb	
Invånare 25 – 64 år med eftergymnasial utbildning, andel (%)	45,33	2019	N01982	Ag30	
Nöjd Medborgar-Index – Förskolan	65	2018	U11400	Medb	
Kvalitetsindex förskola	62	2019	U11404	Effekt	
Resursindex förskola	39	2019	U11001	Effekt	
Barn 1-5 år inskrivna i förskola, andel (%)	90	2019	N11800	Ag30	
Inskrivna barn per årsarbetare i förskolan, antal	5,5	2019	N11102	KKiK	
Kostnad förskola, kr/inskrivet barn	152 031	2019	N11008	KKiK	
Nettokostnadsavvikelse förskola inkl. öppen förskola, (%)	8,49	2019	N11024	Eko	
Nöjd Medborgar-Index – Grundskolan	62	2018	U15400	Medb	
Kvalitetsindex kommunal grundskola F-9	62	2019	U15401	Effekt	
Resursindex kommunal grundskola F-9	49	2019	U15010	Effekt	
Elever i åk 3 som deltagit i alla delprov som klarat alla delprov för ämnesprovet i svenska och svenska som andraspråk, kommunala skolor, andel (%)	78,90	2019	N15452	KKiK	
Elever i åk 6 med lägst betyget E i matematik, kommunala skolor, andel (%)	86,10	2019	N15485	KKiK	
Elever i åk 9 som är behöriga till yrkesprogram, kommunala skolor, andel (%)	86,30	2019	N15436	KKiK	
Elever i åk 9 som är behöriga till yrkesprogram, hemkommun, andel (%)	87,71	2019	N15428	A, K	
Elever i åk 9: Jag är nöjd med min skola som helhet, andel (%)	68,41	2018	N15535	KKiK	
Elever i åk 9: Jag känner mig trygg i skolan, positiva svar, andel (%)	82,66	2018	N15533	KKiK	
Elever i åk 9 med lägst betyget E i idrott och hälsa, kommunala skolor, andel (%)	96,40	2019	N15722	KKiK	
Kostnad grundskola F-9 hemkommun, kr/elev	108 614	2019	N15027	KKiK	
Nettokostnadsavvikelse grundskola F-9, (%)	2,04	2019	N15001	Eko	
Lärare (heltidstjänster) med lärarlegitimation och behörighet i minst ett ämne i grundskola, kommunala skolor, andel (%)	66,87	2019	N15814	Eget	
Nettokostnadsavvikelse fritidshem inkl. öppen fritidsverksamhet, (%)	-12,93	2019	N13020	Eko	
Nöjd Medborgar-Index – Gymnasieskola	65	2018	U17400	Medb	
Gymnasieelever med examen inom 4 år, kommunala skolor, andel (%)	74,91	2019	N17467	KKiK	
Gymnasieelever med examen inom 4 år, hemkommun, andel	72,31	2019	N17461	A, K	
Gymnasieelever med ogiltig frånvaro, kommunala skolor, andel (%)	4,1	2019	N17621	KKiK	
Kostnad gymnasieskola hemkommun, kr/elev	112 208	2019	N17005	KKiK	
Nettokostnadsavvikelse gymnasieskola, (%)	-6,47	2019	N17001	Eko	

## 1.5 I Östersunds kommun finns goda förutsättningar för en meningsfull fritid och ett aktivt liv.



I Östersunds kommun finns goda förutsättningar för en meningsfull fritid och ett aktivt liv.

Ett rikt och tillgängligt kulturutbud skapar en känsla av gemenskap i en växande kommun. Det är i mötet med andra människor vi lär oss att förstå varandra och omvärlden.

Östersund ska vara en stad där kulturella upplevelser är ständigt närvarande och där gatubilden inbjuder till aktiviteter. Utgångspunkt är att kommunen och övriga samhällsaktörer gemensamt ska främja kulturella initiativ både på landsbygden och i staden.

Östersund har under lång tid haft profilen av friluftstad, med goda förutsättningar för idrott och friluftsliv. Utvecklingen av idrott och friluftsliv ska lyftas in i arbetet med aktualiserad

översiktsplan. Särskild tonvikt ska då läggas vid ett perspektiv på hela kommunen.

Mer arbete bör läggas på att främja spontanidrottsplatser och samverka för att behålla grönytor för både friluftsliv och rekreation. Särskilt fokus de kommande åren ska ligga på jämställdhet och tillgänglighet. Viktigt när resurserna fördelas är att bryta den ojämlika behandlingen mellan könen när det gäller villkoren för att utöva idrott i Östersunds kommun.

Östersunds kommun ska också fortsatt arbeta med målet att vara värd för stora idrotts- och kulturevenemang såsom Storsjöcupen och Storsjöyrän.

Nyckeltal	Senaste värde och trend	Senaste värde (år)	Kolada mått ID	Källa	Jmf riket
Nöjd Region-Index – Fritidsaktiviteter	69	2018	U09408	Medb	
Nöjd Medborgar-Index – Kultur	67	2018	U09401	Medb	
Kostnad kulturverksamhet, kr/inv	1 242	2019	N09102	Eget	
Nettokostnad fritidsgårdar, kr/inv	249	2019	N09020	Eget	
Nettokostnad Idrotts- och fritidsanläggningar, kr/inv	1 583	2019	N09021	Eget	
Aktivitetstillfällen för barn- och unga i kommunala bibliotek, antal/1000 inv 0-20 år	31	2019	N09805	KKiK	
Deltagartillfällen i idrottsföreningar, antal/inv 7 – 20 år	35,20	2018	U09800	KKiK	
- Varav kvinnor	30,36	2018	U09800	Eget	
- Varav män	40,00	2018	U09800	Eget	
Nöjd Medborgar-Index – Idrotts- och motionsanläggningar	65	2018	U09406	Medb	
Elever i musik- eller kulturskola, 6-15 år, andel (%) (börjar mätas 2020)	-	-	N09890	KKiK	

## 1.6 I Östersunds kommun får medborgarna stöd, vård- och omsorg och lever ett självständigt liv.



Östersunds innevånare ska ha möjlighet till ett självständigt liv. Stöd, vård och omsorg ska ha god kvalitet och så långt det är möjligt utformas utifrån individens behov och förutsättningar. Tidiga och förebyggande insatser prioriteras och moderna hjälpmedel och digitalisering användas för att öka upplevelsen av frihet, tillgänglighet och rådighet över den egna vardagen. Utsatta grupper ska prioriteras och skyddet för utsatta barn stärkas. Den oroande ökningen av orosanmälningar gällande barn bör ges särskild uppmärksamhet, också barn ska vara trygga i Östersunds kommun. En tilltagande psykisk ohälsa bland ungdomar behöver aktiva långsiktiga insatser och samarbetet med regionen behöver vara stabilt.

Östersunds kommun ska ha en äldreomsorg som ska kännetecknas av värdighet, kvalitet och tillgänglighet. Det gynnas av många olika utförare - för kvalitetsutveckling och valfrihet – och kommunen välkomnar privata, kooperativa och ideella vårdgivare. Kommunen är alltid ytterst ansvarig för vården och omsorgen, oavsett vem som utför tjänsten. Kravet på ökade valmöjligheter i hela kommunen gör att LOV måste utvidgas och till sin omfattning måste öka från dagens 25 % (2019).

Östersund behöver flera äldreboenden (säbo) med olika boendeformer, som byggs, ägs och drivs av olika aktörer. De ska finnas på fler platser i kommunen, och Östersunds kommun ska sträva efter samverkan med grannkommunerna för att skapa bästa möjliga lösningar. Allt fler äldre innebär en omsorg där allt fler är dementa. Kommunen måste sträva efter att skapa demensboenden där specialiserad personal ger omvårdnad till personer som fått en demensdiagnos.

Kommunen ska också utveckla utbudet av bostäder för äldre genom att verka för fler seniorbostäder med gemensamhetslokaler och moderna servicehus i Lit och Brunflo. En förutsättning för det är att Östersunds kommun har en grundläggande positiv inställning till att ha en mångfald av utövare även i den skattefinansierade verksamheten.

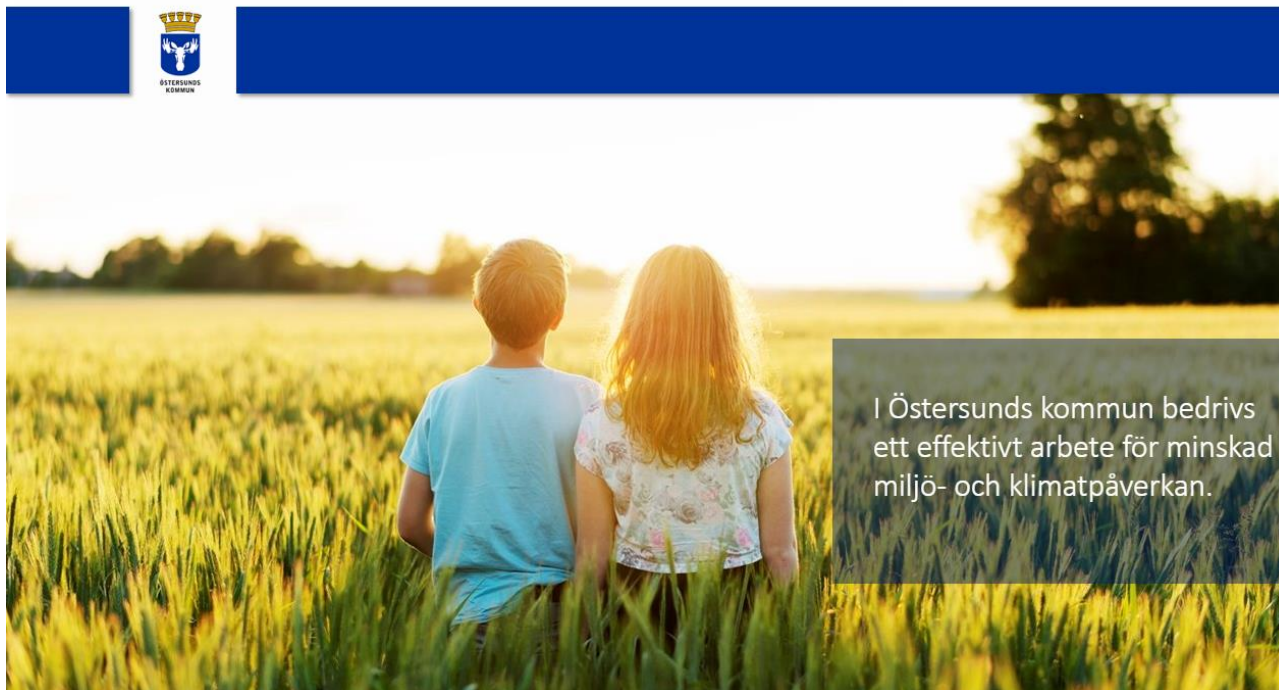
Maten måste ses som en del av en trygg och väl fungerande omsorg. Kommunen ska fortsätta utveckla köken på särskilda boenden med målet att all mat ska lagas på plats. Rätten till egna val och ett självständigt liv ska i Östersund sträcka sig till lukten av matlagning där man bor.

Nyckeltal	Senaste värde och trend	Senaste värde (år)	Kolada mått ID	Källa	Jmf riket
Medellivslängd kvinnor, år	83,93	2019	N00925	Ag30	
Medellivslängd män, år	80,32	2019	N00923	Ag30	
Invånare 16-84 år med fetma, andel (%)	13,00	2018	U01411	Ag30	
Invånare med bra självskattat hälsotillstånd, andel (%)	66	2018	U01405	Ag30	
Långtidssjukskrivna med psykiska sjukdomar och syndrom samt beteendestörningar, andel (%)	50,93	2018	N78411	Ag30	
Antibiotikaförsäljning kommun, recept/1000 inv	230,25	2018	N00404	Ag30	
Nöjd Medborgar-Index – Stöd för utsatta personer	51	2018	U30400	Medb	
Kvalitetsindex stöd och omsorg	51	2019	U00443	Effekt	
Resursindex stöd och omsorg	53	2019	U00001	Effekt	
Brukarbedömning individ- och familjeomsorg totalt - förbättrad situation, andel (%)	63,55	2019	U30453	KKiK	
Kostnad individ- och familjeomsorg, kr/inv	4 919	2019	N30101	KKiK	



Nettokostnadsavvikelse individ- och familjeomsorg, (%)	27,16	2019	N30001	Eko	
Kvalitetsindex ekonomiskt bistånd	33	2019	U31401	Effekt	
Resursindex ekonomiskt bistånd	43	2019	U31002	Effekt	
Inväånare 0 – 19 år i ekonomiskt utsatta hushåll, andel (%)	6,20	2018	N02904	Ag30	
Ej återaktualiserade vuxna personer med försörjningsstöd ett år efter avslutat försörjningsstöd, andel (%)	69	2019	U31462	KKiK	
Väntetid i antal dagar från ansökan till beslut om försörjningsstöd, medelvärde	4	2019	U31402	KKiK	
Vuxna biståndsmottagare med långvarigt ekonomiskt bistånd, andel (%) av befolkningen	0,81	2019	N31816	Ag30	
Nöjd Medborgar-Index – Äldreomsorg	48	2018	U20400	Medb	
Kvalitetsindex äldreomsorg	54	2019	U20404	Effekt	
Resursindex äldreomsorg	52	2019	U20008	Effekt	
Kostnad äldreomsorg, kr/inv 80+	249 073	2019	N20048	KKiK	
Nettokostnadsavvikelse äldreomsorg, (%)	1,37	2017	N20900	Eko	
Fallskador bland personer 65+, 3-årsm, antal/100 000 inv	3 897	2018	U20462	Ag30	
Brukarbedömning hemtjänst äldreomsorg - helhetssyn, andel (%)	90	2019	U21468	KKiK	
Personalkontinuitet, antal personal som en hemtjänsttagare möter under 14 dagar, medelvärde	16	2019	U21401	KKiK	
Brukarbedömning särskilt boende äldreomsorg - helhetssyn, andel (%)	73	2019	U23471	KKiK	
Kvalitetsaspekter särskilt boende äldreomsorg, andel (%) av maxpoäng	32	2019	U23488	KKiK	
Väntetid i antal dagar från ansökningsdatum till erbjudet inflyttningsdatum till särskilt boende, medelvärde	49	2019	U23401	KKiK	
Kvalitetsindex LSS boende och daglig verksamhet	71	2019	U28408	Effekt	
Resursindex LSS boende och daglig verksamhet	64	2019	U28001	Effekt	
Brukarbedömning boende LSS totalt - Brukaren trivs alltid hemma	72	2019	U28570	KKiK	
Brukarbedömning daglig verksamhet LSS - Brukaren får bestämma om saker som är viktiga, andel (%)	69	2019	U28532	A, K	
Väntetid i antal dagar från beslut till insats avseende boende enl. LSS § 9.9, medelvärde	70	2019	U28418	KKiK	
Kostnad funktionsnedsättning totalt (SoL, LSS, SFB), minus ersättning från FK enl SFB, kr/inv	13 091	2017	N25018	KKiK	

## 1.7 I Östersunds kommun bedrivs ett effektivt arbete för minskad miljö- och klimatpåverkan.



Östersunds kommun har bra förutsättningar för att agera och öka effekterna inom miljö- och klimatarbetet, något som är nödvändigt för att vi ska nå målen i Agenda 2030. Östersunds kommun ska tillsammans med näringsliv, universitet och fristående organisationer främja klimatsmart innovation. Kommunen ska även fortsätta utveckla kommunkoncernens förmåga att ställa klimatsmarta och miljömässiga krav vid all upphandling. Östersunds kommun ska vara fossilfritt år 2030.

Östersunds kommun ska vara ett föredöme inom smart och effektivt miljö- och klimatarbete. Kommunen ska underlätta för medborgare och företagare att agera hållbart genom en hög kunskaps- och servicenivå. Kommunen ska möjliggöra för samtliga intressentgrupper att ta hållbara beslut och underlätta för en miljöpositiv omställning. Genom innovativt arbete, ny teknik och bred kompetens inom alla verksamheter kan behoven mötas av ett mer cirkulärt och medvetet agerande i vår tillväxtkommun. Riskbedömning av

miljöeffekter ska beaktas i olika verksamheters beslut.

Östersunds kommuns fastigheter är energieffektiva, har god miljöprestanda och drivs av grön el. I Östersunds kommun kännetecknas även av en ansvarsfull hantering av kemikalier och avfall. Möjligheter till ett hållbart resande ska finnas för medborgare, företagare, besökare och anställda. För att möta behovet av elektrifiering behöver laddinfrastruktur utökas inom hela kommunen i takt med omställningen till fossilfria transporter.

I Östersunds kommun ska samtliga av kommunkoncernen ägda fastigheter, där så är möjligt, ha solceller på sina tak år 2030.

Genom att öka graden av cirkulär upphandling möjliggör kommunen högre återvinningsgrad, minskad konsumtion, mer närproducerade och ekologiska varor samt minskade avfallsmängder. Återvinningsgraden av sopor ska öka genom bla etablering av fler miljö/ återvinningsstationer i kommunen, och test av funktionsupphandlingar för återvinning.

Nyckeltal	Senaste värde och trend	Senaste värde (år)	Kolada mått ID	Källa	Jmf riket
Nöjd Medborgar-Index – Miljöarbete	61	2018	U07402	Medb	
Fossila koldioxidutsläpp jämfört 2010	-43%	2018	Eget	Eget	
Utsläpp till luft av växthusgaser, ton CO2-ekv/inv	2,79	2018	N00401	Ag30	
Miljöbilar i kommunorganisationen	72,39	2019	U00437	KKiK	
Miljöbilar, andel av totalt antal bilar i det geografiska området, (%)	11,42	2018	N07400	Ag30	
Genomsnittlig körsträcka med personbil, mil/inv	701	2018	U07917	Ag30	
Energiförbrukning jämfört 2010	-22%	2018	Eget	Eget	
Hushållsavfall som samlats in för materialåtervinning, inkl. biologisk behandling, andel (%)	39	2018	U07414	KKiK	
Insamlat hushållsavfall kommun, kg/person	496	2018	U07801	KKiK	
Ekologiska livsmedel i kommunens verksamhet, andel (%)	34	2018	U07514	KKiK	
Ekologiskt odlad åkermark, andel (%)	42,84	2019	N00403	Ag30	
Skyddad natur totalt, andel (%)	1,47	2018	N85054	Ag30	

## 1.8 I Östersund är kommunen en modern och attraktiv arbetsgivare.



I Östersund är kommunen en modern och attraktiv arbetsgivare.

Tillgången på välutbildad personal är en nyckelfråga för att Östersunds kommun ska klara kommande demografiska utmaningar. För att säkra den framtida kompetensförsörjningen ska därför kommunen aktivt och strategiskt arbeta med att vara en god och attraktiv arbetsgivare. Detta gäller såväl vid avslut som vid marknadsföring, rekrytering, introduktion och utveckling.

Medarbetarna ska känna sig nöjda med sin arbetssituation och uppleva att de har ett stimulerande arbete med goda möjligheter till utveckling och delaktighet. Detta leder enligt forskning också till minskad sjukfrånvaro vilket är något som ska eftersträvas. Ledarskapet och medarbetarskapet i organisationen ska vara tydligt såväl i ansvar som utvecklingsmöjligheter. I Östersunds kommun ska ledarskap och medarbetarskap präglas av kärnvärdena engagerat, utvecklande och omtänksamhet.

En annan nyckelfråga vad gäller framtida kompetensförsörjning är att integrationen fortsätter att utvecklas och leder till en fungerande, snabb integrationskedja med fokus på att nyanlända snabbt ska komma i arbete och lära sig språket. Kommunen ska som länets största arbetsgivare ta sin del av de praktikplatser som behövs, men också utöka samarbetet med näringsliv och civilsamhälle, bland annat med IOP-lösningar (Ideellt Offentligt Partnerskap) för att fortsätta ligga i topp när det gäller att få nyanlända i arbete och/eller i utbildning.

Östersunds kommun ska arbeta långsiktigt och strategiskt med jämställdhet och mångfaldsfrågor, detta för att riva

osynliga hinder som konfirmerar icke jämställda strukturer. Östersunds kommun ska jobba systematiskt för att öka andelen kvinnor i mansdominerade samt andelen män i kvinnodominerade yrkeskategorier.

För att vara en attraktiv arbetsgivare krävs att de interna stödprocesserna såsom exempelvis, lokalförsörjning och digitalisering, är väl fungerande så kärnverksamheterna får de förutsättningar som krävs för att hålla hög kvalitet och effektivitet mot våra medborgare. Den arbetsgivare som inte kan lämna goda förutsättningar i dessa frågor kommer troligen i framtiden få svårigheter att rekrytera.

Nyckeltal	Senaste värde och trend	Senaste värde (år)	Kolada mått ID	Källa	Jmf riket
Årsarbetare, totalt kommunalt anställda, antal	5 116	2019	N00098	Eget	
Heltidsarbetande månadsavlönade, kommun, andel (%)	69,70	2019	N00209	Ag30	
Anställda utrikes födda, kommun, balanstal	0,96	2018	U00217	Eget	
Medarbetarengagemang (HME) totalt kommunen - Totalindex	76,72	2019	U00200	Eget	
Sjukfrånvaro kommunalt anställda	6,2	2019	N00090	Eget	
Nöjd Medborgar-Index – helheten	59	2018	U00401	Medb	
Nöjd Medborgar-Index – bemötande, tillgänglighet	58	2018	U00400	Medb	
Andel som får svar på e-post inom en dag, (%)	96	2019	U00442	KKiK	
Andel som tar kontakt med kommunen via telefon som får ett direkt svar på en enkel fråga, (%)	52	2019	U00413	KKiK	
Gott bemötande vid kontakt med kommun, andel av maxpoäng	91	2019	U00486	KKiK	
Planerat och akut underhåll av kommunens egna fastigheter, kr/m2/år	69/15	2017	Eget	Eget	