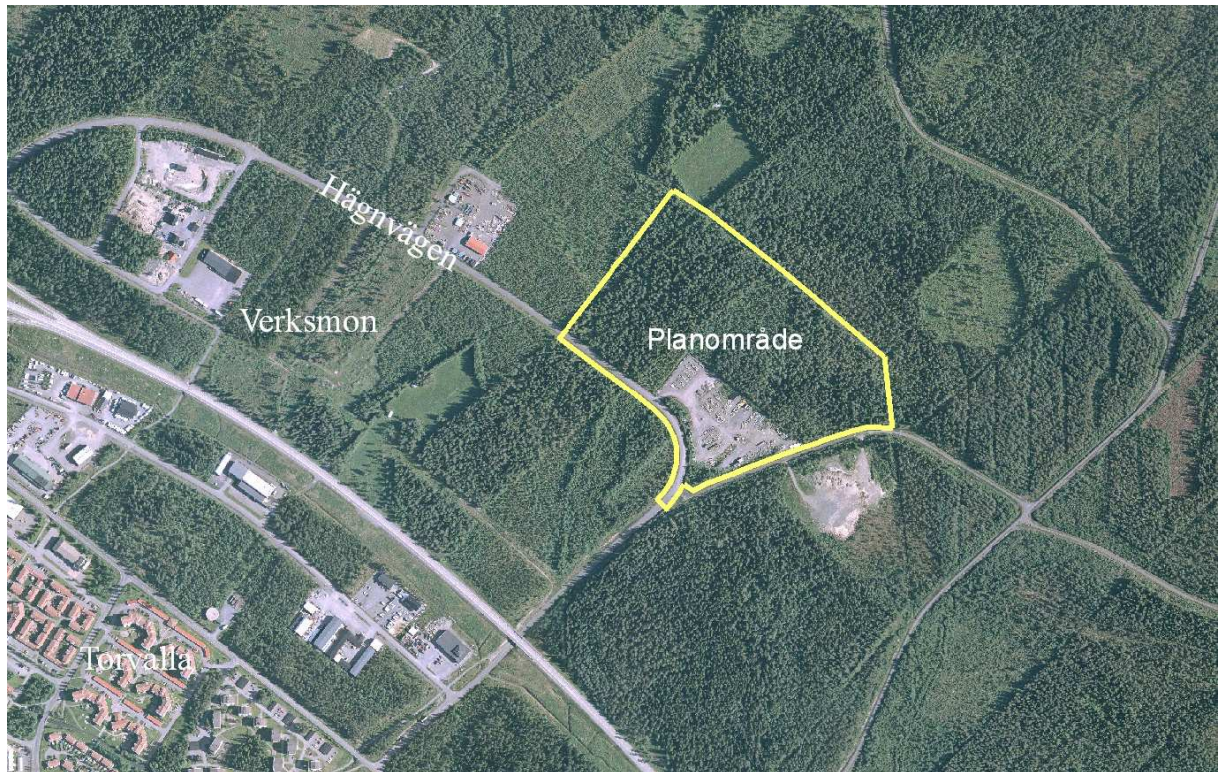




ÖSTERSUNDS
KOMMUN

Dnr Ädh 2056/2007
Dnr planmodul: P 08/0002



Miljökonsekvensbeskrivning (MKB)

Detaljplan för

Arbetsområde i Verksmon, område C

Torvalla 4:17 m.fl.

Östersunds kommun

Antagandehandling 2008-06-18

INLEDNING

Den fysiska planeringen är tänkt att medverka till en långsiktig hållbar utveckling. Hållbarhetsbegreppet har tre dimensioner – sociala, miljömässiga samt ekonomiska. Miljöbalkens lagstiftning reglerar hur fysiska planer ska förhålla sig till den miljömässiga dimensionen. Inom ramen för en miljöbedömning skall kommunen upprätta en miljökonsekvensbeskrivning (MKB) där den betydande miljöpåverkan som planen kan antas medföra identifieras, beskrivs och bedöms. Enligt plan- och bygglagen skall planens konsekvenser för hela hållbarhetsbegreppet tydligt framgå.

Avsnitten *Avgränsning av miljökonsekvensbeskrivning*, matrisen med *Miljökonsekvenser* samt *Åtgärder och uppföljning* utgör själva MKB:n.

AVGRÄNSNING AV MILJÖKONSEKVENSBESKRIVNING

Syftet med miljöbedömningen och miljökonsekvensbeskrivningen (MKB:n) är att integrera miljöaspekterna i planen så att en hållbar utveckling främjas. Miljöbedömningen fokuserar på den betydande miljöpåverkan som planens genomförande kan orsaka. Här följer den betydande avgränsningarna av MKB:ns innehåll.

ALTERNATIVAVGRÄNSNING

En MKB skall innehålla ett nollalternativ som skall beskriva den sannolika utvecklingen av området om planen inte genomförs. MKB skall även innehålla rimliga alternativ till planförslaget. Övriga alternativ är t ex att genom skyddsavstånd tillåta tyngre industri. I Verksmon sker en komplettering av etablerad industri, varför rimliga alternativ skulle vara hur befintliga resurser nyttjas.

NIVÅAVGRÄNSNING

Planförslaget överensstämmer i huvudsak med de intentioner som är redovisade i kommunens översiktsplan, där planområdet är utpekade som arbetsområde. Miljökonsekvensbeskrivningen inriktar sig i första hand på de lokala fysiska miljöeffekter planförslaget kan ge upphov till. Det kan behöva upprättas en projektmiljökonsekvensbeskrivning i samband med bygglovsprocessen beroende på vilken typ av industri som kan tänka sig att etablera sig inom planområdet.

GEOGRAFISK AVGRÄNSNING

MKB:n avgränsas geografiskt till Verksmon med planområdet i den nordöstra delen. Beskrivningen av miljökonsekvenserna har i huvudsak inriktat sig på själva planområdet, men i den mån det har ansetts motiverat har även påverkan på områden utanför planområdet behandlats. Miljöeffekter från verksamheter som etablerar sig inom planområdet kan påverka hela Verksmoområdet i betydande grad medan vissa miljöeffekter kan påverka boende i Torvalla samt på kriminalvårdsanstalten. Se bifogad karta.

ÄMNESAVGRÄNSNING

MKB:n till planförslaget är inriktad på de miljökonsekvenser som ger betydande påverkan. Miljökonsekvenserna är angivna och identifierade, enligt kriterierna i bilaga 2 och 4 till förordningen (1998:905) MKB om miljökonsekvensbeskrivningar, i behovsbedömningen.

De relevanta miljöfaktorerna har bedömts vara markförhållandena inom planområdet, störningar och föroreningar. Störningsfrågorna behandlar buller och lukt från framtida och befintliga industrier. Föroreningsfrågorna inkluderar påverkan av utsläpp till mark, luft och

vatten. Totaleffekten av de relevanta miljöfaktorerna ger betydande miljöpåverkan för planområdet.

Planförslaget berör ett sedan tidigare delvis exploaterat större industriområde och påverkar inga områden som utpekats ha särskilda naturvärden. Ingen betydande påverkan på växt- och djurliv förväntas och berörs därför inte ytterligare i MKB:n.

SAMRÅD OM AVGRÄNSNING

Samråd om avgränsning av miljökonsekvensbeskrivning för Arbetsområde C i Verksmon har skett med Länsstyrelsen den 16 april 2008. *Länsstyrelsen har inte några invändningar mot den avgränsning som finns redovisad i samrådshandlingen.*

VAL AV ALTERNATIV

MKB:n tar upp nollalternativet, planförslaget samt ett alternativ med tyngre industri. Något specifikt alternativ avseende den geografiska lokaliseringen av ny industrietablering har inte bedömts rimligt att formulera, med hänsyn till översiktsplanens intentioner och tillgången till tänkbara platser för en motsvarande etablering.

NOLLALTERNATIV

Nollalternativet skall spegla en trolig utveckling om planförslaget ej genomförs. Förutsättningen i nollalternativet är att det befintliga upplaget finns kvar inom området. Möjligheten är att det sker en utökning av upplaget och utökningen leder till en minskning av skogsmarkens omfattning. Då Verksmoområdet i översiktsplanen är utpekats som arbetsområde kan det ske en komplettering av industriverksamheter inom planområdet. Trafiksituationen bedöms endast påverkas marginellt.

DETALJPLANEFÖRSLAGET

Planförslaget innebär att arbetsområdet i Verksmon detaljpaneläggs enligt dispositionsplanen och att oexploaterade tomter bebyggs under mer ordnade former. Detaljplanens syfte är att skapa förutsättningar för utveckling av den befintliga industrin och för kompletterande verksamheter. Markanvändningen i planområdet föreslås bli *Industri med skyddsavstånd högst 400 meter (J₁)*. Skyddsavstånden kan relateras till Boverkets *Bättre plats för arbete*. Skyddsbestämmelser mot störningar i form av skyddsavstånd föreslås införas i planen för att garantera bullernivån till framförallt boende. Exempel på verksamheter som är tillåtna med ett skyddsavstånd på 400 meter är slakteri, bryggeri, sågverk och maskinglasbruk.

Planområdet är ca 13 ha, vilket innebär att industri med krav på stora tomtytor har stora möjligheter att etablera sig inom de nya markområdena. Största tillåtna exploateringsgrad är 30% av fastighetens area. Trafiklösningen inom planområdet ordnas genom förlängningen av Portvägen från nordväst som sedan svänger av åt söder för att ansluta till Hägnvägen vid stenlagret. Det bedöms ge en god tillgänglighet inom planområdet.

ALTERNATIV – ANNAT SKYDDSAVSTÅND

Det alternativa förslaget skiljer sig från planförslaget då ett högre skyddsavstånd tillåts, 500 meter. Exempel på verksamheter som är tillåtna med ett skyddsavstånd på 500 meter är spånskivefabrik, pappersbruk och tillverkning av maskiner (större anläggning). Detta ger en jämförelse med spånskivefabriken ACB Laminat i Brunflo som har ett skyddsavstånd på 500 meter till bostäder. De störningar som de boende kring verksamheten upplever är ofta buller och damm.

BEAKTANDE AV MÅL

Aktuell detaljplan har relaterats till de 16 nationella miljö kvalitetsmålen som riksdagen beslutat skall utgöra utgångspunkt för samhällets miljöarbete. Nedan listas alla miljömål. Sammantaget utgör miljömålen en viktig utgångspunkt vid bedömning av miljökonsekvenser i allmänhet., och i synnerhet vid mer strategiska bedömningar. Miljömålen är inte juridiskt bindande, trots att de är beslutade av riksdagen.

AV RIKSDAGEN BESLUTADE NATIONELLA MILJÖKVALITETSMÅL:

- | | |
|---------------------------------|---|
| 1. Begränsad klimatpåverkan | 10. Hav i balans samt levande kust och skärgård |
| 2. Frisk luft | 11. Myllrande våtmarker |
| 3. Bara naturlig försurning | 12. Levande skogar |
| 4. Giffri miljö | 13. Ett rikt odlingslandskap |
| 5. Skyddande ozonskikt | 14. Storslagen fjällmiljö |
| 6. Säker strålmiljö | 15. God bebyggd miljö |
| 7. Ingen övergödning | 16. Ett rikt växt- och djurliv |
| 8. Levande sjöar och vattendrag | |
| 9. Grundvatten av god kvalitet | |

Bedömning av hur föreslagen detaljplan påverkar relevanta miljö kvalitetsmål redovisas i nedanstående tabell.

Miljö kvalitetsmål	Relevans	Planens effekter
1. Begränsad klimatpåverkan	Måttlig	Utveckling av industrin i Verksmon kan leda till en trafikökning vilket kan medföra att utsläppen av växthusgaser och luftföroreningar ökar något. Samtidigt motverkas detta av att fordonen successivt blir renare och snålare. Samlokalisering av industrin är positivt ur allmänhetens synvinkel. Området har god tillgång till E14 vilket underlättar för tung trafik.
2. Frisk luft	Måttlig	Nya verksamheter väntas utformas så att luftföroreningar undviks eller minimeras. Vägtrafiken bidrar till luftföroreningar genom utsläpp av framförallt kväveoxider och partiklar. Utvecklingen av industrin i Verksmon kan leda till trafikökning vilket medför att utsläppen ökar något. Sannolikt kompenseras denna ökning av successivt förbättrad rening av fordonen. Området har god tillgång till E14 vilket underlättar för tung trafik. Inga miljö kvalitetsnormer bedöms överskridas på grund av industriverksamheten eller trafiken.
8. Levande sjöar och vattendrag	Liten	Delmålen under denna punkt är inte direkt tillämpliga inom planområdet. Stenbäcken som har sin sträckning i detaljplanegränsen kan så småningom leta sig till större och viktigare vattendrag varför indirekta effekter kan uppstå på vattenlevande organismer. Utspädning och uppbindning av förorenade ämnen på vägen innebär sannolikt att de negativa konsekvenserna är små.
9. Grundvatten av god kvalitet	Liten	Grundvatten kan påverkas temporärt vid schaktarbeten. En geoteknisk undersökning har utförts inom planområdet.
12. Levande skogar	Liten	Planen tar i anspråk tidigare orörd skogsmark och minskar därmed ytan för växt- och djurliv. Minskningen av skogsmark är mycket liten i förhållande till omgivande skogsområden varför ianspråktagandet inte väntas få konsekvenser av betydelse.
15. God bebyggd miljö	Måttlig	Planförslaget överensstämmer med intentionerna i kommunens översiktsplan. Befintlig infrastruktur inom Verksmoområdet utnyttjas väl i detaljplanen. Planförslaget ger upphov till ökad trafik med åtföljande störningar. En negativ påverkan är att ytor som idag inte är hårdgjorda kan komma att bli det.

16. Ett rikt växt- och djurliv	Liten	Planen tar i anspråk tidigare obebyggd mark, vilket minskar skogsmarken för det lokala växt- och djurlivet samt människor tillgång till naturmiljön. Minskningen är mycket liten i förhållande till omgivande skogsområden varför den sannolikt inte får några konsekvenser av betydelse för den biologiska mångfalden. De naturstråk som finns inom Verksmoområdet är lokaliserade inom andra delar än planområdet.
--------------------------------	-------	--

MILJÖKONSEKVENSER

Bestämningsfaktor	Nollalternativet	Planförslaget	Alternativt förslag
Markförhållanden <i>Påverkan på mark och vatten. Grundvattnet skall ge en säker och hållbar dricksvattenförsörjning samt bidra till en god livsmiljö för växter och djur i sjöar och vattendrag. Grundvatten kan påverkas temporärt vid schaktarbeten.</i>	+ Nollalternativet innebär inga nya åtgärder som påverkar marken och dess stabilitet. Dagvattenflödet från planområdet inte kommer att öka. Då det senare eventuellt skulle ske sporadiska exploateringar enligt dispositionsplanen är det då mer lämpligt med en detaljplan med bestämmelser om schaktning.	I samband med dispositionsplanen utfördes en geoteknisk undersökning på området. Rekommendationer för hur schaktning och grundläggning av byggnader skall ske så att sättningar undviks har inarbetats i planbestämmelserna. Planområdet utgörs till en tredjedel av myrmark med hög mäktighet av organiskt material. En ev. utbyggnad av hårdgjorda ytor medför ökad avrinning av dagvatten med föroreningar från trafik och industri som kan påverka vattenkvaliteten i Stenbäcken och Torvallabäcken.	Se planförslaget. Då det dock tilläts tyngre verksamheter ökar detta risken till att det kan uppstå förorenade markområden. Tyngre industri kan ge upphov till föroreningar och störningar.
Störningar <i>Den dominerande källan är buller och lukt från industrin och trafiken. Antalet människor som utsätts för buller över riksdagens riktvärden skall minska.</i>	Nollalternativet innebär inga nya störningar inom området. Då det senare ev. skulle ske exploatering enligt dispositionsplanen godkänns dessa genom särskild prövning.	Skyddsavstånd föreslås användas som planbestämmelse för att ytterligare markera vikten att minska miljöpåverkan. En mer omfattande industriverksamhet i området kan medföra att människor känner sig mer störda även om gällande riktvärden klaras.	- Se planförslaget. Risken för störningar kan vara större då det är en industri med ett större skyddsavstånd. Vid större verksamheter kan det dock uppstå mer bekymmer med lukt och damm, tung trafik ger även upphov till större bullerstörningar.
Föroreningar <i>Luften, marken och vattnet skall vara så rena att människors hälsa samt djur, växter och kulturvärden inte skadas.</i>	+ Då planområdet idag är till stora delar oexploaterat uppstår inga föroreningar inom planområdet. Befintliga verksamheter kan ge upphov till vissa föroreningar som är marginella.	Nya verksamheter väntas utformas så att luftföroreningar undviks eller minimeras. Utveckling av industrin i Verksmon leder till trafikökning vilket medför att föroreningar ökar något. Ökningen kompenseras av successivt förbättrad rening på fordonen. Inga miljö kvalitetsnormer bedöms överskridas på grund av industriverksamheten eller trafiken.	- Se planförslaget, vid större verksamheter ökar det risken att föroreningar i luft, mark och vatten uppstår.
	Alternativet medför ingen förändring		
+	Alternativet medför/bidrar till en förbättring		
-	Alternativet medför/bidrar till en försämring		

ÅTGÄRDER OCH UPPFÖLJNING

Den sammantagna bedömningen av genomförandet av planen är att miljökonsekvenserna blir små. Motsvarande bedömning för nollalternativet är att konsekvenserna blir mycket små. Det alternativa förslaget, då det tillåts verksamheter med större skyddsavstånd, skiljer sig från planförslaget då miljökonsekvenserna i vissa fall blir större, varför ett lägre skyddsavstånd, enligt detaljplaneförslaget, anses lämpligt i området. Detta för att säkerställa att ingen tyngre industri skall byggas i området. Då man ser till exemplet med högre skyddsavstånd, ACB Laminat, anses inte det lämpa sig inom ett industriområde då det är störande för närliggande verksamheter.

Verksmoområdet är utpekad i översiktsplanen för Östersund kommun som ett område för industriändamål och då Verksmon är planerade för fortsatt etablering av industrier anses inte nollalternativet vara aktuellt. En utbyggnad av hela Verksmoområdet bidrar till en betydande miljöpåverkan och inte endast det planerade detaljplaneområdet, då de flesta miljökonsekvenserna anses komma från planområdet, där större skyddsavstånd tillåts i jämförelse med andra planområden inom Verksmon, upprättas därför en MKB för detaljplanen.

Inom planområdet skall Naturvårdsverkets riktlinjer för externt industribuller följas. Riktlinjerna gäller bland annat fläktar, skorstenar, panncentraler, kompressorer. Störande verksamheter bör byggas in eller på annat sätt bullerdämpas.

Busstrafiken till området skall ordnas för bästa tillgänglighet så att den kan fungera som ett konkurrenskraftigt alternativ till privat bilresande.

Östersund den 18 juni 2008

Siv Reuterswärd
Stadsarkitekt

Emma Ödeen
Planingenjör