



Bentzonens Tryckeri AB, Östersund 1999

# STADSNÄRA SKOGAR VID ÖSTERSUND OCH FRÖSÖN

# STADSNÄRA SKOGAR VID ÖSTERSUND OCH FRÖSÖN

Skötselprogram antaget av kommunfullmäktige 1 februari 1999

*” Naturen i Sverige är för mig i första hand skogen. Den står där oförändrad och väntar mig under alla årstider, under alla skiftande väder. Under vintern ligger vattnen frusna och stängda med isens lock, men skogen förblir lika öppen och tillgänglig. Den lyser vintertid grönare och luktar för mig friskare och färskare än under sommartid. Vistelse i skogen, med arbete och vandring, har skänkt mig krafter till den hårda, oavbrutna sysslan vid skrivmaskinen, där jag mestadels suttit kedjad som galärslaven vid sin åra: under tunga trötthetstider har skogen varit läkning och hälsobot för den som skriver denna historia. Den är det fortfarande och därför har den ägnats dessa sidor. Och alltifrån barndoms- och ungdomsåren har den för mig varit förbunden med begreppet frihet. ”*

Vilhelm Moberg  
ur *Min svenska historia* (1971)



## INNEHÅLL

1. Sammanfattning	3
2. Vilka är de stadsnära skogarna?	4
3. Intressen och anspråk	7
4. Biologisk mångfald, folkhälsa och undervisning	9
5. Övergripande mål och inriktning för den kommunägda stadsnära skogen	11
6. Områdesvis beskrivning	16
ÄNDSJÖN	17
ÖSTBERGET	18
LUGNVIK	20
ÖSK - RANNÅSEN	22
GRÄFSÅSEN	24
ODENSALA	26
7. Organisation, ekonomi och sysselsättning	28
8. Utlåtande	31
Skogs-ordlista	36

# 1. Sammanfattning

På kommunstyrelsens uppdrag har stadsbyggnadskontoret upprättat ett program för skötseln av de stadsnära skogarna.

Förslaget har arbetats fram av en arbetsgrupp bestående av Christer Landenhed, nämndkontoret, Martin Jakobsson, miljö- och hälsoskyddskontoret, Krister Frykberg, stadsbyggnadskontoret, Bengt Rådman, fastighetskontoret, Bertil Eriksson, teknisk service och Per-Olof Ringner, skogsvårdsstyrelsen.

I nära anslutning till Östersund, Frösön och Torvalla finns skogsområden på sammanlagt flera tusen hektar. I allmänhet ligger de inom gång- och cykelavstånd från stadens bostadsområden och tillgodoser på ett utmärkt sätt stadsbornas behov av rekreation och naturupplevelser. Många spår, leder och anläggningar gör områdena lättillgängliga. Rekreation är kanske det viktigaste men ändå bara ett av flera intressen. I den stadsnära skogen bedrivs ett "mångbruk."

Skogen kan tyckas evig och oföränderlig men är i högsta grad dynamisk - den växer och utvecklas hela tiden. För att skogen ska vara långsiktigt attraktiv att vistas i krävs en framförhållning. Skötselplanens åtgärder innebär en avvägning mellan bevarande och en förnyelse som är bra på lång sikt.

Ett av skötselplanens mål är att skogen ska bjuda på en intressant variation och mångfald samt en omväxling mellan öppenhet och slutenhet. Stora delar ska utgöras av lättframkomliga och ljusa skogar, vilket de flesta motionsutövare föredrar. Andra delar får vara svårtillgänglig

och högvuxen naturskog, vilket gynnar ett varierat växt- och djurliv.

I den stadsnära skogen har brukandet en central betydelse. Inte ekonomiskt sett - för skötselåtgärderna är arbetsintensiva och har ingen lönsamhet i vanlig mening. Vinsten är istället att ett väl anpassat skogsbruk skapar bra förutsättningar för rekreation som i sin tur bidrar till en god folkhälsa.

En av utgångspunkterna för skötselplanen är Östersunds lokala agenda 21, med dess visioner och mål för hur kommunen ska utvecklas i en hållbar riktning. Där sägs bl a att skogen allmänt sett ska brukas på ett ekologiskt uthålligt sätt så att växt- och djurarter som naturligt hör hemma i skogen ges förutsättningar att fortleva under naturliga betingelser och i livskraftiga bestånd. Ett exempel på åtgärd är att helt undanta en del av den produktiva skogsmarken från skogsbruksåtgärder.

Av kommunens areal är mindre än en procent skyddad genom förordnande enligt naturvårdslagen. Bildandet av kommunala naturreservat bör övervägas för delar av de stadsnära skogarna.

Skötselplanen ska ses som en del av översiktsplanen men är ingen markanvändningsplan. Den beskriver hur den skog som finns ska skötas men är inget ställningstagande huruvida skogsmarken ska bevaras som grönområden. Eventuella framtida förändringar av markanvändningen prövas i den fysiska översiktsplaneringen.

## 2. Vilka är de stadsnära skogarna?

Översigtskartan visar större skogsområden i närheten av Östersund och Frösön. I det här sammanhanget kan de beskrivas som tre kategorier, A-C.

### **A. Stadsnära skogsmark som ägs av Östersunds kommun.**

De sammanhängande skogsområdena kring Ändsjön - Östberget, vid Semsån i Lugnvik, ÖSK - Rannåsenområdet, mellan Gräfsåsen och Torvalla samt skogen kring Odensala. Gemensamt för dessa områden är att de rymmer väl utbyggda anläggningar, spår och leder och används flitigt som rekreationsområden av många människor.

#### **Rekommendation:**

*Skogen skall skötas enligt de övergripande mål och den inriktning som anges i programmet. Angelägna skogsskötselåtgärder inom en 10-årsperiod beskrivs översiktligt. I den skötselplan som upprättas av skogsvårdsstyrelsen beskrivs åtgärderna detaljerat på beståndsnivå.*

### **B. Stadsnära skogsmark som ägs av annan än kommunen.**

Till större delen utgörs denna kategori av militära övningsområden. Skogen kring Spikbodarna är privatägd. I likhet med kategori A är dessa områden lätt tillgängliga från staden och rymmer väl utbyggda spårssystem. Skötselplanen föreslår inga åtgärder men stor hänsyn förutsätts även fortsättningsvis tas till rekreationsintressena vid skogsbruk och andra förändring-

ar. Skötselplanen kan förhoppningsvis vara en inspiration och ett underlag för markägarna att utföra en liknande planering.

#### **Rekommendation:**

*Stor hänsyn förutsätts visas till rekreationsintressen vid skogsbruk och andra förändringar i områdena. Skogsvårdsstyrelsen skall ta initiativ till samråd med kommunen vid planering av skogsbruksåtgärder.*

### **C. Övrig skogsmark**

Dessa områden är inte lika lättillgängliga och intensivt använda för rekreation som kategorierna A och B. Områdena rymmer dock spår och leder i viss omfattning och är intressanta på flera sätt, bland annat för landskapsbild. Till dessa skogar räknas norra Frösön, Böleberget samt ett sammanhängande band i öster, mellan Lugnvik och Opejsjön. Tysjöområdet i Krokoms kommun kan också räknas hit.

Östersunds kommun äger en större fastighet på norra Frösön samt några mindre fastigheter vid Sandviken och Härke. I övrigt ägs marken av fortifikationsförvaltningen och enskilda.

#### **Rekommendation:**

*Skogsvårdsstyrelsen ska samråda med kommunen i de fall friluftsliv, naturvård-sintressen eller landskapsbild kan komma att påverkas av skogsbruksåtgärder.*



## ”Gröna stråk”

Det finns ett antal obebyggda och delvis trädbevuxna stråk mellan skogen och staden. Stråken fungerar som spridningskorridorer och gynnar den biologiska mångfalden i stadens tätbyggda delar. Stråken är både stora och små och de är mer eller mindre tydliga och sammanhängande. Till stora delar utgörs de av parkmark i detaljplan. På många ställen är de avbrutna av bebyggelse, vägar och gator.

Bilden nedan visar några av de tydligare stråken, efter en bedömning utifrån översiktliga kartor. Någon närmare inventering av vilka stråk som finns och deras

kvalitéer har dock inte gjorts inom detta arbete.

### **Rekommendationer**

*Stråken är viktiga att värna. De bör om möjligt förstärkas med hjälp av kompletterande växtlighet och genom omvandling till naturligare grönområden med större artrikedom, t ex ängsmark och dungar.*

*I kommande översiktsplaner och detaljplaner bör stråken kartläggas mer noggrant och vara ett viktigt planeringsunderlag.*





### 3. Intressen och anspråk

De stadsnära skogarna används på många olika sätt. Här handlar det mer om ett "mångbruk" än om ett skogsbruk i vanlig mening. Det finns många intressen som ska tillgodoses.

#### **Rekreation och hälsa**

Skogen är utomordentligt viktig för både kropp och själ. Den är plats för en bred mångfald av hälsosamma aktiviteter - promenader, utflykter, bär- och svampplockning, motion året runt. Rekreation handlar ytterst om vår hälsa och den har ett samhällsekonomiskt värde som inte skall underskattas. Vissa aktiviteter, t ex ridning och terrängcykling kan behöva sina särskilda leder och områden för att konflikter med annat friluftsliv ska undvikas.

#### **Kunskap och utbildning**

Skolbarn och ungdomar kan i skogen studera de ekologiska sammanhangen i verkligheten. Barn från dagis gör utflykter och leker, undersöker och upptäcker. Alla som besöker skogen kan se och lära sig något nytt.

#### **Naturvård och biologisk mångfald**

Skogen är hemvist för många djur- och växtarter. Den har också betydelse för stadens natur och grönytor, där de "gröna stråken" utgör viktiga förbindelser. Särskilt värdefulla naturvårdsobjekt och -områden finns upptagna i Naturvårdsplanen. För de tre naturreservaten i stadens närhet - Ändsjön, Odensalakärret och Torvalla urskog finns särskilda föreskrifter för bland annat skogens skötsel.

Den stadsnära skogen rymmer också en intressant och varierat djurliv. Av de större arterna finns bl a älg, rådjur, hare, räv

bäver och mård. Fågelstudier bedrivs vid Ändsjön, Rannåstjärn och Lillsjön.

Stora delar av skogen kring Östersund har karaktären av sk kalkbarrskog, en naturtyp som i sig är unik och värdefull.

#### **Landskapsbild**

Skogen har en estetisk betydelse som en del av stadens karaktär. Ett bra exempel på detta är utblicken från staden mot Östbergets silhuett av mäktig granskog.

#### **Idrott**

Östersund är en internationellt erkänd ort för längdåkning och skidskytte. Den mesta av tävlingsverksamheten är koncentrerad till ÖSK-området, där ett omfattande spårssystem anlagts. Inga ytterligare större utbyggnader av spårsystemen planeras inom de närmsta åren. Orienteringskartor finns över hela den stadsnära skogen.

#### **Militär verksamhet och utbildning.**

Allmänheten har tillgång till stora skogsbevuxna militära övningsområden i direkt anslutning till staden. Detta samnyttjande verkar i stort sett fungera bra och utan konflikter.

#### **Kulturmiljöer**

Älggropar, fåbodplatser, stigar, husgrunder m m påminner om hur skogen nyttjades i forna tider. Mellan Torvalla och Gräfsåsen finns flera fåbodplatser som är angelägna att vårda och hålla i hävd.

#### **Skogsskötsel**

Skötselåtgärder är en förutsättning för att behålla den tätortsnära skogen intressant för rekreation. Den tätortsnära skogen skapar också sysselsättning och ger intäkter från virkesförsäljning. Skogsbruket

bedrivs i allmänhet småskaligt och med hänsynstagande till andra intressen vilket gör det förhållandevis kostsamt.

### ***Tätortsutbyggnad och andra förändringar av markanvändningen***

Kommunens översiktsplan ger riktlinjer för markens användning i framtiden.

Enligt nuvarande översiktsplan ska den tätortsnära skogen i huvudsak bevaras som rekreationsområden eller militära övningsområden.

I viss utsträckning är den tätortsnära skogen är dock reserverad för framtida tätortsutbyggnad eller redovisas som utred-

ningsområden för eventuell exploatering. Detta gäller för en del av skogen i Lugnvik och på lång sikt eventuellt ett större område mellan Gräfsåsen och Torvalla. Vidare utreds ett område mellan Östra Odensala och Torvalla för lokalisering av en ny begravningsplats. Nya skidbackar och liftar m fl anläggningar kan bli aktuella på södra delen av Östberget.

En hel del av skogsmarken i anslutning till bebyggelsen i Torvalla är redan eller avses bli detaljplanlagd för bebyggelse och kommer att tas i anspråk i takt med efterfrågan på nya bostäder.

## 4. Biologisk mångfald - Folkhälsa - Undervisning

### Biologisk mångfald

Begreppet biologisk mångfald kan kort sammanfattas som: Variationen bland levande organismer i alla miljöer samt de ekologiska system som organismerna ingår i. Den biologiska mångfalden kan indelas i tre nivåer:

1. Genetisk variation inom en eller flera arter i området.
2. Antal arter inom området.
3. Antal ekosystem (el. biotoper, naturtyper) inom området.

En målsättning är givetvis att den biologiska mångfalden skall stärkas på alla tre nivåer inom mångbruksplanens område.

### Folkhälsa - Vad vet vi idag?

Vetenskapliga undersökningar och annan erfarenhet visar på bl a:

- \* En ökad kreativitet och motorisk utveckling och lägre sjukfrekvens hos dagisbarn i så kallade "Ur och skur dagis", dvs barnen tillbringar en stor del av dagen utomhus oavsett väderlek och har tillgång till omväxlande utemiljö.
- \* Under de senaste årtiondena har det skett en drastisk ökning av antalet allergifall hos barn och ungdomar. En orsak till detta anges vara för mycket vistelse i en inomhusmiljö med dålig luft.
- \* Patienter med utsikt mot naturområden tillfrisknar snabbare än de som saknar en motsvarande utsikt. Forsök har visat på att naturområden som innehåller ljusa, hagmarksliknande skogar särskilt där vatten förekommer, påverkar kroppen positivt. Värden på blodtryck, puls, muskelspänningar mm har visat på en avstressande verkan.
- \* Promenader är en för allmänheten mycket stärkande motionsform.

### Hur beter vi oss?

Statistiska centralbyrån (SCB) har i en undersökning redovisat att bland olika fritidsaktiviteter så hamnar skogs promenader i mitten på en tio bästa lista. En tredjedel av de tillfrågade (1992) besökte skogen en gång i veckan eller mer. Besöksstrycket kan vara upp till 250 gånger större i den stadsnära skogen än för vanlig svensk skogsmark. Detta eftersom drygt hälften av alla skogsbesök är förlagda till marker i tätortens närhet. Undersökningen visar på en tendens av ett ökat intresse för rekreation ute i naturen med undantag för ungdomsgruppen (16-24 år) där tendensen istället pekar mot ett minskat intresse. En tredjedel svarade att de aldrig är ute i skog och mark.

Bland de kvaliteter rekreationsskogen bör ha värderas tystnad ofta högt. Undersökningar visar att allmänhetens bedömning av lämplig skogsmiljö för friluftsliv är följande: "Man föredrar skogsmiljöer som innehåller äldre träd och som är relativt glesa, gärna med inslag av luckor eller gläntor. Lövbeståndet bedöms ofta mer positivt än motsvarande barrbestånd. En god framkomlighet är viktig för att miljön skall anses lämplig för friluftsliv. Den ska därför vara fri från ris, grenar och vindfällda träd. Om en stig eller stickväg går genom beståndet medför detta en relativt sett hög bedömning". Flera studier har visat att de normer och värden vi lär oss som barn, t ex förhållningssätt till naturen, i hög grad formar våra intressen som vuxna. Om vi därför önskar att framtida generationer skall "fostras" till ett förhållningssätt till naturen på naturens eget villkor är det väsentligt att det finns kvar en mångfald av naturtyper i och runt våra tätorter.

### **Vad kan vi göra?**

En viktig aspekt är att vi inte får glömma att även människan är en biologisk varelse. Vi lyder under samma fundamentala naturlagar som alla andra levande varelser på denna planet. I ett biologiskt historiskt perspektiv så var det inte så länge sedan som människan, för sin överlevnad, var helt beroende av den naturmiljö som hon vistades i. Utifrån den bakgrunden är det inte märkligt att vi i vår närmiljö har ett behov av att se vatten - ursprungligen för att släcka törsten eller se grönska - för att finna föda.

Blir vi människor, barn som gamla, av olika skäl tvingade att avstå eller begränsa delar av primärbehoven på grund av t ex hur vi bor, kommer vi ganska snart att känna olust och vantrivsel av den anledningen. Vi kan då vidta olika åtgärder för att komma ifrån dessa obehag. En kan vara att flytta från platsen, en annan att förändra omgivningen så att behoven blir tillfredsställda. För många människor kan dessa båda åtgärder av olika anledningar vara helt ogenomförbara. För dessa är det ytterst väsentligt att de på sin fritid på ett enkelt sätt kan besöka områden med kvaliteer som saknas i den absoluta närmiljön. Ex vis barnfamiljer skall på ett enkelt sätt kunna ta sig ut i naturen utan att vara bilberoende.

För kommunen kan det innebära att vi skall sätta samma vikt och bli lika bra på att planera gröna strukturer i samhället som vi varit när det gäller kommunikationer och bebyggelse.

### **Undervisning**

Förutom att inlärnings- och lekmiljön för de små barnen är bättre på dagis och skolor med omväxlande utemiljö så är det ur pedagogisk synpunkt naturligtvis lättare att undervisa om naturen finns direkt utanför klassrummet. Skall man ge förståelse för naturens kretslopp, årstidsväx-

lingar och ekologiska grundprinciper krävs att det finns lättillgängliga naturområden med olika biotoper, dvs naturtyper. Det är också viktigt att de kulturhistoriska spåren finns kvar. Till dessa hör de stadsnära fåbodarna som bör rustas upp och att hävden återupptas i någon form.

Om vi utgår ifrån det positiva i att bryta trenden för det minskade intresset hos ungdomar i att vistas ute i skog och mark, så har naturligtvis samhällsplaneringen en stor betydelse. Denna mångbruksplan är ett instrument för att alla, från mycket små barn till gamla, skall ges tillgång till en såväl stimulerande som hälsosam utemiljö.

### **Miljöeffekter och biologisk mångfald**

Om vår utgångspunkt är att vi skall börja sluta kretsloppen så måste vi se till att bevara sambanden mellan stad, vatten och landsbygd. Vi måste identifiera, spara och kanske förstärka de gröna korridorer som finns mellan staden och dess omland. Har vi bäckar i stadens närhet måste dessa få finnas kvar med sin naturliga sträckning och vattenföring. Det kan därför behövas skydds zoner för vattendragen till omgivande mark. Förutom att dessa zoner erbjuder viktiga livsmiljöer för de växter och djur som är beroende av en fuktig miljö så kommer zonerna att fungera som filter som minskar tillflöden av lättlösliga näringsämnen och partiklar som annars skulle leda till förhöjd näringshalt och ökad sedimentering i vattnet.

För att behålla vattenföringen får inte dagvattnet ledas bort från bäckarna utan det måste i större omfattning infiltreras lokalt. Det är därför viktigt att man i planeringen lämnar tillräckligt med ytor så att en lokal infiltration är möjlig. Från luftvårdssynpunkt så kan trädbärande, gröna korridorer vara positiva för stadens luftkvalite.

## 5. Övergripande mål och inriktning för den kommunägda stadsnära skogen

### ▲ En långsiktigt bestående, frisk och attraktiv skog för rekreation.

De ingrepp som görs ska som regel vara små och successiva. Genom omsorgsfull och anpassad skogsvård blir skogen lättframkomlig och intressant.

Där skogen behöver förnyas kan anpassade metoder som luckhuggning, blädning och kanthuggning användas. I vissa fall kan slutavverkning vara motiverad genom att skogen därigenom blir mer attraktiv och stabil på lång sikt, sett till rekreation och landskapsbild. Hyggesytorna bör hållas små - storleken ska anpassas till belägenhet och terräng och bör inte överstiga 1-2 hektar (1 hektar = 100 x 100 meter). I de flesta fall torde ytan bli betydligt mindre. Hyggena ska ha en oregelbunden form, om möjligt anpassad till naturgivna gränser. Täta skärmar av fröträd och dungar sparas.

Brukningsmetoderna, inbegripet transporter och markberedning anpassas för minsta störning och markpåverkan.

### ▲ Mångfald och variation

Dessa bägge begrepp ska vara utmärkande för den stadsnära skogen. I praktiken kan det innebära att stora enhetliga bestånd bryts upp till en mosaik av varierande täthet och med olika trädslag i skilda åldrar. Det kan också innebära att vissa delar får en renodlad karaktär, av exempelvis stor och gammal tall, björk, rönn eller lärk. Allmänt sett bör inslaget av lövträd öka.

Kravet på variation innebär att skogsbruksåtgärder, t ex gallring och röjning

bör nyanseras så att inte alltför stora områden med likartad karaktär skapas. Undervegetationen är biologiskt viktig och gör upplevelsen av skogen intressantare på många sätt. Röjning av undervegetation ska därför ske med måtta och urskiljning.

Ljusa, genomsiktliga och lättframkomliga områden, som "pelarsalar" av tall ska blandas med mer orörda och slutna partier där undervegetation sparas till nytta för växt- och djurliv. Miljön kring vattendragen är särskilt viktig och ska hanteras försiktigt. Egendomliga och karaktärsfulla träd framhävs - spara torrfuorna! Öppna gläntor har också stor betydelse i den variationsrika stadsnära skogen.

Miljön kring sjöar och vattendrag kräver särskild varsamhet. Likaså är skogsbryn mot öppen mark i regel artrika och känsliga miljöer som skall behandlas med stor omsorg.

### ▲ Några områden undantas helt från skogsbruksåtgärder.

I ett antal områden ska skogen få utvecklas fritt till naturskog, på mycket lång sikt. De har valts med tanke på dels deras karaktär - ofta gammal granskog med naturvårdsintressen - dels med tanke på belägenheten, lite på sidan om de mest frekventerade rekreatiomsområdena.

Utöver impedimenten - hållmarker, sumpskogar och våtmarker - ska även s k produktiv skogsmark med gammal skog ingå. Att spara död ved är en förutsättning för utvecklingen av en ekologiskt rik miljö. Skötselplanen innebär att ungefär en tiondel av den stadsnära skogarnas

produktiva skogsareal undantas från skogsbruksåtgärder. Inom dessa orörda delar bör heller inga anläggningar eller större spår för friluftslivet tillkomma. Markerade, enkla stigar kan iordningsställas för att göra områdena tillgängliga och skydda marken bättre från slitage.

Avsikten är att dessa områden ska vara en fristad för växter och djur. Det ligger även ett pedagogiskt värde i att nära staden kunna uppleva relativt opåverkad natur. Från rekreationssynpunkt får dessa områden anses ha ett begränsat men på ett sätt ändå stort intresse, tänk bara på den suggestiva stämningen i Torvalla urskog.

▲ **Kommunala naturreservat** bör övervägas för delar av den stadsnära skogen. Motivet är att långsiktigt säkerställa områden som är särskilt värdefulla för rekreation och/eller naturvård och att skydda dessa mot olämplig påverkan genom föreskrifter. Lillsjön med omgivning är det område som i första hand bör för vilket frågan om naturreservat bör tas upp.

▲ **Fäbodplatserna** är värdefulla kulturmiljöer som ska bevaras. Vallarna hävdas på lämpligt sätt, genom bete eller slåtter. Byggnader ska underhållas och användas.

▲ **Sambanden mellan stad och skog** i form av gång- och cykelvägar ska värnas och utvecklas i planläggningen. Det ska vara lätt att ta sig till skogen, även utan bil.

▲ **En bra och lättillgänglig information** utarbetas, t ex i form av skyltar om skogens växt- och djurliv, de historiska spåren samt om syftet med de skogsskötselåtgärder som görs.

Leder och stigar finns rikligt i stadsnära skogen. I vissa områden kan det vara lämpligt att dra nya stigar eller knyta samman befintliga stigar till tydliga och ”trygga” promenadstråk med information om intressanta företeelser. Ett exempel är den skogsstig som nyligen anlagts på Östbergets norra del.

▲ **Skogsmark som i framtiden ska bebyggas enligt gällande detaljplaner** sköts så att den ger ett vårdat och tilltalande utseende under tiden fram till utbyggnad. Vid röjning och gallring ska man gynna utvecklingen av vackra, livskraftiga träd som kan ingå i och berika den framtida byggda miljön.

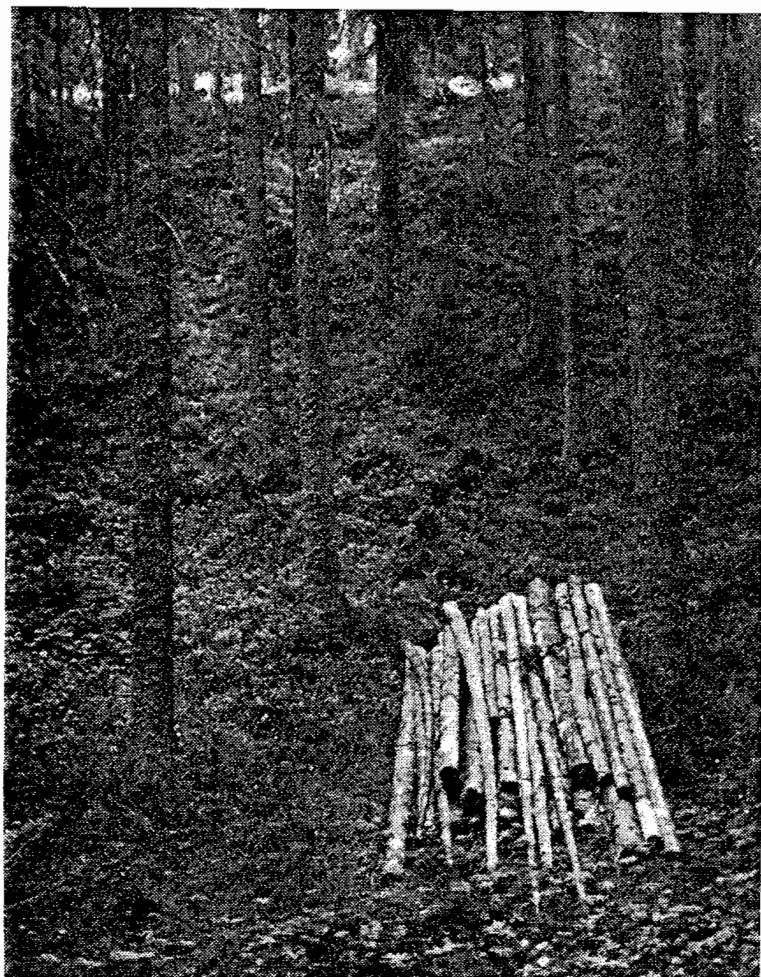
▲ **Parkmark i detaljplan** är ofta en ”bostadsnära skog”. I många bostadsområden finns större eller mindre skogbevuxna ytor och remsor som bör skötas på det sätt som beskrivs i föregående punkt. Gallring och röjning nyanseras så att också en del undervegetation och tätare buskage sparas, till glädje för lekande barn och småfåglar. Särskild omsorg ägnas åt övergången mellan bebyggelse / planerad mark och skog, brynen är särskilt viktiga och rika naturmiljöer.

Där skogen fungerar som skydd skall den få stå tät, t ex mellan bostäder och större vägar eller andra störande anläggningar. Den bullerdämpande effekten är ganska liten men det är ju också viktigt vad ögat ser och slipper se.

▲ **Skogsskötsel och virkesförsäljning** ska samordnas mellan de ansvariga kommunala förvaltningarna för att ge bästa möjliga effektivitet och intäkter.



*Motionsspåret i tätvuxen blandskog med riklig undervegetation, nedanför Rannåsen.*



*Gallrad och underröjd  
granskog på Östberget..*



*Sedan länge orörd skog  
ovanför Torvalla*

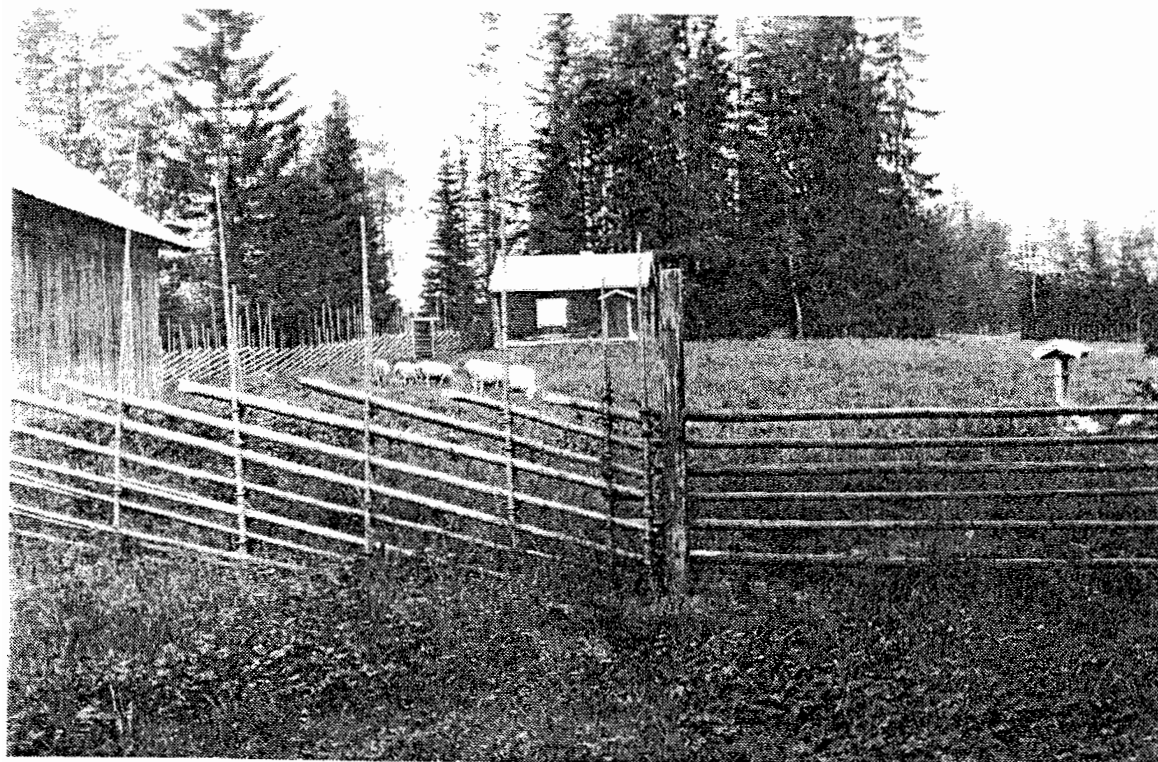


*En del av skogen nedanför Gräfsåsen undantas från skogsbruk och får utvecklas fritt till naturskog. I övrigt kommer skogsbruk att bedrivas på ett sådant sätt att området blir mer omväxlande och användbart för rekreation. Arbetsgruppen på den nybrutna skogsbilvägen vid Gräfsåsen. Foto: Martin Jakobsson.*





*Skogen ska hållas i vårdat skick kring vägarna. E14 vid Rannåsen.*



*Landskapsvård i värdefull kulturmiljö. Främmerbodarna i Torvalla har rustats på ett fint sätt.*


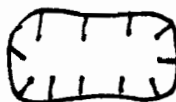



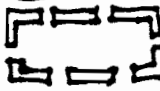


## 6. Områdesvis beskrivning

Här ges kortfattade beskrivningar av de områden som behandlas i skötselplanen, i huvudsak kommunägd mark. Områdenas karaktär och användning i stort beskrivs, liksom inriktning på de skogliga åtgärderna framöver. Planläget och eventuella framtida förändringar av markanvändningen tas också upp.

Kartorna över respektive område visar i stort vilka åtgärder som bör genomföras under de kommande 10 åren, dvs fram till ungefär år 2010. Åtgärderna ska inte ses som definitiva utan det ska finnas utrymme för justeringar efter hand. Det är ju i praktiskt skogsarbete som skötselplanens intentioner ska förverkligas. Ett stort mått av flexibilitet med hänsyn till platsens förutsättningar, en noggrann arbetsledning och "känsla" hos de som håller i sågen är direkt avgörande för ett bra resultat.

Kartorna är en sammanfattning av den skötselplan, på beståndsnivå, som upprättas av skogsvårdsstyrelsen.

### Förklaringar

-  Områdesgräns
-  Skog som undantas helt från skogsbruksåtgärder på mycket lång sikt, för att utvecklas till naturskog. Döda och omkullfallna träd tas inte bort. Viss röjning kan dock vara nödvändig för att bibehålla framkomligheten längs stigar och spår eller av säkerhetsskäl.
-  Äldre skog där någon form av avverkning kan bli aktuell. I första hand betyder detta gallring men också att skogen i vissa områden kan förnyas genom luckhuggning, dvs upptagande av öppningar med 20 -30 meters diameter som sedan planteras. I mindre omfattning kan även små hyggen tas upp, t ex i granbestånd med rötskador.
-  Röjning av sly i ungskogsbestånd
-  Landskapsvårdande åtgärder i närheten av vägar och öppen mark.
-  Planerad exploatering eller annan förändring av markanvändningen
-  Märkta motionsspår
-  Fäbodvallar och annan öppen mark

Övrig, ej särskilt markerad skogsmark utgörs till stora delar av äldre skog där det inte behöver göras några större skötselinsatser under 10-årsperioden. Åtgärder kan bli aktuella senare.

## ÄNDSJÖN

Ändsjön med omkringliggande skog är naturreservat sedan 1975. Dessförinnan var området fågelskyddsområde, sedan 1940. Syftet med reservatsbildningen är att skydda fågellivet i sjön och att tillgodose allmänhetens behov av områden för friluftslivet. Området genomkorsas av stigar och spår och är ett omtyckt rekreationsområde. Ett nytt fågeltorn har nyligen byggts. Naturvårdsförvaltaren är Östersunds kommun.

1985 upprättade länsstyrelsen en skötselplan vilken bl a tar upp skogens skötsel. Enligt planen skall skogen inom större delen av reservatet lämnas orörd med undantag för röjning av stigar samt kring fågeltornet. I en mindre del i nordvästra kanten av reservatet kan skogsbruksåtgärder dock få utföras med hög grad av naturvårdsanpassning.

En följd av att skogen lämnas orörd under lång tid är att landskapet förändrats. Från

att förr i tiden ha varit ett mer öppet landskap, präglat av odling och bete, har grannen successivt tagit över och dominerar idag i stora delar av naturreservatet. Mot bakgrund av reservatets syfte - att värna fågelliv och tillgodose friluftsliv - kan det ifrågasättas om detta är en lämplig utveckling.

Allmänt sett skulle en ökad variation och öppenhet kunna främja friluftsliv, landskapsbild och sannolikt även det existerande fågellivet. I delar av området borde därför den täta, mörka granskogen avvecklas och ge plats för en glesare blandskog med stort inslag av löv.

Skötselplanen för reservatet kan vid behov revideras med hänsyn till ändrade förhållanden. En sådan revidering gjordes 1993 med avseende på åtgärder för att hindra sjöns igenväxning. En revidering bör övervägas även av de riktlinjer som gäller för skogen



Foto: Harry Westermarck

## ÖSTBERGET

Det kommunala markinnehavet på Östberget omfattar nästan 100 hektar. Området är ett populärt rekreationsområde med elljusspår, naturstig, slalombacke, utsiktstorn mm. Från Östbergets har man en fantastisk utsikt över fjällvärlden och Storsjöbygden. Området är lättast tillgängligt från väster. Östbergets naturvärden är främst geologiska, med den uppstickande porfyren. Bergets silhuett och branter är mycket karakteristiska och dominerande i landskapsbilden. Merparten av skogen på Östberget är gammal granskog, äldre än 100 år, där skogsbruk inte har förekommit på lång tid. Det finns ett betydande inslag av rötskadad gran som behöver föryngras. På de magrare markerna växer tall, varav några är uppåt 350 år gamla.

### Inriktning

Det är viktigt att bevara Östbergets omisskännliga skogssiluett. Eventuella åtgärder i skogen som ramar in Gustavsbergsbacken bör göras med stor omsorg så att landskapsbilden inte förändras. De täta brynen ska vara kvar.

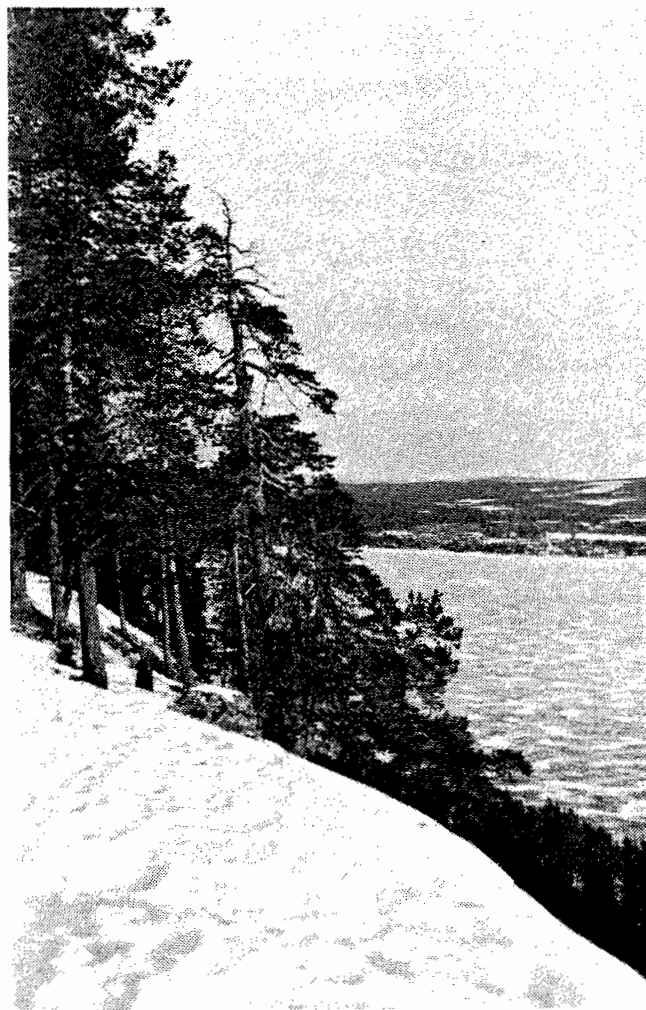
Den gamla granskogen som täcker stora delar av området bör föryngras successivt under lång tid framöver, genom upptagande av små luckor med 20 - 30 meter i diameter, som sedan planteras. En första insats föreslås i området mellan Frösötornet och Gustavsbergsbacken. Allmänt sett ska inslaget av löv och tall öka. På magrare mark kan tallskog lätt skapas och sedan överhållas mycket lång tid.

Sammanhängande områden på bergets norra respektive södra del samt längs branterna bevaras helt orörda, för fri utveckling av skogen.

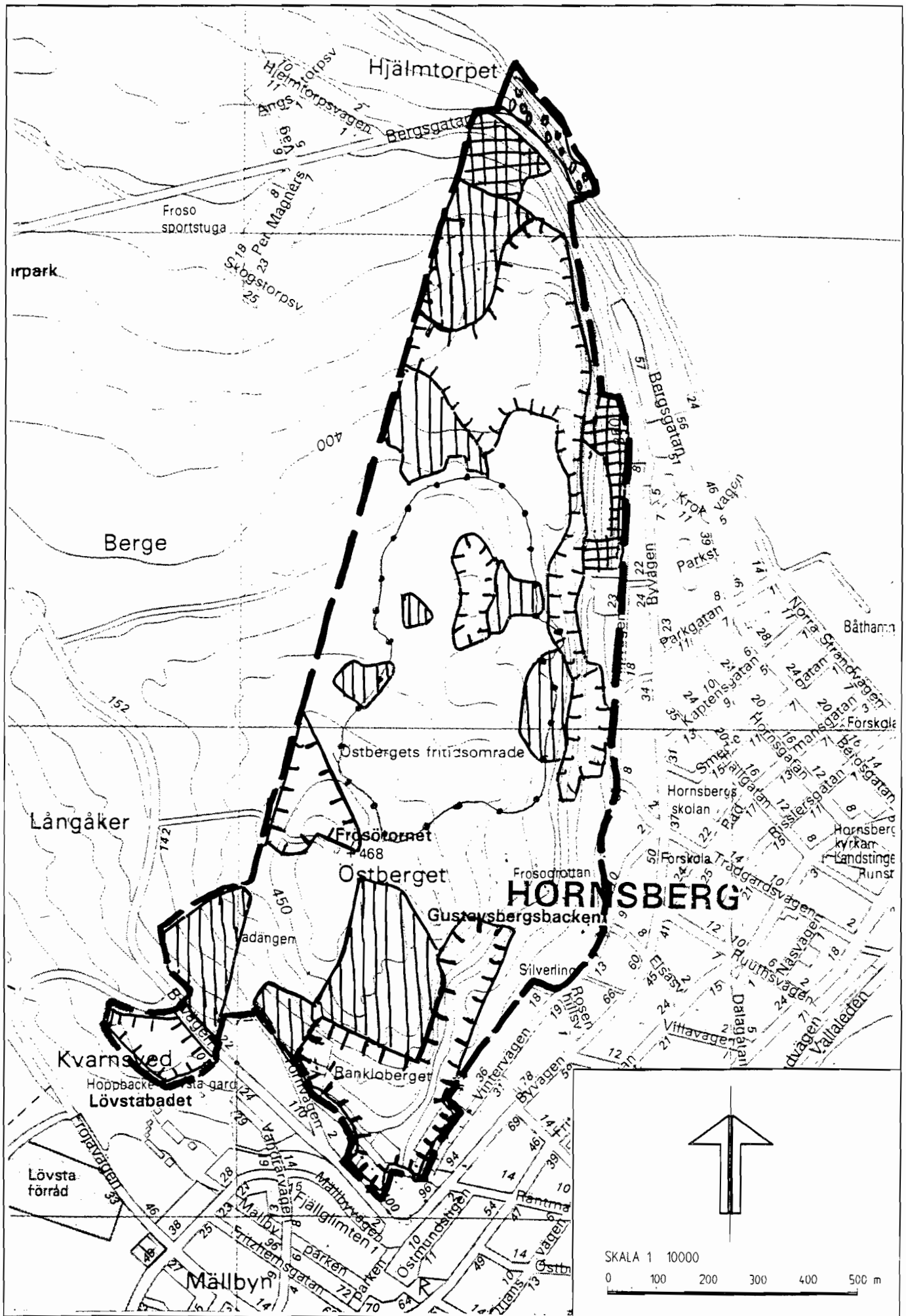
### Planläget

Översiktsplanen för centrala Frösön redovisas hela Östberget som ett naturområde för rekreation och idrott. Lämpliga områden och stråk för de många olika fritidsaktiviteter som förekommer på Östberget anges, i syfte att undvika konflikter mellan olika aktiviteter.

Översiktsplanen redovisar även förutsättningarna för eventuella framtida förändringar i området, t ex utbyggnad av liftsystemet, bebyggelse eller andra anläggningar.



*Östbergets brant med gamla tallar och hisnande utsikt. Foto: Martin Jakobsson*



## LUGNVIK

Kommunens innehav i Lugnvik kan indelas i tre områden.

■ Området mot kommungränsen mellan E14 och Åsvägen. Skogen är till största delen avverkad och utgörs av plantskog. Inriktning: Återskapa ny skog med tallen som dominerande trädslag.

■ Söder därom ligger ett mycket väl beskogat område som hyser elljusspår och som besöks mycket av motionärer och skolbarn  
Inriktning: Själva kärnområdet lämnas utan åtgärder under 10-årsperioden. Rökning utförs närmast Åsvägen. Semsåns närmaste omgivningar ska i stort sett undantas från skogsbruksåtgärder, med undantag för en varsam rökning för framkomlighetens skull och en urglesning av gammal granskog för att gynna lövträd i strandbrinken.

■ Mellan E14 och Inlandsbanan.

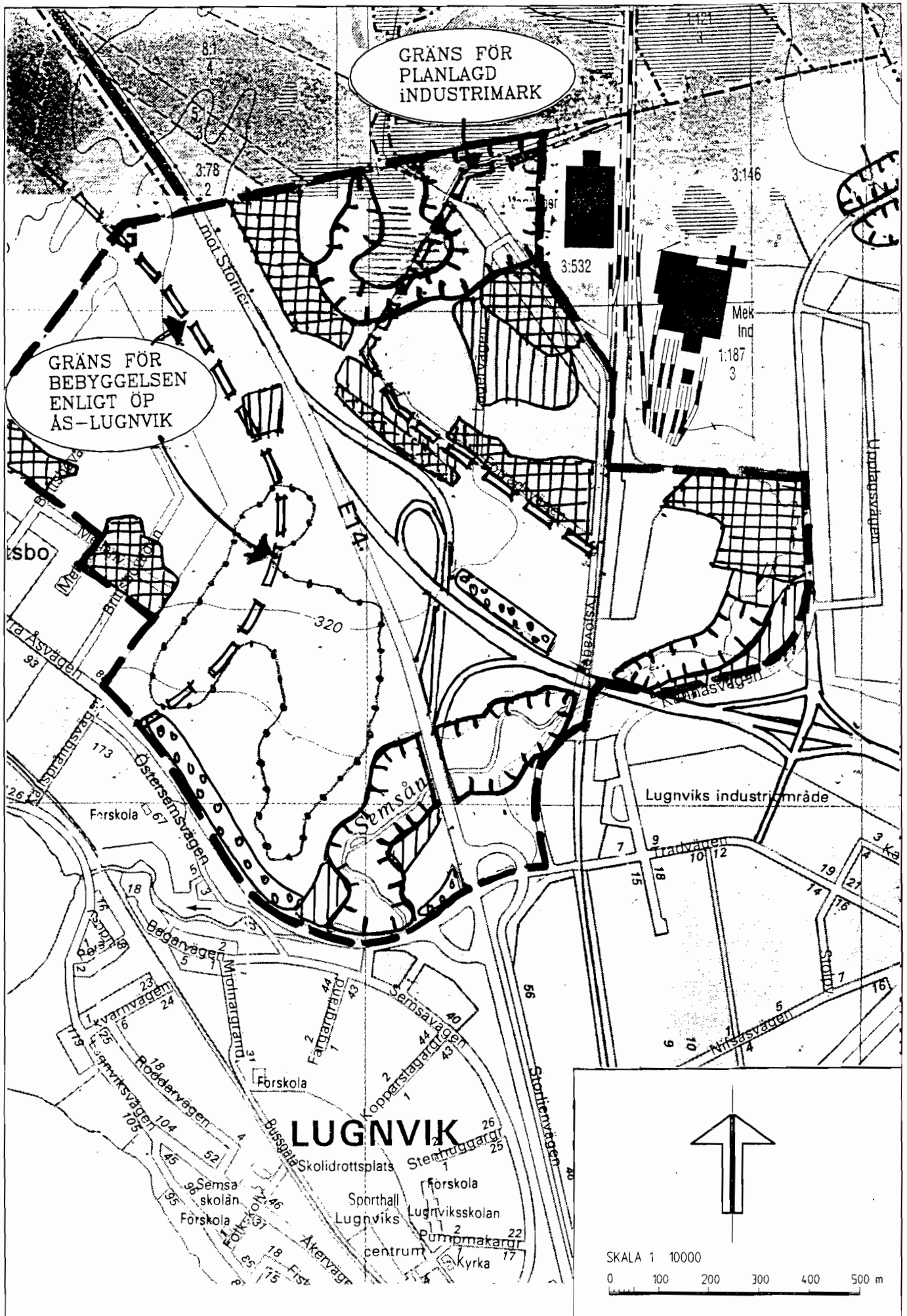
Inriktning. De delar som gränsar mot Tysjöområdet och Semsån lämnas helt orörda. I övrigt ska en hel del slyrökning utföras. Allmänt sett ska skogen vårdas så att den håller sig frisk och grön, särskilt i närheten av E14. Lövträd gynnas.

### Planläget

Skogen kring elljusspåret är planlagd som naturpark. Delar kommer att ingå i det planerade bostadsområdet "Ås - Lugnvik". Området mellan E14 och järnvägen är till stora delar planlagd men ej ianspråktagen industrimark. Ett utbyggnad enligt planen skulle påverka Semsån med omgivande skogsmark. Behovet av förstärkt skydd av miljön kring Semsån kommer att utredas.



Semsån. Foto: Jan Luthman.



## ÖSK-RANNÅSEN

Populärt och skogrikt rekreationsområde. Spårsystemet är mycket väl utbyggt och området används i stor utsträckning även för tävlingsidrott - längdskidor och skidskytte.

Landskapet kring Rannåstjärnen är plats för ett intressant fågelliv och är allmänt sett värdefullt från naturvårdssynpunkt. Skötselplanen omfattar även fortifikationsförvaltningens mark vid Erikslund.

### Inriktning

För hela området gäller att stor hänsyn tas till friluftslivet vid alla skogliga åtgärder. Inga större uttag av skog kommer att göras under 10-årsperioden. Arbetet inriktas mest mot gallring och landskapsvård samt även ett påbörjande av en varsam förnyelse av skadad granskog. Delar av skogen mellan ÖSK-stugan och Solliden är svårt rötskadad och bör förnygras. Detta kan huvudsakligen ske genom blädning, alltså uttag av enstaka träd eller successiv luckhuggning. Mindre hyggen kan komma att tas upp på några ställen med särskilt skadad skog. I den nya skog som kommer

upp ska tall och löv gynnas. Tallen har bättre motståndskraft mot röta och kan bli gammal.

Kring Rannåstjärnen lämnas ett större område för fri utveckling. Möjligheterna är goda att för framtiden skapa en intressant naturskog.

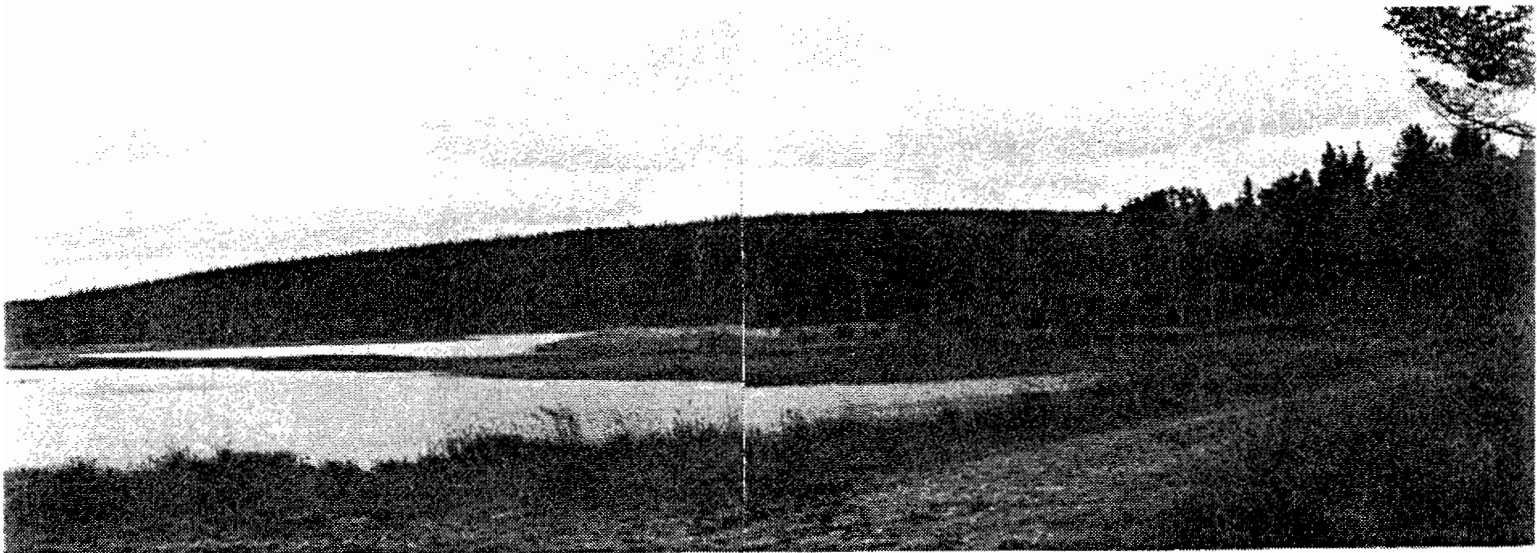
Vid dragning av nya spår bör hänsyn tas till naturvårdens intressen.

### Planläget

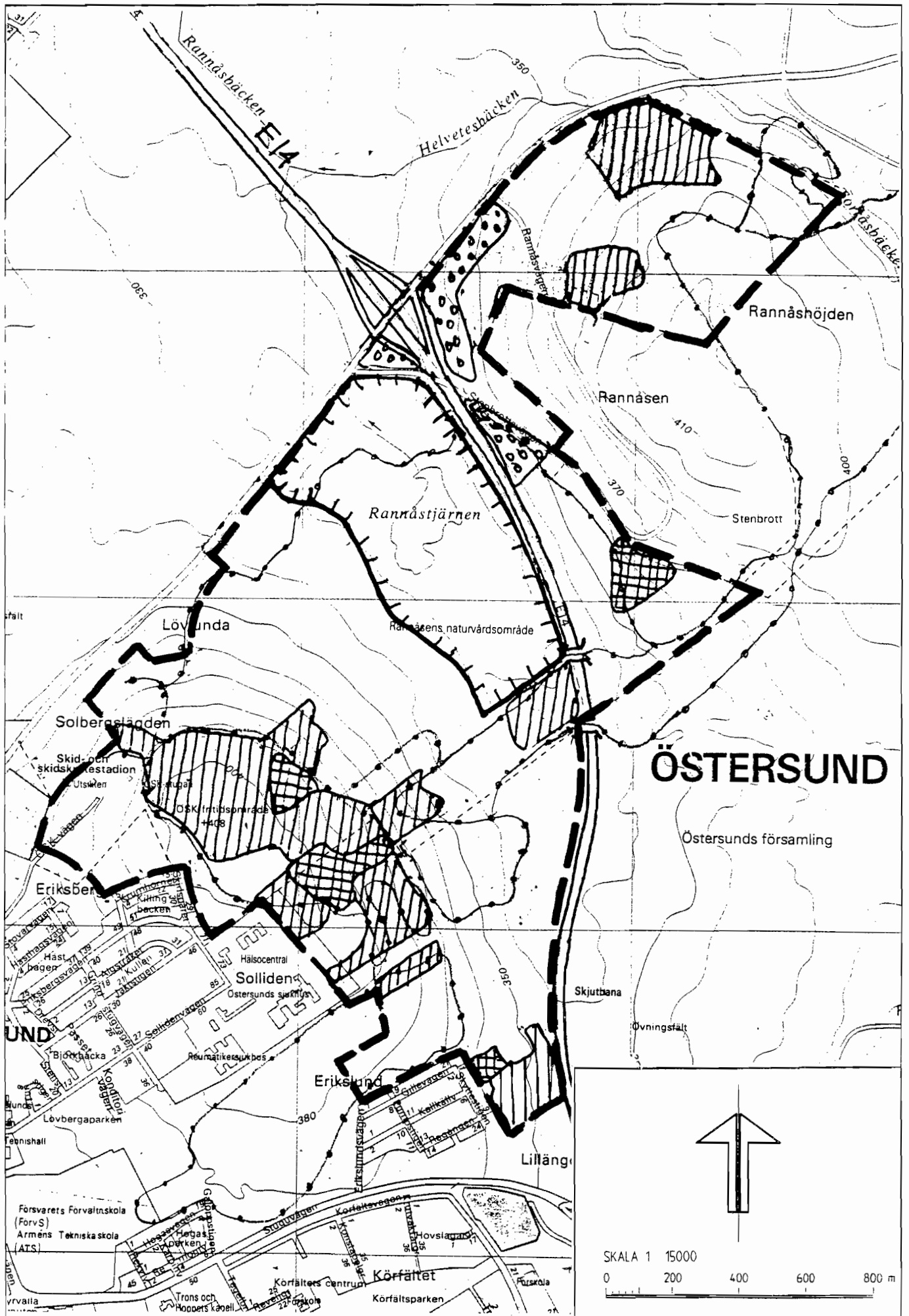
1981 bildades ett naturvårdsområde enligt 19 § naturvårdslagen, i syfte att "för framtiden säkra ett värdefullt frilufts- och rekreationsområde". Utöver kommunens mark ingår mark som ägs av fortifikationsförvaltningen och enskilda i naturvårdsområdet.

Delar av skogen närmast bebyggelsen är park / naturpark enligt gällande detaljplaner. Inga förändringar av markanvändningen planeras i området.

Rannåsens bergtäkt kan utvidgas norrut. En plan för återställning av den avslutade delen av stenbrottet bör tas fram.







## GRÄFSÅSEN

I området har tidigare bedrivits ett ganska intensivt skogsbruk och det kan beskrivas som en mosaik av hyggen, plantskog, ungskog samt även en hel del gammal granskog. Det har kommit att bli ett mycket välbesökt friluftsområde, tillsammans med det angränsande Spikbodarna-området. Flera spår och leder är utbyggda. I området finns flera gamla fäbodvallar vilka representerar ett stort kulturhistoriskt och pedagogiskt värde. En skogsbilväg har nyligen byggts i området

### Inriktning

Skötseln ska i första hand inriktas mot att behålla och i vissa delar även skapa ett inbjudande rekreationsområde. Samtidigt ska i viss omfattning ett mer "vanligt" skogsbruk kunna bedrivas. Hyggens storlek ska inte överstiga 2 hektar och de bör ha oregelbunden form. Stor varsamhet ska gälla kring spår och fäbodvallar. I området finns fyra fäbodplatser: Per Isakssonvallen, Markussonvallen, Ol-

Johansbodarna samt Mårtensbodarna. Samtliga utom den sistnämnda har bevarade byggnader. Fäbodplatsernas kvalitéer ska lyftas fram och förstärkas - byggnader underhållas och vallarna hävdas.

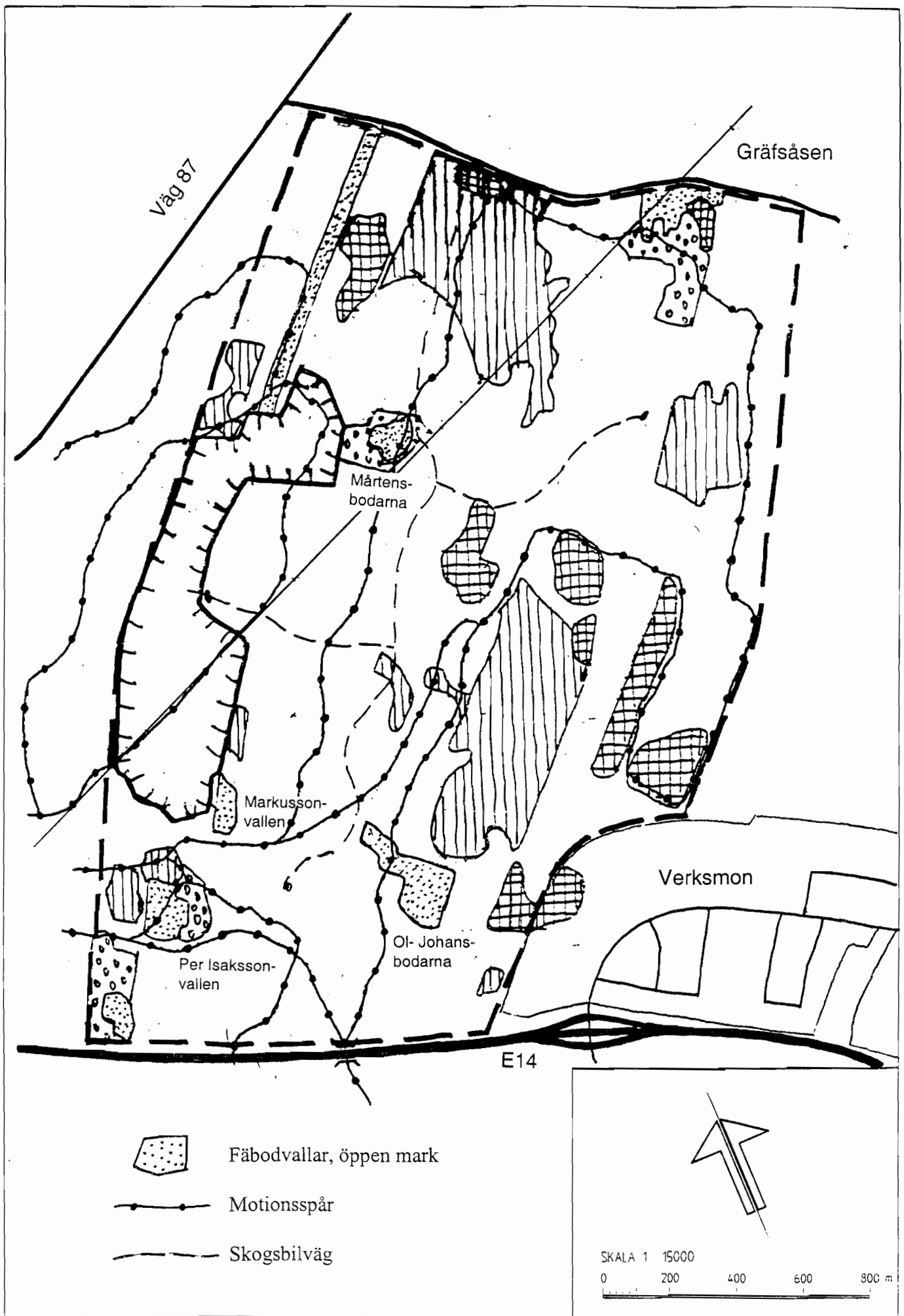
Även om ett omfattande skogsbruk bedrivits tidigare i området så finns det mycket gammal skog kvar. Ett sammanhängande stråk med högvuxen och orörd skog i områdets västra del föreslås undantas från skogsbruk för att utvecklas till naturskog. Det markerade området innefattar ca 30 hektar skogsmark och några myrområden.

### Planläget

Enligt kommunens översiktsplan är områdets norra och östra delar ett utredningsområde för eventuell tätortsutbyggnad, på lång sikt. Likaså redovisar översiktsplanen ett långsiktigt markreservat för ett nytt länsjukhus, på skogsmark i anslutning till Verksmon i Torvalla.



*Ol-Johansbodarna. Foto: Jan Luthman*



## ODENSALA

Hela området är mycket välbesökt, det ligger i nära anslutning till stora bostadsområden och rymmer många stigar och spår. Området kan delas in i tre avsnitt med olika karaktärer.

■ Naturen kring Lillsjön är varierad med både skogsmark och tidigare odlingsmark. Sjön är en omtyckt bad- och fiskesjö liksom en intressant och artrik fågelsjö. De kalkrika myrarna kring sjön innehåller en intressant flora. I sjön förekommer sällsynta kransalger.

Inriktning: Kulturlandskapet ska vårdas och hållas i hävd. Skogsskötselåtgärder ska utföras med stor varsamhet. Ovanför sjön finns några mindre kärr med intressant flora, som lämnas orörda. Lillsjöns kvaliteter motiverar att området förordnas som naturreservat, i kommunens regi.

■ Området söder om Lillsjön domineras av gammal granskog.

Inriktning: Rötskadade partier föryngras successivt genom luckhuggning. Här

finns ett ganska stort och ensartat bestånd där en ökad variation är önskvärd. Mer lövträd och gläntor.

■ Skogen mellan Odensala och Torvalla är mer varierad. Det finns allt från skog i mycket späd ålder till urskog.

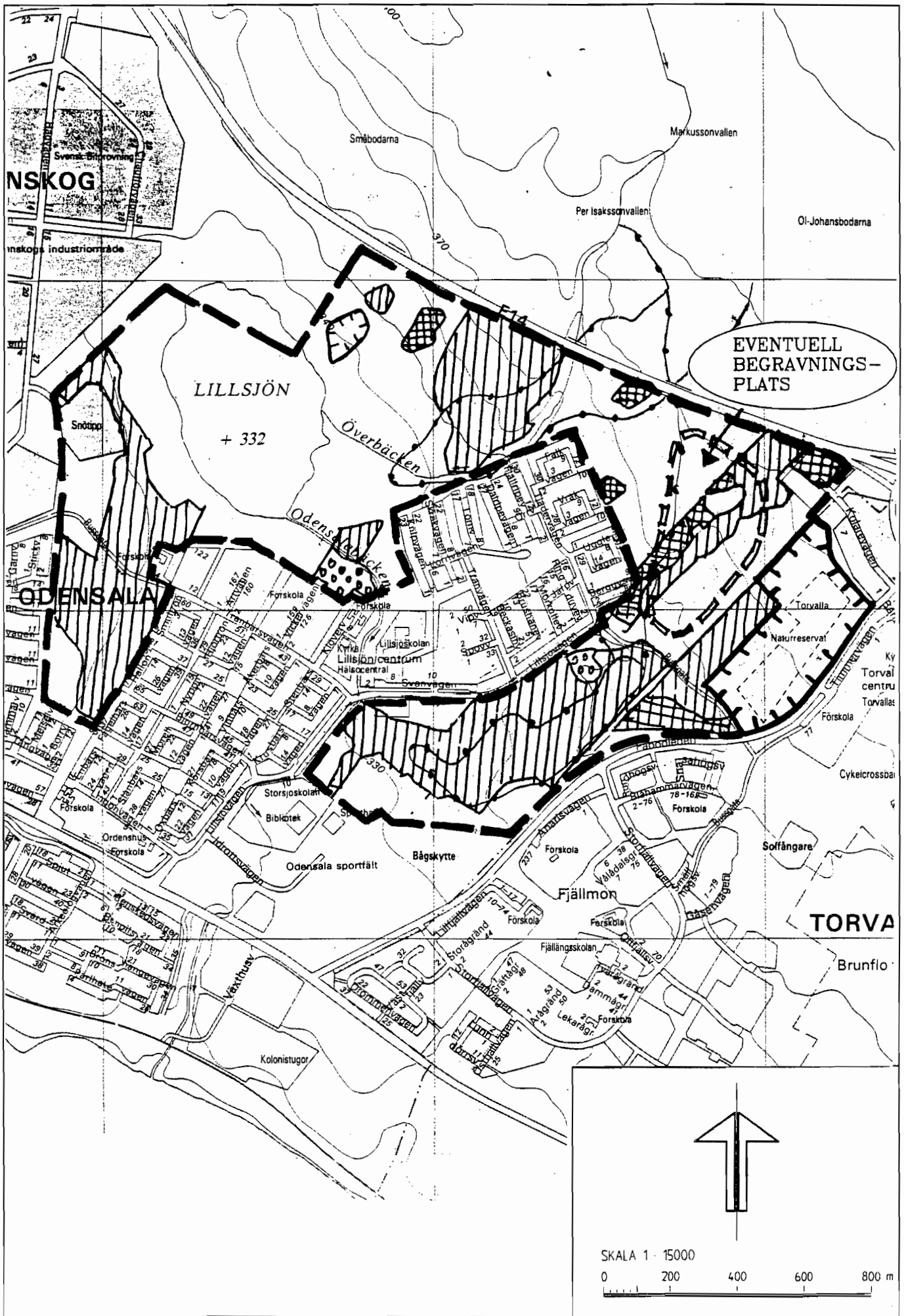
Inriktning: En hel del gallring bör utföras, men inte någon slutavverkning. Skogens variation ska behållas och förstärkas. Här ska finnas såväl gläntor, pelarsalar, orörd skog, blandskog som kojbyggarskog för barnen. Stor hänsyn ska tas till den bäck som rinner genom området. Runt Torvalla urskog, skall en zon lämnas orörd för fri utveckling av skogen, som en förstärkning av naturreservatet.

### Planläget

Stora delar av skogsmarken är detaljplanlagd som naturpark och fritidsområde. Det finns ett utredningsområde för en framtida större begravningsplats för Östersund.



*Foto: Harry Westermarck*



## 7. Organisation, ekonomi och sysselsättning

### Nuläget

#### Organisation

Kommunens senaste omorganisation innebär att förvaltningsansvaret för kommunägd mark och fastigheter lades ut på olika nämnder och styrelser. Kultur- och fritidsnämnden och kommunstyrelsen är ansvariga för var sin del av de områden som omfattas av skötselplanen med E14 som gräns. Områden som i detaljplan är redovisade som parkmark samt all övrig skogsmark väster om E14 ligger under kultur- och fritidsnämndens ansvar och övriga områden under kommunstyrelsens ansvar med kommunledningsförvaltningen och fastighetskontoret som verkställande förvaltning.

Inom de områden som kultur- och fritidsnämnden ansvarar över har nämndkontoret beställt utförande av teknisk verksamhet, gata & park. Beställningen avser i första hand parkarbeten. Arbeten i tätortsnära skogar utförs vid tillfälle för att utjämna sysselsättningen för gata & parks personal vintertid. Kultur- och fritidsnämnden täcker då parkavdelningens självkostnad för dessa arbeten, dvs kostnaden för drivmedel, rastkojor etc.

Fastighetskontoret har ett åtagande om att tillhandahålla ca 30 platser för olika former av arbeten med skoglig anknytning för personer med behov av olika sysselsättningsåtgärder. Det handlar om OSA-, ALU- och beredskapsanställningar. Fako har två anställda arbetsledare vilka ansvarar för de arbeten som utförs ute i fält. Övergripande arbetsledning inklusive planering av arbetsobjekt sköts av skogsvårdsstyrelsen, i enlighet med ett upphandlat avtal. Dessa arbetslag är verk samma inom kommunens skogar i stort.

De utför även vissa arbeten inom kultur- och fritidsnämndens områden i form av objektsvisa uppdrag från nämndkontoret. Då utnyttjandet av personal i sysselsättningsåtgärder inom de tätortsnära områdena i vissa fall har inneburit en facklig konflikt har en överenskommelse träffats mellan kommunen och SKAF. Den innebär att OSA anställd personal kan beredas sysselsättning även i stadsnära skogar under förutsättning att ordinarie parkpersonal har full sysselsättning. ALU-anställda får i huvudsak endast användas i sådana projekt som annars aldrig skulle ha blivit utförda, som upprustning av fåbodar etc. Bedömning sker från objekt till objekt i samråd med företrädare för SKAF.

#### Ekonomi

Då det är rekreations- och naturvärden som är det primära i det tätortsnära skogsbruket så blir det ekonomiska nettot avsevärt mindre jämfört med skogsdrift i de kallade på produktionsskogarna. Detta på grund av högre kostnader och ett lägre utfall. Skälet till det är främst de större hänsynstaganden som måste till på grund av att detta skogsbruk och att arbetena därför i huvudsak bedrivs manuellt.

Externa intäkter kommer uteslutande från försålt virke. För närvarande är kontrollen över virket från tätortsnära områden bristfällig. De olika aktörerna inom de tätortsnära områdena (tekniskt verksamhet/park, teknisk verksamhet/fritid och fako/skogen) hanterar virket olika. Dagens redovisning visar inte kostnadsbilden för åtgärder i tätortsnära skogar. Som situationen är i dag utgörs merkostnaden för tätortsnära arbeten av kostnader för kultur- och fritidsnämnden för att

täcka parkavdelningens merkostnader för rastkojor och drivmedel etc i de fall när parken utför arbeten vintertid som sysselsättningsutjämning.

I de fall då fastighetskontorets arbetslag utför åtgärder utgörs merkostnaden främst av extra kostnader för planering och förberedelser inför åtgärderna samt ökade kostnader för virkesdrivning på grund av ökat hänsynstagande. Detta synsätt förutsätter att kostnaderna för arbetslagen täcks från annat håll. För närvarande sker det via ersättningar från kommunens arbetsmarknadsenhet. Under de tre senaste åren har denna ersättning ej täckt fastighetskontorets självkostnad för arbetslagen.

Då huvuddelen av arbetslagens arbetsinsatser har skett i de så kallade produktionskogarna och då arbetslagen har producerat en hel del virke har det årliga underskottet för arbetslagen om ca 200 tkr ansetts utgöra skogsdriftens ersättning till OSA- och ALU-verksamheterna för utfört arbete.

### **Efter skötselplanen**

#### Organisation

Det yttersta ansvaret och inflytandet över skötseln av de områden som omfattas av skötselplanen måste ligga på kultur- och fritidsnämnden. Planen ger dock ingen anledning till ändringar i kommunens organisation för skötsel och förvaltning av dessa områden då frågan om inflytande kan lösas via samråd. Planen blir där ett utmärkt underlag för årlig planering av och samråd inför åtgärder i de tätortsnära skogarna.

Behovet av sysselsättningsplatser i skogen torde kvarstå under överskådlig framtid och då skötselplanen visar att det finns gott om åtgärder i de tätortsnära områdena som är angelägna att utföra

föreslås följande modell för framtida arbeten i dessa områden:

Fastighetskontoret och nämndkontoret upprättar i samråd ett förslag till en årlig arbetsplanering för åtgärder inom de områden som skötselplanen omfattar med planen som underlag. Samråd angående den årsvisa arbetsplaneringen sker även med SKAF. I den planeringen tas hänsyn till gata & parks behov av sysselsättningsobjekt vintertid vid snöbrist samt till att vissa områden och objekt kan kräva parkavdelningens kompetens. Denna arbetsplanering underställs kultur- och fritidsnämnden för godkännande. Då erfarenhet visar att långsiktig planering avseende de skogliga arbetslagen lätt blir förryckt åligger det fastighetskontoret att snarast anmäla avvikelser eller fördröjningar i årsplaneringen till nämndkontoret.

Kommunens behov av högre skoglig kompetens i såväl de sk produktionskogarna som i de mer tätortsnära områdena tillgodoses i denna modell genom fastighetskontorets upphandling och efterföljande avtal med någon kompetent utomstående aktör.

#### Ekonomi

Fastighetskontoret tecknar årligen via anbudsförfarande avtal om leveransvirke och har därmed fungerande rutiner om hur leveransvirket skall hanteras. Tack vare hyfsade volymer (3000-5 000 m<sup>3</sup>f årligen) och anbudsförfarande lämnar köparna provisioner på levererat virke som mindre leverantörer ej erhåller. Det är därför lämpligt att allt leveransvirke från kommunens samtliga skogar passerar via fastighetskontorets leveransvirkesavtal.

De årliga merkostnader som kan hänföras till det tätortsnära skogsbruket vad avser översiktlig planering, förberedelser in-

klusive olika former av samråd etc kan med utgångspunkt från 1993-års upphandling av skötseln av Östersunds kommuns skogar grovt skattas till ca 50 tkr per år. Till det kommer merkostnader för ökat hänsynstagande och samråd vid det praktiska arbetet, som virkesdrivning och fällning. Om fastighetskontorets arbetslag styrs över till ett ökat engagemang i de tätortsnära områdena skulle produktionen minska avsevärt samtidigt som de fasta kostnaderna för arbetsledning, utrustning och drivmedel i stort skulle kvarstå. Produktionsminskningen består främst i att tätortsnära arbeten ofta kräver omfattande städinsatser som slyröjning, hopsamling och borttransport eller eldning av ris och kvistar och kan skattas till ca 1 000 m<sup>3</sup>f årligen.

Det möjliga årliga uttaget i de delar av skogen som i dag ligger inom de områden som förvaltas av kultur- och fritidsnämnden kan med planen som grund grovt skattas till ca 400 m<sup>3</sup>f. Med dagens priser och kostnader motsvarar det en årlig nettointäkt om ca 80 - 100 tkr. Inkluderas de områden som ligger under kommunstyrelsens förvaltning, främst områdena kring Gräfsåsen och Rannåsen, kan det årliga uttaget skattas till ca 1 000 m<sup>3</sup>f, vilket skulle motsvara en ungefärlig nettointäkt om ca 200-250 tkr.

#### Sammanfattning:

Skötselplanen visar att det finns en stor mängd åtgärder som bör utföras inom de tätortsnära områdena för att målsättningen om en tilltalande närmiljö väl lämpad för rekreation skall uppfyllas. För att kommunens skogliga arbetslag bäst skall beredas meningsfulla och lämpliga arbetsuppgifter över hela året är en kombination av arbeten i både de tätortsnära

skogarna och i de så kallade produktionsskogarna att föredra.

Frågorna om såväl kultur och -fritidsnämndens inflytande och de eventuella fackliga konflikter som kan uppstå bör kunna lösas via samråd och en årlig arbetsplanering med skötselplanen som underlag.

Då kommunen har ett väl fungerande system för virkesförsäljning är det av största vikt att alla virkesleveranser från kommunens samtliga skogar går via fastighetskontorets avtal om leveransvirke.

Redovisningen bör läggas upp så att skogsbrukets kostnader och intäkter lätt kan härledas till det tätortsnära skogsbruket. En form av täckning av utförande parts kostnader för arbeten i tätortsnära områden kan vara att virkesintäkterna från det arbetsobjekt som utförs tillförs den som utför arbetet, dvs fastighetskontoret eller teknisk verksamhet, gata&park. Ett alternativ kan vara att medel avsätts i kultur- och fritidsnämndens budget och att prislappar sätts i den årliga arbetsplaneringen.

Kultur- och fritidsnämnden anholder i sitt samrådsyttrande om att nämnden skall överta förvaltningen av samtliga stadsnära skogar, alltså även skogsområdena vid Rannåsen respektive mellan Torvalla och Gräfsåsen, vilka idag förvaltas av fastighetskontoret. Ändringar av den formella organisationen tas inte upp i skötselprogrammet utan bör utredas särskilt. Den modell för samråd och årlig arbetsplanering som beskrivs ovan bör kunna tillämpas även om förvaltningsansvaret för vissa områden övergår till kultur- och fritidsnämnden.



## 8. Utlåtande

Ett förslag till program för stadsnära skogar vid Östersund och Frösön, upprättat i mars 1998, var utsänt för samråd under tiden 8 maj - 4 september 1998. Förslaget var utställt i Rådhusets reception och på Länsbiblioteket. För att informera allmänheten om förslaget och få synpunkter hölls ett möte den 9 juni.

En skogsvandring för allmänheten ordnades den 13 juni vid Lillsjön och Torvalla.

### Yttranden

Tretton st remissvar lämnades. Dessa återges nedan sammanfattade och kommenterade.

#### **Länsstyrelsen, naturvård:**

*Skogsbruket kräver transportvägar som ofta innebär stora ingrepp i skogslandskapet. Vid planering av skogsskötselåtgärder måste samtidigt transporter planeras. Skogsbilvägnätet bör begränsas både vad gäller standard (vägbredd) som längd. Man bör även eftersträva att lägga vägarna på redan exploaterad mark, till exempel i kraftledningsgator. Vägnätet bör heller inte byggas ut mer än vad som krävs inom en överskådlig framtid. Ett exempel är det ingrepp som skogsbilvägnätet i Spikbodarna-området orsakat. Planen visar att behov av detta vägnät saknas under överskådlig tid. Vägnätet ska utformas så att genomfart av motortrafik undviks. Trafik förekommer bl a genom Spikbodarna-området i samband med skotertävlingar samt norr om Lillsjön.*

*"Flaskhalsar" som effektivt och varaktigt hindrar motortrafik bör anordnas på strategiska ställen. Det är lämpligt att behålla täta skogsskärmar kring skoterlederna, särskilt där de finns nära skidspår. Täta skogsskärmar ska också bevaras kring de stora landsvägarna så störningarna av buller och avgaser dämpas för de som vistas i naturen i närheten av vägen.*

#### **Kommentar:**

Sannolikt kommer inga ytterligare bilvägar att behövas för virkestransporter inom de kommunägda stadsnära skogsområdena. Markskador ska naturligtvis undvikas, bland annat genom utkörning vintertid och användning av lätta maskiner. Man kan i vissa fall avstå från åtgärder där marken är särskilt känslig.

Den nya skogsbilvägen vid Gräfsåsen har anpassats till rekreationsintressena. Ett argument för att bygga vägen var att skona marken med tanke på den sammantaget stora mängden skötselinsatser inom de närmaste 10 åren och därefter. Samtidigt gör vägen området mer lättillgängligt, för promenader och cykling. Arbetsgruppens inställning är att vägen inte bör vara öppen för allmän biltrafik.

#### **Socialdemokraterna i Östersund :**

*"Vi stödjer de övergripande målen för den kommunägda stadsnära skogen. Det är viktigt ur miljösynpunkt att kommunen behåller skogarna och vårdar dem inför framtiden. Skogarna ger kommunens invånare goda möjligheter till rekreation. Genom att behålla och vårda skogarna skapar vi också ett antal arbetstillfällen. Efter de senaste årens rensningar och varsamma avverkningar vid Östersunds infarter får dessutom alla bilburna besökare ett första gott intryck av vår stad. Det är bra om det arbetet fortsätter. I Lugnvik är det viktigt att områdena kring Semsån och Tysjöarna skyddas. Området är unikt och får inte äventyras genom ogenomtänkt avverkning. därför ska en översyn av detaljplanen göras så att industriområdet inte kan utvidgas åt det hållet. Området mel-*

*lan Lugnvik och Byskogen ska förbli orört och skötas som naturskog. Det är ett mycket viktigt rekreationsområde med motionsspår och ett trivsamt strövområde. Som ett komplement till och ett skydd mellan bostadsområdet och vägen / industriområdet i Lugnvik bör viss plantering ske. Även en viss föryngring av skogsbestånden bör ske där så erfordras.*

*Vi ställer oss alltså positiva till bevarande av de stadsnära skogarna."*

**Kommentar:**

Intentionerna för området mellan Lugnvik och Byskogen är att genom anpassade skogsbruksåtgärder hålla en omväxlande och attraktiv skog för motion och friluftsliv. Endast delen närmast Semsån bör ha karaktären av naturskog, i betydelsen opåverkad natur. Förstärkt trädplantering mellan bostäderna och industriområdet i Lugnvik finns medtaget i "Grönplan för Östersund".

**Moderata Samlingspartiet, Östersund:** *De stadsnära skogarna är en stor tillgång som rekreationsområden. Förslaget om att få till mer blandskog vid Åndsjön förefaller bra. Östberget är en tillgång man ska vara rädd om, vid planering av förändringar och nya aktiviteter. Odensala med Lillsjön betyder mycket för de boende, särskild hänsyn bör tas till floran.*

**Kommentar:**

Östbergets naturmiljö och nyttjande diskuteras i en gemensam arbetsgrupp - Östbergsgruppen, i vilken ingår representanter för kommunen och skolor, organisationer och föreningar med intressen i Östberget.

**Centerpartiet, Östersund:** *Ingen erinran.*

**Jämtlands läns museum:** *Skogen har påverkats av människan och är en del av kulturlandskapet. Det mest påtagliga kulturarvet i skogen är fäbodarna. Vid eventuella upprustningsarbeten bidrar Länsmuséet gärna med råd och hjälp hur de på bästa sätt kan restaureras.*

**Kommentar:**

Det finns fyra vallar i området mellan Torvalla och Gräfsåsen. Byggnaderna är genomgående i ganska gott skick men marken behöver rustas med dikning, röjning och gärdsgårdar etc. Dessa f d fäbodvallar har ett särskilt historiskt och pedagogiskt värde i och med att de är lätt tillgängliga för många människor.

Ett lämpligt uppföljningsprojekt är att utreda bevarandet av fäbodplatserna. Arbetet bör utmynna i ett åtgärdsprogram med upprustningsåtgärder och en genomförandeplan för drift, skötsel och finansiering. En viktig fråga är på vilket sätt fäbodarna kan nyttjas.

**Miljö- och hälsoskyddsnämnden:** *Stödjer programförslagets syfte och åtgärdsförslag.*

**Kultur- och fritidsnämnden:**

*Nämnden tillstyrker skötselplanens inriktning samt förslag till skötsel av de områden som ingår.*

*Nämnden anholder om att samtliga stadsnära skogar överförs till nämndens ansvar.*

**Kommentar :**

Kultur-och fritidsnämnden har via nämndkontoret det yttersta ansvaret och inflytandet över skötseln av de stadsnära skogarna. Programmet föranleder i sig ingen förändring av nuvarande förvaltningsorganisation. Denna innebär att områden som i detaljplan är redovisade som parkmark samt all övrig stadsnära skogsmark väster om E14 förvaltas av

kultur- och fritidsnämnden medan övriga områden ligger under kommunstyrelsens ansvar med kommunledningsförvaltningen och fastighetskontoret som verkställande förvaltning.

Programmet förordar ett utvecklat samråd och samarbete mellan nämndkontoret och fastighetskontoret, genom en årlig arbetsplanering med skötselprogrammet som underlag. Det behövs ju högre skoglig kompetens och arbetslag i både de sk produktionsskogarna och i de stadsnära skogarna. Dessa resurser bör kunna nyttjas gemensamt. Vidare bör all virkesförsäljning ske via fastighetskontorets avtal om leveransvirke.

Frågan om organisationen ska ändras så att kultur- och fritidsnämnden får det formella förvaltningsansvaret för samtliga stadsnära skogar som ingår i programmet, alltså även de skogsområden som ligger öster om E14, vid Rannåsen respektive mellan Gräfsåsen och Torvalla, behandlas inte i skötselprogrammet utan bör utredas särskilt.

Med anledning av yttrandet kompletteras programmets avsnitt om *Organisation, ekonomi och sysselsättning* med formuleringen:

” Kultur- och fritidsnämnden anholder i sitt samrådsyttrande om att nämnden skall överta förvaltningen av samtliga stadsnära skogar.

Ändringar av den formella organisationen tas inte upp i skötselprogrammet utan bör utredas särskilt. Den modell för samråd och årlig arbetsplanering som beskrivs bör kunna tillämpas även om förvaltningsansvaret för vissa områden övergår till kultur- och fritidsnämnden.”

**Fastighetskontoret:** *Begreppet stadsnära skogar ska uppfylla följande villkor: Skogen ska vara belägen i anslutning till staden. Den ska vara utlagd som parkmark i detaljplan alternativt omfattas av översiktsplan som inte innebär förändrad markanvändning. Skogen ägs av kommunen och förvaltas av Kultur- och fritidsnämnden. I programförslaget har även skogsmark som köpts eller exproprierats för framtida bebyggelse medtagits. Den förvaltas av kommunstyrelsen. En skötselplan erfordras även för denna mark, men dokumentet kan ge intryck av att även exploateringsmarken kommer att bevaras som skogsmark i framtiden. Skötselplanen för de stadsnära skogarna respektive exploateringsmarken bör redovisas i separata dokument.*

**Kommentar:**

Samrådsförslaget omfattade även skogsområden som enligt översikts- eller detaljplaner är avsedda att bebyggas. Meningen var att ange riktlinjer för skogens skötsel i avvaktan på exploatering. Skogsmarken i stadsdelen Torvalla skiljer sig från de egentliga stadsnära skogarna genom den splittrade strukturen och att en så betydande del utgörs av framtida kvartersmark. Beskrivningen av delområdet Torvalla bör därför utgå ur skötselprogrammet.

**Utredning och projektering:** *Tillstyrker att gränsområdet till Torvalla naturreservat på sikt tillförs det befintliga naturreservatet. ”Gamla Gräfsåsenvägen” som sträcker sig från E14, genom Torvalla industriområde och upp mot Gräfsåsen bör hållas i skick så att det går att cykla där.*

**Kommentar:**

Gräfsåsenvägen är belägen på privat mark och ingår därför inte i skötselplanens område. Ytterligare återställning efter grävningsarbeten för gasledningen från Gräfsåsen-tippen är önskvärt. Jämtkraft kontaktas.

**PRO Samorganisation, Östersund:** Området som begränsas av Östersemsvägen, Källsprångsvägens förlängning, E14 och Semsån, alltså området i anslutning till motionsspåret, gallras ut och görs mer parkbetonat.

**Kommentar:**

Delen närmast Åsvägen har vuxit sig mycket tätt och behöver röjning och gallring. Åtgärden införs i skötselplanen. Området i övrigt har gallrats ur under de senaste åren och skogen erbjuder en bra variation, där vissa delar är parklika och andra mer tätbeskogade.

**Östersunds naturskyddsförening:**

Torvalla urskog-reservatet bör utökas mot nordväst, förses med en större stig och särskild information om reservatet. Östberget bör göras tillgängligt för friluftslivet men naturvärdena kommer att bli lidande av att fler verksamheter flyttas dit. Om verksamheterna koncentreras till berget så kan andra områden bevaras mer opåverkade.

**Kommentar:** Östbergets utveckling behandlas av en särskild Östbergsgrupp, i vilken bl a naturskyddsföreningen deltar. Utökningen av Torvalla-reservatet ingår i skötselplanen. Synpunkterna om en bättre stig och särskild utformad information samt övriga synpunkter i yttrandet - på geologistigen i Tandsbyn och Berge urskog överlämnas till naturvårdsansvarig på MSK.

**Ornitologiska föreningen:** Om det skall ske en utglesning och gallring av skogen runt Ändsjön är det viktigt att det blir kvar buskage runt stränderna. Många fåglar andra än sjöfåglar är beroende av buskagen. föreningen visar gärna vilka områden som är viktiga att spara. Det gamla fågeltornet bör vara kvar.

**Kommentar:**

Föreningens synpunkter och kunskaper ska utnyttjas vid skogsskötselåtgärder kring Ändsjön.

**Karin och Bert Elvestad, Ugglev 6, Odensala:** För att öka tryggheten för främst kvinnor och barn bör röjning ske: På södra sidan om Lillsjövägen, längs 4:ans bussgata och intilliggande cykelvägar, mellan Odenskogsvägen-Smultronvägen respektive mellan Odensala och Torvalla samt vissa partier runt Lillsjön. Fullfölj den röjning som påbörjats i skogspartiet mellan "Fågelvägarna" i övre Odensala.

**Kommentar:**

Röjning kring gång / cykelvägar och vägar är en viktig del i skötseln av de stadsnära skogarna. Synpunkterna överlämnas till nämndkontoret.

## Förslag till ändringar

- Beskrivningen av delområde Torvalla utgår.
- Beskrivningen av Lugnvik kompletteras med att röjning skall ske längs Åsvägen.
- Avsnittet om organisation, ekonomi och sysselsättning kompletteras med formuleringen :  
" Kultur- och fritidsnämnden anholder i sitt samrådsyttrande om att nämnden skall överta förvaltningen av samtliga stadsnära skogar.

Ändringar av den formella organisationen tas inte upp i skötselprogrammet utan bör utredas särskilt. Den modell för samråd och årlig arbetsplanering som beskrivs bör kunna tillämpas även om förvaltningsansvaret för vissa områden övergår till kultur- och fritidsnämnden.”

- I övrigt görs vissa redaktionella ändringar som inte påverkar programmets innebörd.

## **Förslag till kommunfullmäktiges beslut**

Det reviderade skötselprogrammet för Stadsnära skogar vid Östersund och Frösön antas.

Östersund 15 december 1998

Siv Reuterswärd  
Stadsarkitekt

Krister Frykberg  
Arkitekt

# SKOGS-ORDLISTA

**Bestånd.** Större samling individer av en art. Skogligt sett kan ett bestånd beskrivas som ett område där skogen har en viss ålder och sammansättning som skiljer sig från omgivningen.

**Blädning** innebär att man genom anpassade huggningar med jämna intervaller gallrar ur den uppsparade tillväxten som skett mellan huggningarna. Skogens utseende behålls därmed i stort sett oförändrad över tiden. Blädningsskogen har en blandning av träd i olika storlekar, från små plantor till stora timmerträd, jämnt fördelade i hela beståndet.

**Ekologi.** Läran om samspelet mellan de levande organismerna och deras miljö.

**Gallring** syftar i likhet med röjning till att höja den uppväxande skogens kvalitet och tillväxt genom att de mindre värdefulla träden tas bort. Gallring utförs dock i äldre bestånd och ger ett utbyte i form av virke. I den stadsnära skogen är gallring en vanlig åtgärd som skapar öppna, attraktiva och lättframkomliga rekreationsskogar. Metoden kan också användas när man vill ta fram renodlade bestånd av något visst trädslag, exempelvis tall eller björk.

**Geologi.** Läran om jorden (främst om dess yta) och hur den har formats och förändrats under sin tillvaro.

**Impediment** är skogligt sett sådana områden som inte räknas som produktiv skogsmark och som är undantagna från skogsbruk. Impediment är bland annat hållmarker, sumpskog eller blöt mark.

**Kanthuggning** innebär att äldre gran-skog kan förnyas successivt under lång

tid. Kanthuggning går ut på att glesa ut och avveckla det gamla beståndet i långsmala bälten, 15-20 meter breda.

**Luckhuggning** är liksom kanthuggning en metod för successiv och varsam förnyelse av skogen över lång tid. Skogen avverkas i gläntor med 20-30 meter i diameter, med rejäla mellanrum. Då skogen vuxit upp till en viss storlek tas nya luckor upp osv tills den gamla skogen har ersatts av ny. I den stadsnära skogen kan metoden användas i äldre grandominerade bestånd som behöver förnyas och där stor hänsyn till landskapsbilden måste visas, till exempel på Östberget.

**Naturskog.** Skog som börjar uppnå de karaktärer som man vanligtvis förknippar med urskog, som t ex flerhundraårig gammal skog, döende och döda träd samt nedfallna träd i olika nedbrytningsstadier.

**Porfyr.** En bergart som troligen bildats genom snabb stelning av glödande lavaskum från våldsamma vulkanutbrott. Porfyren kan ha många olika färger: röd, rödbrun brunviolett, svart eller grå. Det finns mer än hundra olika varianter av porfyr. En av dessa är "Östbergs-porfyr"

**Röjning** utförs i ungskogsbestånd där träden nått en höjd av ett par meter. syftet är att reglera antalet träd och sammansättningen av trädslag för att gynna kvalitet och tillväxt hos den skog som växer upp. Röjningen kan göras i ett visst syfte, t ex att öka andelen lövträd eller skapa varierade blandskogsbestånd.

**Rötskador (rotröta)** uppträder främst i granbestånd men kan även drabba andra trädslag. Trädet invaderas av parasit-svampar, ofta till följd av mekanisk skada på trädets rötter. Svampen kan också komma in i färska stubbar och därifrån spridas vidare till andra trädets rötter. Cellulosan eller ligninet förstörs beroende på vilken svamparten är och resultatet blir i svåra fall ett ihåligt träd. Processen är naturlig och nödvändig i det ekologiska systemet. För skogsbruket är rötan ett stort ekonomiskt problem.

**Slutavverkning** betyder att merparten av träden på en yta avverkas - det blir ett kalhygge. Helt ny skog kan sedan växa upp, vanligen genom plantsättning. I den stadsnära skogen är slutavverkning mindre vanlig men kan vara att föredra i vissa rötskadade granbestånd. Hyggets storlek och form anpassas till landskapsbild och rekreationsintressen. Skog lämnas regelmässigt kvar kring vattendrag, öppen mark och andra känsliga miljöer.

**Urskog.** En skog som aldrig berörts av mänskliga ingrepp, som avverkning, dikning eller röjning.

# Miljö- och stadsbyggnadskontoret

---

ÖSTERSUNDS KOMMUN

