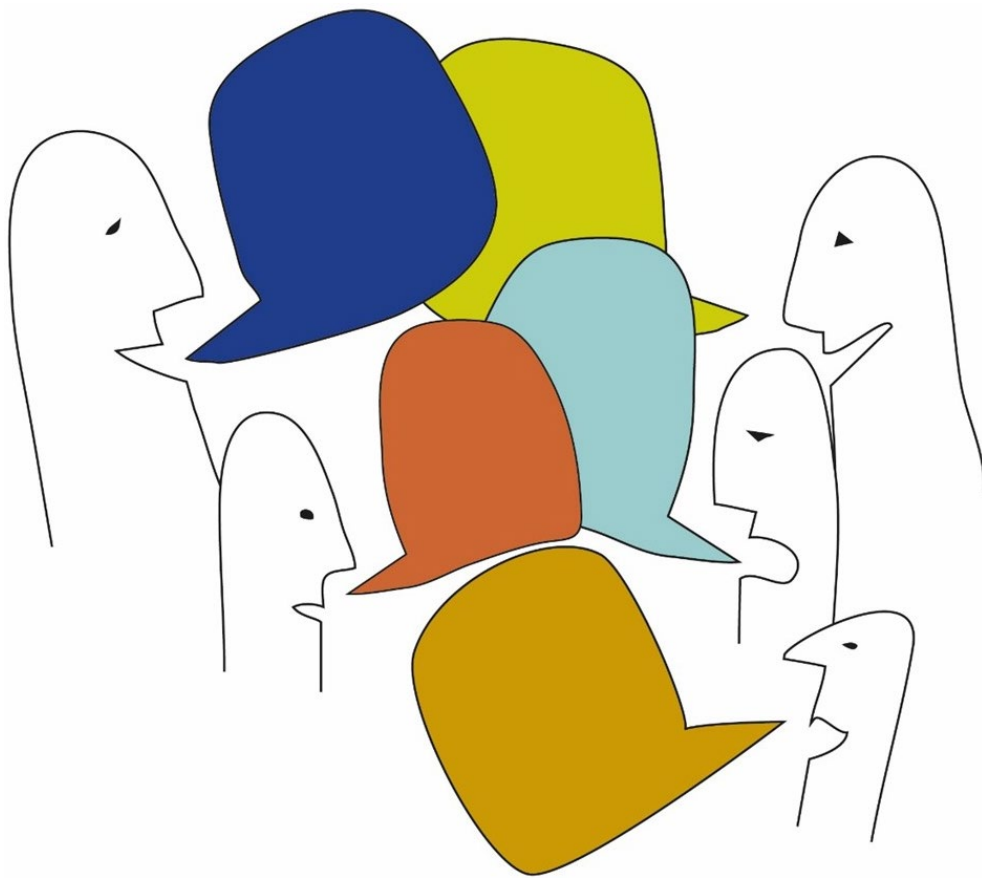


Samrådsredogörelse

Ändring av detaljplan för Tand 2:35
m.fl., Tandsbyn skola



Samråd pågick under perioden 5 december 2025 och 9 januari 2026

Dokumenttitel:	Detaljplan för Tand 2:35 m.fl., Tandsbyn skola
Diarienummer Nova:	P 2025-19
Diarienummer MSN:	00265-2025
Skapad:	2026-06-08
Antal sidor:	12

Innehåll

Samrådsredogörelse	4
Resultat av samrådet	4
Lista över de som har lämnat synpunkter	4
Ändringar i planförslaget efter samrådet	4
Så har samrådet gått till	5
Synpunkter under samrådet	5
Statliga, regionala och kommunala myndigheter	5
Kommunala förvaltningar och bolag	8
Övriga organisationer, företag och privatpersoner	9
Bilaga samrådsyttranden	12

Samrådsredogörelse

I samrådsredogörelsen redovisar kommunen de synpunkter som har kommit in under samrådet för detaljplanen. Kommunen tar också ställning till synpunkterna och tydliggör vid behov bakgrunden till olika ställningstaganden. Alla yttranden finns i sin helhet längst bak i samrådsredogörelsen. De synpunkter som inte har blivit tillgodosedda är sammanställda under en egen rubrik.

Ställningstagandena utgår i huvudsak från detaljplanens syfte som är att möjliggöra en utökad byggrätt för en ny F-6 skola samt en ny idrottshall.

Resultat av samrådet

11 skriftliga yttranden har kommit in till miljö- och samhällsnämnden.

Lista över de som har lämnat synpunkter

Statliga, regionala och kommunala myndigheter och organisationer

Inkomna yttranden	Datum	Synpunkt
Länsstyrelsen	2025-12-22	Lärbostaden
Lantmäterimyndigheten	2025-12-15	Servitut, Formalia
Trafikverket	2025-12-19	Läge ny infartsväg, hur lång hämta/lämnazon, buller
Räddningstjänsten	2025-12-18	Lösning brandvatten i samråd med rtj

Kommunala förvaltningar och bolag

Inkomna yttranden	Datum	Synpunkt
Jämtkraft	2026-01-05	Information
TF Sektor Gata Park	2025-12-18	Ingen erinran

Övriga organisationer, företag och privatpersoner

Inkomna yttranden	Datum	Synpunkt
Jamtli	2026-01-09	Lärbostaden
Sametinget	2025-12-11	Ingen erinran
Skanova	2025-12-05	Ingen erinran
GlobalConnect AB	2025-12-23	Ledningsrätt
S1 EG	2025-12-05	Saknar detaljerad layout
S2 AJ och HJ	2025-12-23	Lärbostaden

Ändringar i planförslaget efter samrådet

Med anledning av de synpunkter som har kommit in under samrådet har kommunen valt att göra följande ändringar i planförslaget:

- Rättigheter inom planområdet beskrivs.
- Beskrivning av lärarbostaden och dess konsekvenser.

Så har samrådet gått till

Detaljplanen har varit tillgänglig för synpunkter under tiden 2025-12-05 – 2026-01-09. Information om samrådet skickades via brev eller e-post till berörda sakägare, myndigheter, organisationer, kommunala förvaltningar och hyresgäster samt andra boende/verksamma. Detaljplaneförslaget har också funnits på kommunens hemsida samt på Östersunds bibliotek.

Samrådshandlingarna bestod av:

- Plankarta med bestämmelser
- Planbeskrivning
- Grundkarta
- Fastighetsförteckning med bedömda sakägare
- Undersökning om betydande miljöpåverkan

Synpunkter under samrådet

De huvudsakliga synpunkterna i yttrandena handlade om servitut/ledningsrätter och den gamla lärarbostaden. I texten nedanför följer en sammanställning av synpunkterna och samhällsbyggnads ställningstaganden till dem. Fullständiga yttranden finns i en bilaga längst bak i samrådsredogörelsen.

Statliga, regionala och kommunala myndigheter

Länsstyrelsen

Synpunkter på sådant som kan aktualisera prövning

Länsstyrelsen bedömer med hänsyn till ingripandegrunderna i 11 kap. 10 § PBL och nu kända förhållanden att ett antagande av en detaljplan enligt förslaget inte kommer att prövas.

Råd och allmänna synpunkter

Kulturvärden

Länsstyrelsen ser positivt på att den äldre skolbyggnaden får ett tydligare skydd för sina kulturhistoriska värden i den nya detaljplanen.

Länsstyrelsen saknar dock en tydligare motivering om varför man väljer att eventuellt riva den gamla lärarbostaden och uppföra en ny byggnad på dess plats.

Oavsett byggnadens skick kan den bära på samma värden som lyfts kring den äldre skolbyggnaden, såsom lokalhistoriskt, samhällshistoriskt och kontinuitetsvärde.

Samhällsbyggnads kommentar:

När den nya skolan uppförts kommer lärarbostadens placering skymma en stor del av sikten på skolgården. Detta innebär att personalen kommer att ha svårare att överblicka vad som sker på skolgården om den bevaras. Ur säkerhets- och trygghetssynpunkt är detta en viktig fråga. Det är viktigt att vuxna lätt ska kunna se stora delar av skolgården utan dolda hörn eller avskärmade platser. Olyckor upptäcks snabbare, konflikter är lättare att upptäcka, miljön känns tryggare och personalen kan agera snabbare om något händer eller om någon lämnar skolområdet.

Barnens friyor för lek- och utevistelse blir mindre om lärarbostaden står kvar.

En konsekvens av detaljplanen är att lärarbostaden får rivas. Det innebär att kulturhistoriska värden försvinner. Men det kulturhistoriska kontinuitetsvärdet av att Tandsbyns skola fortsatt kan användas som skola väger högre än förlusten av lärarbostaden.

Detta förs in i planbeskrivningen.

Kommunala Lantmäterimyndigheten

För plangenomförandet viktiga frågor där planen behöver förbättras

Inget att erinra.

Delar av planen som bör förbättras

Redovisning av befintliga servitut samt om och i sådana fall hur dessa påverkas

Inom planområdet finns följande avtalservitut:

- 2380K-2003/5.1 avseende utrymme till förmån för Tand GA:5
- D202200007617:1.1 avseende elledning till förmån Elkraften 2

Det saknas redovisning av dessa rättigheter i planbeskrivningen och en beskrivning om och i sådana fall hur dessa påverkas vid genomförandet av detaljplanen.

Ordet användningsgräns i planbeskrivningen

I planbeskrivningen används ordet användningsgräns (s. 4 och 13).

Lantmäterimyndigheten ställer sig frågan hur användningsgränsen berörs av planförslaget. Om den berörs, bör den redovisas i plankartan (vilket den i nuläget inte gör).

Genomförandefrågor i planbeskrivningen

Planändringen avser endast ändring av vissa planbestämmelser och medför inte i sig någon förändrad fastighetsindelning. Under avsnittet Förändrad fastighetsindelning kan följande skrivas: ”Planändringen medför ingen förändrad fastighetsindelning. Om fastighetsindelningen i framtiden ska ändras, är det lantmäterimyndigheten i en lantmåteriförrättning som prövar om åtgärden är lämplig och går att genomföra. Eventuella lantmåteriförrättningar ansökas och bekostas av fastighetsägaren.”

Genomförandetid bör anges i anslutning till planbestämmelserna

Planens genomförandetid framgår inte av plankartan, vilket det bör göra på grund av följande skäl:

- Kommunen ska enligt 4 kap. 21 § PBL ange vilken genomförandetid som gäller för detaljplanen. Om ingen genomförandetid anges blir den, enligt 4 kap. 23 § PBL, 15 år från den dag då beslutet att anta planen får laga kraft. Eftersom det anges i planbeskrivningen att genomförandetiden är fem år kan det uppstå osäkerhet om vad som gäller när genomförandetiden inte redovisas på plankartan som är den juridiskt bindande handlingen.

Information

Ingen ytterligare information.

Samhällsbyggnads kommentar:

Redovisning av befintliga servitut samt om och i sådana fall hur dessa påverkas
Information om servitut läggs in i planbeskrivningen.

Ordet användningsgräns i planbeskrivningen

Ordet användningsgräns justeras till planområdesgräns.

Genomförandefrågor i planbeskrivningen

Planbeskrivningen justeras enligt synpunkt.

Genomförandetid bör anges i anslutning till planbestämmelserna

Genomförandetiden är redovisad digitalt i planinformationen och planbeskrivningen men för tydlighetens skull läggs informationen in i listan med planbestämmelser (enligt Boverkets allmänna råd BFS 2020:6 kap. 2.6).

Trafikverket

Planbeskrivningen får gärna ange mer information hur om hur långt västerut infartsvägen planeras att flyttas samt hur lång hämta/lämna zonen planeras att bli.

Då befintlig infartsväg till väg 559 föreslås flyttas västerut samt att en ny hämta-lämnazon planeras så anser Trafikverket att en ansökan ska göras för detta via vår

hemsida: Ny eller ändrad utfart till allmän väg - www.trafikverket.se. Hänvisa gärna till detta ärende (TRV 2025/135371) så underlättar du vår handläggning.

Gällande buller vid skola/förskola så hänvisar Trafikverket till Naturvårdsverkets vägledning Riktvärden för buller på skolgård från väg- och spårtrafik.

Samhällsbyggnads kommentar:

Det är ännu oklart var den nya vägen ska gå. Kommunen för löpande dialog med Trafikverket.

Räddningstjänsten

Räddningstjänsten har tagit del av er remiss angående samråd för ändring av detaljplan för Tand 2:35 m.fl. Tandsbyns skola.

Av planbeskrivningen framgår att det finns ett antal brandposter i närheten av planområdet med lägre kapacitet än riktlinjerna som är framtagna av Jämtlands räddningstjänstförbund. Precis som framgår av planbeskrivningen så behöver detta hanteras. Vattenförsörjning med tankfordon är normalt inte tillämpligt för skolor enligt riktlinjerna men då det inte är möjligt att öka kapaciteten i brandposterna kan en sådan lösning utredas i samråd med räddningstjänsten. Utgångspunkten är att räddningstjänstens riktlinjer gällande brandvattenförsörjning med tankbil ska följas som en lägsta nivå.

Samhällsbyggnads kommentar:

Kommunen har efter yttrandet fört dialog med räddningstjänsten och fått följande svar: Erforderligt vattentryck för brandvatten är i vanliga fall 20 l/s. I Tandsbyn där skolan står idag och där nya skolan kommer stå är vattentrycket 5 l/s. Det man brukar göra i sådana här situationer är att göra ett avsteg från riktlinjen och köra med tankbil istället. Riktlinjen för tankbil är egentligen att ett vattentryck på 20 l/s ska finnas inom 3 km, men i detta fall får man göra ett avsteg även där och hämta brandvatten i Brunflo istället vilket är 13 km bort.

Räddningstjänsten informerade även om brandposter och sprinkler.

Denna alternativa lösning är enligt Räddningstjänsten godtagbart i detta fall och förs in i planbeskrivningen.

Kommunala förvaltningar och bolag

TF Sektor Gata Park

Ingen erinran.

Samhällsbyggnads kommentar

Noterat.

Jämtkraft

Jämtkraft Elnät AB har anläggningsdelar inom det planerade området. Dessa består bl.a av markförlagda kablar.

Genom ”www.ledningskollen.se” kan kostnadsfritt kartor med våra elledningar erhållas. Observera att dessa endast får vara underlag för grov planering.

För lägesbestämning på plats beställs kabelutsättning via samma tjänst.

Av exploateringen orsakade förändringar i det befintliga elnätet bekostas av exploitören.

Befintlig 24kV kabel bredvid väg genom planområdet kan komma att behöva flyttas.

Kostnader och tider för anslutning till elnätet för planerad detaljplan kan ges först efter hantering av inkommen föransökan.

Samhällsbyggnads kommentar

Se svar till GlobalConnect AB.

Övriga organisationer, företag och privatpersoner

Jamtli

Även om den idag fristående förskolebyggnaden inte är utpekad i Östersunds kommuns kulturmiljöprogram, så lyder den under varsamhetskravet i PBL.

Med de i rubricerat ärende bifogade ritningarna är det svårt att avgöra huruvida tänkt utbyggnad kan sägas vara varsam. En alltför stor tillbyggnad kan göra att varsamhetskravet inte uppfylls.

Därför vore det bra att inför granskningsomgången få ta del av mer utförliga ritningar eller skisser på tänkt tillbyggnad.

Samhällsbyggnads kommentar

Se svar till Länsstyrelsen.

Östersunds kommun informerar om arbetets fortskridande på hemsidan under Barn och utbildning/Byggprojekt inom skola och förskola.

Sametinget

Ingen erinran.

Samhällsbyggnads kommentar

Noterat.

Skanova

Ingen erinran.

Samhällsbyggnads kommentar

Noterat.

GlobalConnect AB

GlobalConnect AB har markförlagda fiberanläggningar inom detaljplaneområdet. Vi önskar att så långt som möjligt behålla befintliga fiberanläggningar i nuvarande läge för att undvika olägenheter och kostnader som uppkommer i samband med flyttning.

Inom planområdet finns ledningar som ligger inom byggbar kvartersmark, inklusive anslutningsledning till skolan. Dels är det ledning som Jämtkraft byggt och som GlobalConnect övertagit, och dels är det ledning som GlobalConnect på egen hand byggt.

Det är angeläget att dessa beaktas i det fortsatta planarbetet för att klarlägga om de kan ligga kvar eller ej, och om det är motiverat med redovisning av u-område i planen.

Ledningarna ligger framför allt längs infartsvägen till fotbollsplanen. Uppfattar av illustrationsskissen att planerad bebyggelse endast avses ske där den befintliga finns och därmed inte påverka vägen. Samtidigt sopas området rent från prickmark och därmed möjliggör mer byggnation som därmed kan äventyra både väg och ledningar. Planbeskrivningen redovisar inget av det som brukar stå om ledningshantering vilket därmed behöver förbättras.

Hittar inget i planbeskrivningen om den ledningsrätt för starkströmsledning som Jämtkraft har och inte heller avtalsservitutet till förmån för Elkraften 2. Den del av vår fiberledning som Jämtkraft byggt kan vara tryggad genom avtalsservitutet, men möjligen inte hanterad rätt vid avstyckningen av Elkraften 5.

Ny ledning som GlobalConnect byggt är tryggad genom ett markupplåtelseavtal mellan GlobalConnect och Östersunds kommun.

Av planbeskrivningen framgår att ”Exploatören står för alla kostnader...”. Avses någon annan än kommunen vara exploatör och att det kommer vara aktuellt med förändring av fastighetsindelningen?

Tvingas GlobalConnect vidta undanflyttningsåtgärder eller skydda fiberkablar för att möjliggöra exploatering förutsätter vi att den part som initierar åtgärden även bekostar den.

Utifrån förutsättningarna så är det angeläget att planarkitekten tar del av var ledningarna finns och detta löses bäst via <https://www.ledningskollen.se>

För ledningssamordning kontakta fiber.drift.underhall@globalconnect.se. Vidare plantekniska frågor kontakta rasmus.lindberg@globalconnect.se

Samhällsbyggnads kommentar

Planbeskrivningen uppdateras gällande ledningsrätt och servitut. Tillkommande skolbyggnad avses byggas inom rättighetsområdet. Flytt av ledningar krävs och en

omprövning av ledningsrätten ska därmed utföras. Åtgärder bekostas av kommunen. Kommunen kommer att ha en löpande dialog genom hela projektet över vilka ledningar som kan komma att påverkas.

Det är kommunen som är exploatör. I planbeskrivningen ändras texten till ”Kommunen...” så att det blir tydligare.

S1 EG

Hejsan. Såg att det inte fanns någon detaljerad layout på hur skolan kommer att se ut. Jag hoppas verkligen att när ni ritar skolan tar hänsyn till det faktum att det finns en stor risk att fåker skola läggs ner permanent inom några år. Jag hoppas därför att er plan inkluderar enskilda klassrum åt samtliga årskurser F-6, grupprum, bibliotek och framförallt egna lokaler för fritids så att fritids kan få till en så bra och strukturerad verksamhet som möjligt. Om skola och fritids delar rum så innebär det att lärarna inte kan förbereda sina lektioner dagen innan och fritids hinner inte förbereda sin verksamhet innan skolan börjar och efter skolan slutar. Att samtliga årskurser behöver enskilda klassrum är eftersom att även om det något år är mindre grupper så dessa är sammanslagna så ska man kunna dela upp dem årskursvis vid behov eller vid undervisning av vissa ämnen.

Likaså så är det föga chans att ni kommer återöppna fåker eller Ångsta ifall barnantalet ökar så därför måste möjligheten finnas för samtliga årskurser att ha eget klassrum. När kommer ni att publicera ritningarna?

Samhällsbyggnads kommentar

Det finns ännu inte några detaljerade ritningar på skolan utan de är under framtagande. Planändringen styr inte hur skolan kommer att se ut. Den anger endast hur hög skolbyggnaden får vara och var den får placeras.

Östersunds kommun informerar om arbetets fortskridande på hemsidan under Barn och utbildning/Byggprojekt inom skola och förskola.

S2 AJ och HJ

Den gamla lärarbostaden/ slöjdbyggnaden som är från samma tid som den skyddade skolbyggnaden och som bör vara likvärdig ur kulturmiljösynpunkt ser ej ut att vara omnämnd i detaljplaneprogrammet – bör den inte vara det?

I ”Undersökning av betydande miljöpåverkan” står att lärarbostaden och gymnastiksalen rivs för att de är ”sjuka” – vad betyder egentligen det? Jag tänker att en rivning av den gamla lärarbostaden kräver mer underbyggda argument än så.

Samhällsbyggnads kommentar

Se svar till Länsstyrelsen.

Östersund den 8 juni 2026

Bilaga samrådsyttranden



Östersund kommun
samhallsbyggnad@ostersund.se

Samråd om förslag till ändring av detaljplan för Tand 2:35 m. fl., Tandsbyns skola i Östersunds kommun

Beskrivning av ärendet

Länsstyrelsen har fått planhandlingar för samråd. Detaljplanen handläggs med standardförfarande enligt bestämmelser i plan- och bygglagen, PBL (2010:900).

Syftet med detaljplanen är att möjliggöra en utökad byggrätt för en ny F-6 skola som ska sammanbyggas med befintlig förskola på fastigheterna Tand 2:35 och 2:36. Det ska också inrymmas en ny idrottshall.

Synpunkter på sådant som kan aktualisera prövning

Länsstyrelsen bedömer med hänsyn till ingripandegrunderna i 11 kap. 10 § PBL och nu kända förhållanden att ett antagande av en detaljplan enligt förslaget inte kommer att prövas.

Råd och allmänna synpunkter

Kulturvärden

Länsstyrelsen ser positivt på att den äldre skolbyggnaden får ett tydligare skydd för sina kulturhistoriska värden i den nya detaljplanen.

Länsstyrelsen saknar dock en tydligare motivering om varför man väljer att eventuellt riva den gamla lärarbostaden och uppföra en ny byggnad på dess plats. Oavsett byggnadens skick kan den bära på samma värden som lyfts kring den äldre skolbyggnaden, såsom lokalhistoriskt, samhällshistoriskt och kontinuitetsvärde.

De som medverkat i beslutet

Beslutet har fattats av samhällsplanerare [REDACTED] med
arkitekt [REDACTED] som föredragande.

Lantmäterimyndigheten

Östersunds kommun

YTTRANDE

Datum: 2025-12-15

Dnr – MSN: 00265-2025

Dnr – Nova: P 2025-19

Skede: Samråd

Ändring av detaljplan för Tand 2:35 m.fl.

Vid genomgång av planens handlingar har följande noterats:

För plangenomförandet viktiga frågor där planen behöver förbättras

Inget att erinra.

Delar av planen som bör förbättras

Redovisning av befintliga servitut samt om och i sådana fall hur dessa påverkas

Inom planområdet finns följande avtalsservitut:

- 2380K-2003/5.1 avseende utrymme till förmån för Tand GA:5
- D202200007617:1.1 avseende elledning till förmån Elkraften 2

Det saknas redovisning av dessa rättigheter i planbeskrivningen och en beskrivning om och i sådana fall hur dessa påverkas vid genomförandet av detaljplanen.

Ordet användningsgräns i planbeskrivningen

I planbeskrivningen används ordet användningsgräns (s. 4 och 13). Lantmäterimyndigheten ställer sig frågan hur användningsgränsen berörs av planförslaget. Om den berörs, bör den redovisas i plankartan (vilket den i nuläget inte gör).

Genomförandefrågor i planbeskrivningen

Planändringen avser endast ändring av vissa planbestämmelser och medför inte i sig någon förändrad fastighetsindelning. Under avsnittet Förändrad fastighetsindelning kan följande skrivas: "Planändringen medför ingen förändrad fastighetsindelning. Om fastighetsindelningen i framtiden ska ändras, är det lantmäterimyndigheten i en

Lantmäterimyndigheten

Östersunds kommun

lantmäteriförrättning som prövar om åtgärden är lämplig och går att genomföra. Eventuella lantmäteriförrättningar ansökas och bekostas av fastighetsägaren.”

Genomförandetid bör anges i anslutning till planbestämmelserna

Planens genomförandetid framgår inte av plankartan, vilket det bör göra på grund av följande skäl:

- Kommunen ska enligt 4 kap. 21 § PBL ange vilken genomförandetid som gäller för detaljplanen. Om ingen genomförandetid anges blir den, enligt 4 kap. 23 § PBL, 15 år från den dag då beslutet att anta planen får laga kraft. Eftersom det anges i planbeskrivningen att genomförandetiden är fem år kan det uppstå osäkerhet om vad som gäller när genomförandetiden inte redovisas på plankartan som är den juridiskt bindande handlingen.

Information

Ingen ytterligare information.

För lantmäterimyndigheten i Östersunds kommun,

██████████

Förrättningslantmätare

Från: [REDACTED]
Skickat: 2025-12-19 14:24:40
Till: "samhallsbyggnad" <samhallsbyggnad@ostersund.se>
Ämne: P 2025-19
Categories: Nämndsekreterare;KLM;Plan & Bygg;Miljö och Hälsa

TRV 2025/135371

Trafikverkets yttrande

Trafikverket har tagit del av ärende, *Samråd gällande detaljplan för Tand 2:35 och Tand 2:36, Östersunds kommun* och lämnar följande synpunkter.

Planbeskrivningen får gärna ange mer information hur om hur långt västerut infartsvägen planeras att flyttas samt hur lång hämta/lämna zonen planeras att bli.

Då befintlig infartsväg till väg 559 föreslås flyttas västerut samt att en ny hämta-lämnazon planeras så anser Trafikverket att en ansökan ska göras för detta via vår hemsida: [Ny eller ändrad utfart till allmän väg - www.trafikverket.se](#). Hänvisa gärna till detta ärende (TRV 2025/135371) så underlättar du vår handläggning.

Gällande buller vid skola/förskola så hänvisar Trafikverket till Naturvårdsverkets vägledning Riktvärden för buller på skolgård från väg- och spårtrafik.

Med vänlig hälsning

[REDACTED]
Samhällsplanerare
Norra regionen

Telefon: [REDACTED]

Trafikverket

Box 810
781 28 Borlänge
Besöksadress: Kyrkgatan 43B, Östersund
Telefon: 0771-921 921
www.trafikverket.se



Datum: 2025-12-18
Dnr: 2025-002676



Yttrande

Räddningstjänsten har tagit del av er remiss angående samråd för ändring av detaljplan för Tand 2:35 m.fl. Tandsbyns skola.

Av planbeskrivningen framgår att det finns ett antal brandposter i närheten av planområdet med lägre kapacitet än riktlinjerna som är framtagna av Jämtlands räddningstjänstförbund. Precis som framgår av planbeskrivningen så behöver detta hanteras. Vattenförsörjning med tankfordon är normalt inte tillämpligt för skolor enligt riktlinjerna men då det inte är möjligt att öka kapaciteten i brandposterna kan en sådan lösning utredas i samråd med räddningstjänsten. Utgångspunkten är att räddningstjänstens riktlinjer gällande brandvattenförsörjning med tankbil ska följas som en lägsta nivå.

Med vänlig hälsning



Från: [REDACTED]
Skickat: 2025-12-18 10:26:04
Till: "samhallsbyggnad" <samhallsbyggnad@ostersund.se>
Ämne: TN-00014-2025 Yttrande RÄTTELSE angående underrättelse om samråd gällande detaljplan för Tand 2:35 m.fl
Bilagor: Delegationsbeslut TN SA 1.signerad.pub.pdf
Categories: Nämndsekreterare;KLM;Plan & Bygg

Hej!

GataPark har inget att erinra.

Med vänlig hälsning

[REDACTED]

SAMRÅDSYTTRANDE

Datum
2025-12-11

Sametingets diarienummer
2025-2301



Till
Östersunds kommun

Samrådsyttrande avseende detaljplan för Tand 2:35 m.fl. Tandsbyns skola, Östersunds kommun.

Ärende 00265-2025

Sametinget avstår från att yttra sig i rubricerat ärende.

I Sametingets yttrande har enhetschefchef [REDACTED] beslutat efter föredragning av samhällsplanerare [REDACTED], avdelningen Samiska näringar.

ČUJUHUS/ADRESS
Box 90
981 22 GIRON/KIRUNA

BESÖKSADRESS
Adolf Hedinsvägen 58

TELEFOVDNA/TELEFON
0980 – 780 30 (vx)
ORG.NR.
202100-4573

E-BOASTA/E-POST
kansli@sametinget.se
www.sametinget.se

Från: Skanova-Remisser-Nord /Telia Sverige AB /Solna <Skanova-Remisser-Nord@teliacompany.com>
Skickat: 2025-12-05 13:54:11
Till: "samhallsbyggnad" <samhallsbyggnad@ostersund.se>
Ämne: Underrättelse om samråd för detaljplan för Tand 2:35 m.fl., Tandsbyns skola [ErrandId: CSY03877073] [ResponsId:6706111]



2025-12-05

Skanova (Telia Company) AB har tagit del av förslag till detaljplan, och låter framföra följande:

Yttrande

Skanova har inget att erinra mot detaljplanen.
Skanovas teleanläggningar/rättigheter berörs inte/påverkas inte av rubricerat planförslag.

Tvingas Skanova vidta undanflyttningsåtgärder eller skydda telekablar för att möjliggöra exploatering förutsätter Skanova att den part som initierar åtgärden även bekostar den.

Skanova önskar i ett tidigt skede medverka i planarbetet när detaljplanarbete påbörjas och kallas till samrådsmöten för det aktuella området för att kunna samordna nya ledningar.

Om så önskas kan ledningarna skickas digitalt i dwg-format för att infogas på plankartan. Kontakta ledningskollen.se

Kabelanvisning beställs via ledningskollen.se

För flytt av ledningar eller samordning gå in på [Telia som nätägare](#)

Med vänliga hälsningar,



Nationell nätförvaltare



telia-natforvaltning@teliacompany.com

Läs mer om oss och vårt arbete på [Telia som nätägare](#)

[Telia Company AB](#), Stockholm 556103-4249

Mottagare:

Cc:

Prioritet: Normal



Östersunds kommun
Samhällsbyggnad
831 82 Östersund

samhallsbyggnad@ostersund.se

Östersund 2026-01-09

Samråd om ändring av detaljplan för Tand 2:35 m.fl. Tandbyn skola, Lockne socken, Östersunds kommun, (Ert Dnr MSN; 00265-2025, Dnr Nova: P 2025-19)

Jamtli har givits tillfälle att inkomma med synpunkter i rubricerat ärende.

Även om den idag fristående förskolebyggnaden inte är utpekad i Östersunds kommuns kulturmiljöprogram, så lyder den under varsamhetskravet i PBl.

Med de i rubricerat ärende bifogade ritningarna är det svårt att avgöra huruvida tänkt utbyggnad kan sägas vara varsam. En alltför stor tillbyggnad kan göra att varsamhetskravet inte uppfylls.

Därför vore det bra att inför granskningsomgången få ta del av mer utförliga ritningar eller skisser på tänkt tillbyggnad.

Med vänlig hälsning

JAMTLI



1:e antikvarie
Certifierad sakkunnig kulturvärden

Från: [REDACTED]
Skickat: 2025-12-23 11:29:27
Till: "samhallsbyggnad" <samhallsbyggnad@ostersund.se>
Ämne: Samrådssvar avseende detaljplan för Tand 2:35 och 2:36, Tandsbyns skola, dnr 265-2025
Categories: Nämndsekreterare;Plan & Bygg

Samrådssvar avseende detaljplan för Tand 2:35 och 2:36, Tandsbyns skola

GlobalConnect AB har tagit del av förslag till detaljplan och låter framföra följande: GlobalConnect AB har markförlagda fiberanläggningar inom detaljplaneområdet. Vi önskar att så långt som möjligt behålla befintliga fiberanläggningar i nuvarande läge för att undvika olägenheter och kostnader som uppkommer i samband med flyttning.

Inom planområdet finns ledningar som ligger inom byggbar kvartersmark, inklusive anslutningsledning till skolan. Dels är det ledning som Jämtkraft byggt och som GlobalConnect övertagit, och dels är det ledning som GlobalConnect på egen hand byggt.

Det är angeläget att dessa beaktas i det fortsatta planarbetet för att klargöra om de kan ligga kvar eller ej, och om det är motiverat med redovisning av u-område i planen.

Ledningarna ligger framför allt längs infartsvägen till fotbollsplanen. Uppfattar av illustrationsskissen att planerad bebyggelse endast avses ske där den befintliga finns och därmed inte påverka vägen. Samtidigt sopas området rent från prickmark och därmed möjliggör mer byggnation som därmed kan äventyra både väg och ledningar. Planbeskrivningen redovisar inget av det som brukar stå om ledningshantering vilket därmed behöver förbättras.

Hittar inget i planbeskrivningen om den ledningsrätt för starkströmsledning som Jämtkraft har och inte heller avtalsservitutet till förmån för Elkraften 2. Den del av vår fiberledning som Jämtkraft byggt kan vara tryggad genom avtalsservitutet, men möjligen inte hanterad rätt vid avstyckningen av Elkraften 5.

Ny ledning som GlobalConnect byggt är tryggad genom ett markupplåtelseavtal mellan GlobalConnect och Östersunds kommun.

Av planbeskrivningen framgår att "Exploatören står för alla kostnader...". Avses någon annan än kommunen vara exploatör och att det kommer vara aktuellt med förändring av fastighetsindelningen?

Tvingas GlobalConnect vidta undanflyttningssåtgärder eller skydda fiberkablar för att möjliggöra exploatering förutsätter vi att den part som initierar åtgärden även bekostar den.

Utifrån förutsättningarna så är det angeläget att planarkitekten tar del av var ledningarna finns och detta löses bäst via <https://www.ledningskollen.se>
För ledningssamordning kontakta fiber.drift.underhall@globalconnect.se.
Vidare plantekniska frågor kontakta [REDACTED]

Adress: Krusegatan 19, 212 25 Malmö

Växel: +46 18 843 10 00

GlobalConnect.se
Följ oss på [LinkedIn](#)



Från: [REDACTED]
Skickat: 2025-12-05 16:48:22
Till: "samhallsbyggnad" <samhallsbyggnad@ostersund.se>
Ämne: Ang skolbygget i Tandsbyn

Hejsan. Såg att det inte fanns någon detaljerad layout på hur skolan kommer att se ut. Jag hoppas verkligen att när ni ritat skolan tar hänsyn till det faktum att det finns en stor risk att fåker skola läggs ner permanent inom några år. Jag hoppas därför att er plan inkluderar enskilda klassrum åt samtliga årskurser F-6, grupprum, bibliotek och framförallt egna lokaler för fritids så att fritids kan få till en så bra och strukturerad verksamhet som möjligt. Om skola och fritids delar rum så innebär det att lärarna inte kan förbereda sina lektioner dagen innan och fritids hinner inte förbereda sin verksamhet innan skola börjar och efter skolan slutar. Att samtliga årskurser behöver enskilda klassrum är eftersom att även om det något år är mindre grupper så dessa är sammanslagna så ska man kunna dela upp dem årskursvis vid behov eller vid undervisning av vissa ämnen. Likaså så är det föga chans att ni kommer återöppna fåker eller Ångsta ifall barnantalet ökar så därför måste möjligheten finnas för samtliga årskurser att ha eget klassrum. När kommer ni att publicera ritningarna?

Mvh [REDACTED] Vårdnadshavare och mammaledig lärare

Från: [REDACTED]
Skickat: 2025-12-23 11:28:47
Till: "samhallsbyggnad" <samhallsbyggnad@ostersund.se>
Ämne: Tand 2:35 och 2:36. Tandsbyns skola (fas: Samråd
Categories: Nämndsekreterare;Plan & Bygg

Hej!

Den gamla lärarbostaden/ slöjdbyggnaden som är från samma tid som den skyddade skolbyggnaden och som bör vara likvärdig ur kulturmiljösynpunkt ser ej ut att vara omnämnd i detaljplaneprogrammet – bör den inte vara det?

I "Undersökning av betydande miljöpåverkan" står att lärarbostaden och gymnastiksalen rivs för att de är "sjuka" – vad betyder egentligen det? Jag tänker att en rivning av den gamla lärarbostaden kräver mer underbyggda argument än så.

Vänliga hälsningar

[REDACTED]

Skickat från [Outlook för iOS](#)