

# VINDKRAFT I JÄMTLAND – EN STUDIE RELATERAD TILL TURISM



***Bosse Bodén***

***2009-02-02***

## **Förord**

Föreliggande rapport är resultatet av ett samarbete mellan Länsstyrelsen i Jämtlands län och ETOUR (Mittuniversitetet). Rapporten utgör tillsammans med landskapsstudien "Vindkraft i Jämtland" ett underlag till en den diskussion som föregår utbyggnaden av vindkraft i Jämtland, arbetet med kommunala översiktsplaner och samrådsförfarandet inför planernas fastställande.

Regionalt är turism är en viktig näring och för vissa kommuner och kommundelar är den samhällsbärande. Rapportens syfte är att identifiera för turismen och turismnäringen strategiska frågeställningar relaterat till en storskalig utbyggnad av vindkraft i Jämtland. I rapporten riktas inledningsvis intresset mot nationella politiska beslut, energisystemets omställning mot mer förnyelsebar energi och på studier omkring vindkraftens effekter på turism.

Rapportens fokus omfattar geografiskt Indalsälvens dalgång, dess vattenmagasin och avrinningsområde, d v s från öster Ragunda kommun via Storsjöbygdens kommuner till Åre kommun i väster. Elva presumtiva vindkraftsprojekt belägna i olika landskapstyper presenteras. Utifrån dessa projekt och tre olika perspektiv (besökarnas, turismnäringens och lokalsamhällets) diskuteras för turismen viktiga generella frågor i syfte att främja dels näringens konkurrens- och utvecklingskraft, dels en utbyggnad av vindkraft i Jämtland och andra regioner där turism som näring och rekreation spelar en central roll för lokalbefolkningens välbefinnande och välfärd.

Bosse Bodén

2009-02-02

# VINDKRAFT OCH TURISM

<b>BAKGRUND .....</b>	<b>1</b>
<b>TURISM OCH VINDKRAFT I JÄMTLAND .....</b>	<b>3</b>
<i>NÅGRA GENERELLA ASPEKTER OCH STUDIENS SYFTE.....</i>	<i>3</i>
<b>PRESUMTIVA VINDKRAFTSPROJEKT OCH STRATEGISKA FRÅGESTÄLLNINGAR</b>	<b>5</b>
<i>INLEDNING .....</i>	<i>5</i>
<i>STRATEGISKA FRÅGOR RELATERADE TILL DE ELVA LANDSKAPSSTUDIERNA .....</i>	<i>9</i>
<b>SAMMANFATTANDE DISKUSSION.....</b>	<b>20</b>
<b>REFERENSER .....</b>	<b>25</b>

## **Appendix**

Bilaga 1

Bilaga 2

Bilaga 3

## VINDKRAFT OCH TURISM

### **Bakgrund**

Antalet vindkraftverk i Danmark är idag omkring 6 000 och i Tyskland 18 000. De 6 000 danska verken skulle om samtliga var moderna och storskaliga kunna producera 30 TWh förnyelsebar energi. Riksdagens mål om en produktion av 10 TWh vindkraft 2015 kräver en utbyggnad av svensk vindkraft motsvarande omkring 2 000 större vindkraftverk. Energimyndigheten har föreslagit en tredubbling av produktionsmålet till 30 TWh år 2020, vilket kan jämföras med att det i Sverige 2007 producerades 1,4 TWh i 850 mindre verk.<sup>1</sup> Tilläggsdirektiven till Miljöprocessutredningen visar att översikten av de rättsregler som gäller för en utbyggnad av vindkraften motiveras av ”krav på en snabbare och enklare process /.../ i förening med en planerad kraftig utökad vindkraftsanvändning”.<sup>2</sup> I Jämtland planeras ett flertal vindparker både i fjällområdet och i skogslandet och idag 2008 motsvarar ansökningarna en utbyggnad om 5 TWh, vilket kan jämföras med det aktuella målet för Jämtland om 1 TWh och det nationella om 10 TWh.

Av utredningen framgår vidare att vindkraftsutbyggnadens effekter för turismnäringen eller besöksnäringen i stort förbigås.<sup>3</sup> Även om det är förståeligt, mot bakgrund av utredningsdirektiven och Miljöbalken, framstår det i ett regionalt och lokalt perspektiv angeläget att uppmärksamma dessa intressen. Omställning av det svenska energisystemet bedöms *inte* vara förenligt med förluster i ”standard, komfort, produktion, internationell konkurrenskraft och välfärd”.<sup>4</sup> Med andra ord ska produktion av förnybar energi och en minskad energianvändning ske utan att den materiella levnadsstandarden minskar. Detta genom att de kostnader som följer med omställningen finansieras av det ekonomiska tillväxutsrymmet, dvs att den årliga ökningen av BNP reduceras. Att kartlägga hur en utbyggnad av vindkraft i Jämtland och andra turistregioner kan komma att påverka turismen blir därmed angeläget, eftersom turismnäringen spelar en viktig ekonomisk roll i dessa regioner. Studier visar också att även om de ekonomiska

<sup>1</sup> SOU 2008:86 s 45. *Prövning av vindkraft*.

<sup>2</sup> Ibid. s 13. Utan nationella politiska incitament skulle en utbyggnad av vindkraften inte vara möjlig på marknadsmässiga villkor. I oktober 2008 baseras intäkten för en KWh vindkraftsproducerad el (1 kr) till 60 procent av marknadspriset (varav 20 öre förklaras av handeln med utsläppsätter) och 40 procent av det svenska systemet för elcertifikat (Jämtkraft, Tommy Ericsson 2008-10-12).

<sup>3</sup> En sökning på orden turismnäring och besöksnäring ger totalt två träffar. Enbart turism ger ytterligare 6 träffar, vilket kan jämföras med 16 för rennäringsnäringen och 60 totalt för ordet näring.

<sup>4</sup> SOU 2008:25 s 44. *Ett energieffektivare Sverige*.

effekterna för turismnäringen på ett nationellt plan av vindkraftens utbyggnad är marginella kan de i ett regionalt och lokalt perspektiv vara besvärande.<sup>5</sup>

Nationella och internationella studier om turism och vindkraft visar att upplevelsen av landskapet utgör en viktig reseanledning eller mervärde för stora grupper besökare. Människors upplevelse av vindkraft påverkas förutom av landskapets karaktär och kulturella kontext av en rad andra faktorer, t. ex av inställning till förnyelsebar energi, förväntningar, aktivitetsmönster, deltagande i beslutsprocessen, geografiskt avstånd, ekonomiskt utbyte och NIMBY-syndromet (Not-In-My-Backyard). Studierna visar också att det inom turismnäringen finns grupper som hyser oro för att en utbyggnad av vindkraften negativt ska påverka näringen och deras verksamhet.<sup>6</sup>

Närmare 1,2 miljoner människor besöker årligen den svenska fjällvärlden<sup>7</sup> och fjällområdena i västjämtland har sedan slutet av 1800-talet varit ett nationellt turistiskt besöksmål. Idag 2009 har turismnäringen i dessa områden en samhällsbärande roll och i övriga delar av Jämtland spelar näringen en allt viktigare roll för sysselsättning och välbefinnande.<sup>8</sup> Acceptansen för en utbyggnad av vindkraften har sannolikt ökat till följd av klimatfrågans allt starkare ställning i samhällsdebatten. Effekterna av en ökad global uppvärmning (snöfattigare vintrar, förbuskning av kalvfjället, förändrat fiske mm) har ökat medvetenheten om behovet av att ställa om energisystemet i riktning mot mer förnyelsebar energi.<sup>9</sup> Av lokalpressen framgår dock att det på vissa håll finns en oro bland näringens intressenter och allmänheten för att en utbyggnad av vindkraften kan komma att påverka landskapets attraktionskraft negativt och därmed antalet besökare.<sup>10</sup> En opublicerad gästundersökning genomförd av SkiStar i Åre (2007) visar att 30 procent av gästerna upplever de visuella effekterna av vindkraften som ett problem. I en annan studie gjord på uppdrag av länsstyrelsen i Jämtland framgår att 10-20 procent av besökarna i vissa områden i västra Härjedalen skulle undvika att förlägga sin ledighet dit om de blev föremål för en utbyggnad.<sup>11</sup>

---

<sup>5</sup> Scottish Government 2008. *The Economic Impacts of Windfarms on Scottish Tourism*. Studien har utförts av Caledonian University i Glasgow och i denna återfinns en nationell och internationell litteraturöversikt över kunskapsläget inom området vindkraft och turism.

<sup>6</sup> Ibid. För fler aspekter och resultat av tidigare forskning se bilaga 1.

<sup>7</sup> Fredman 2003.

<sup>8</sup> Bodén & Rosenberg 2004.

<sup>9</sup> För turismnäringen innebär det förändringar som de både aktivt har att agera på och anpassa sig till, t.ex. relativprisförändringar, förändrade preferenser avseende val av resmål, politiska beslut och ny teknik.

<sup>10</sup> Östersunds Posten 2008-03-31

<sup>11</sup> Hörnsten 2002

Steget framstår med andra ord långt till att en utbyggnad av vindkraften ska accepteras utan förbehåll, liksom att turismnäringen i sin helhet sluter upp bakom en sådan. Vissa företrädare för näringen och lokala krafter arbetar dock aktivt för att en utbyggnad ska komma till stånd med motiveringen att det främjar bygdens utveckling. Ytterligare en faktor att beakta är det kommunala planmonopolet och politikernas beroende av legitimitet för sitt handlande, vilken sannolikt påverkas av om sysselsättningen totalt ökar i kommunen till följd av en utbyggnad och om uppgörelser kommer till stånd som gynnar kommunens intressen.

## ***Turism och vindkraft i Jämtland***

### *Några generella aspekter och studiens syfte*

Turism kan definieras som människors resande i tid och rum med hjälp av en kommersiell struktur i deras ”jakt” på upplevelser. *Upplevelsen* eller besöksanledningen är med andra ord turismens drivkraft och dess *kommersiella struktur* en nödvändig men inte tillräcklig förutsättning för turism, d v s turismnäringen är ett medel och inte ett mål i sig. *Tid och rum* symboliserar enligt Leiper (1990) den kontext som definieras av 1) turistens hemort (Tourist Generating Region), 2) den region som turisten passerar på väg till sitt resmål (Transit Route Region) och 3) själva resmålet eller turistdestinationen (Tourist Destination Region).

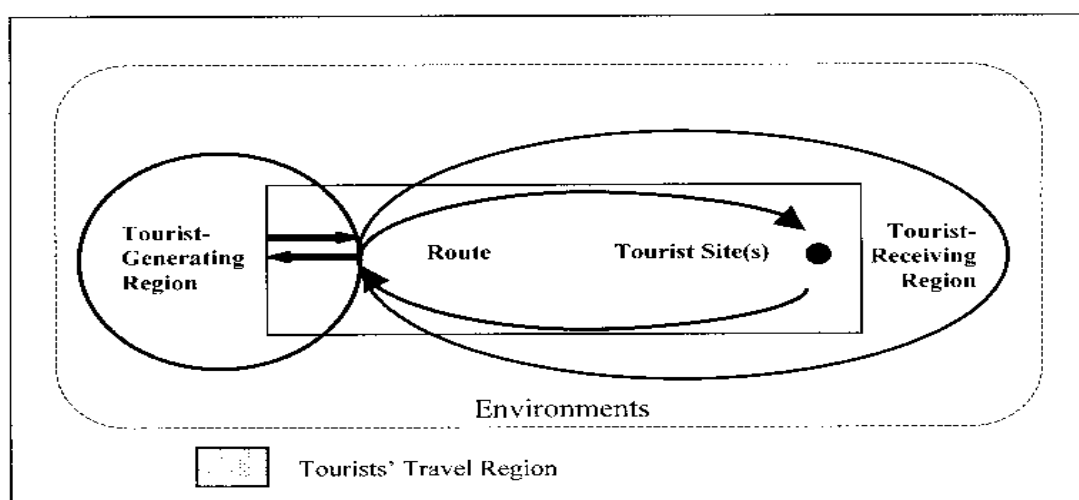
Det finns skäl att modifiera Leipers turistiska system eller modell när fokus riktas mot hur utbyggnaden av vindkraftsparker påverkar turismen i ett område. Modell stämmer sannolikt väl som referenspunkt för hur t.ex. en nattågsresenär på väg till Åre uppfattar sin resa i ”jakten” på skidåkningsupplevelser på Åreskutan. Däremot stämmer den mindre väl för den bilburne besökaren och dennes jakt på natur- och kulturupplevelser. För denna grupp är resan ofta ett mål i sig, vilken inkluderar olika platsbundna upplevelser som sammantaget utgör den huvudsakliga besöksanledningen. Alltså, för att identifiera frågor av strategisk betydelse för turismnäringen relaterat till vindkraftens utbyggnad krävs alltså ett mer flexibelt geografiskt destinationsbegrepp än det som i allmänhet förknippas med Leiper.

Turismnäringens företrädare i Jämtland har en uttalad ambition att öka antalet besökare under lågsäsong och därmed mildra säsongsproblematiken. Om näringens intressenter på de alpina vintersportdestinationerna lyckas att stärka barmarksprodukten kommer det sannolikt att leda till nya och mer arealkrävande aktivitetsmönster bland besökarna jäm-

fört med vinterns arealeffektiva volymprodukt alpin skidåkning. Det innebär att områden som idag har ett lågt turistiskt kommersiellt värde i framtiden kan komma att ha ett högt sådant, liksom att dessa destinationer expanderar geografiskt. Även de förväntade effekterna av den globala uppvärmningen verkar i riktning mot att barmarksprodukten kommer att öka i betydelse, och vidare visar historien att vad som är hög och lågsäsong har skiftat över tid.<sup>12</sup> Mot denna bakgrund och utifrån landskapsstudiens elva områden är studiens *syfte* att identifiera för turismen strategiska frågor, som kan aktualiseras i samband vindkraftens utbyggnad i Jämtland. Detta arbete baseras på att

- resandet i sig utgör själva besöksanledningen för stora grupper besökare i Jämtland och att de natur- och kulturvärden som landskapsbilden förmedlar påverkar dess attraktionskraft och därmed själva besöksanledningen
- förändrade preferenser och nya aktivitetsmönster bland besökarna kan leda till att områden som tidigare bedömts ha en låg kommersiell attraktionskraft behöver tas i anspråk av turismnäringen
- turismnäringen behöver diversifiera och förnya sin produkt för att upprätthålla sin konkurrenskraft och sysselsättningsnivå

I denna studie betraktas de turistområden (destinationer) där vindkraftsparker planeras betraktas som Tourists` Receiving Regions (TRR). Dessa regioner erbjuder olika attraktioner (Tourist Sites) mellan vilka många av dess besökare flyttar sig i sin ”jakt” på upplevelser. Vissa besökare förflyttar sig mellan olika TRR och för genomfartsturisten är länet en enda TRR.



Figur 1. The tourism system in the case of multiple-stop journeys.  
Källa: Zillinger, M (2007, s. 7)

<sup>12</sup> I början av 1970-talet var vinterhalvåret lågsäsong och sommaren högsäsong vid de stora turistdestinationerna utmed den svenska fjällkedjan.

Resultaten från tidigare forskning, landskapsstudien och intervjuer med företrädare för turismintresset och utbyggnadsintresset används som analytiska hjälpmedel för att identifiera de för turism- och rekreationsintresset *strategiska frågorna*. Dessa relateras till landskapsstudiens fem landskapstyper och de elva presumtiva vindkraftsprojekt som den omfattar. Frågorna anknyter dels till aspekter som i varje enskilt fall framstår väsentliga att beakta, dels till *fyra olika perspektiv*; det generella, besökarens, turismproducentens och ett lokalt samhällsligt. Det *generella* perspektivet utgör ett gemensamt ”ingångsvärden” för övriga tre perspektiv, och de aspekter som integreras i dessa är att;

- skilda kunskaper, erfarenheter och värdesystem kännetecknar olika individer och intressen, och därmed deras uppfattningar och handlingar relaterat till vindkraft och turism
- något linjärt samband inte existerar mellan lokala ekonomiska effekter och enskilda individers värderingar
- NIMBY fenomenet i allmänhet framträder som ett generellt inslag hos olika individer och intressen<sup>13</sup>
- klimatförändringens effekter och ambitionen att utveckla året runt turism på de större alpina vintersportdestinationerna kan komma att kräva nya större markområden för kommersiell turistisk verksamhet

## ***Presumtiva vindkraftsprojekt och strategiska frågeställningar***

### *Inledning*

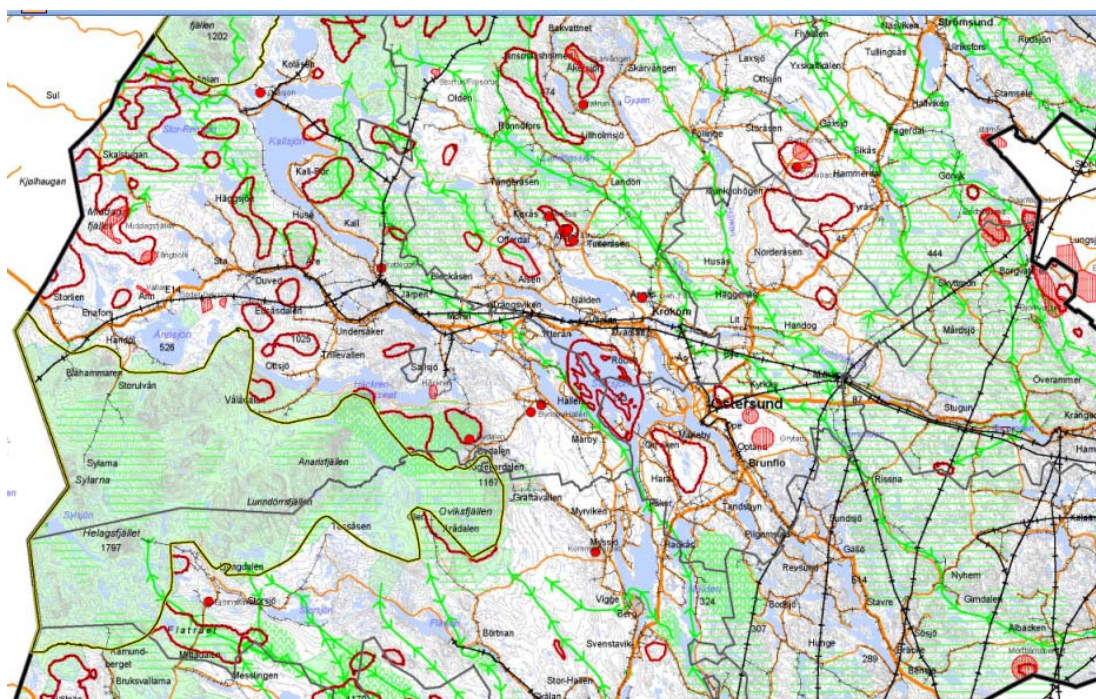
Av SOU 2008:86 framgår att den process som styr utbyggnaden av större vindkraftsanläggningar av riksintresse (25 MW) baseras på vindkartor. De områden som bedöms ha goda vindförhållanden och därmed är av riksintresse har utsetts med hänsyn tagit till 3:e kapitlet i miljöbalken och genom ett samråd mellan energimyndigheten och landets länsstyrelser. I ett andra steg har kommunerna med beaktande av energimyndighetens bedömning att lämna sin bedömning av vilka områden de anser är lämpliga för en utbyggnad (översiktsplaner).<sup>14</sup> De strategiska frågor som presenteras i nedanstående avsnitt avser att tjäna som ett underlag inför det samrådsförfarande och den beslutsprocess som föregår fastställandet av de kommunala översiktsplanerna i de kommuner som studien omfattar.

<sup>13</sup> Fenomenet ”Not-In-My-Backyard” kopplas vanligtvis till avståndsberoende visuella och ljudmässiga effekter samt typ av turistisk aktivitet.

<sup>14</sup> SOU 2008:86 s. 13.



Kartbilderna nedan omfattar landskapsstudiens samtliga elva referensområden och tillhörande vindparksprojekt, vilka med ett undantag (Mörttjärnsberget) återfinns inom Indalsälvens avrinningsområde. Kartbildens röda inringade områden visar på platser där vindförhållandena är av riksintresse för produktion av vindkraft och fälten med rött raster visar på områden som utbyggnadsintresset idag uppfattar intressanta. Områden med grönt raster visar på motstående riksintressen bl.a. områden avsatta rennärningen och det rörliga friluftslivet.



Figur 2. Områden av riksintresse för vindkraft och planerade vindkraftsparker utmed Indalsälven och dess avrinningsområde

Utbyggnaden av vindkraften och dess effekter på turism och rekreation kan utifrån *besökarperspektivet* generellt relateras till

- respektive utbyggnadsobjekts påverkan på landskapets attraktionskraft som besöksmål för dagsbesökare, turister och fritidshusägare
- de kumulativa effekterna av samtliga objekt och dess effekter för Jämtland som besöksmål

Dessa två strategiska frågor handlar om hur vindkraftsutbyggnaden kan komma att påverka turisternas besöksanledning och deras upplevelser.<sup>15</sup> Hur kommer turister som vägleds av bilatlasernas ”scenic routs” på jakt efter orörd natur och genuina kulturupplevel-

<sup>15</sup> Se bil.3. Där diskuteras olika besöksanledningar och primära reseanledningarna till Jämtland.

ser att reagera när de möter stora vindparker i landskapet?<sup>16</sup> Kommer vissa av dessa att välja bort resmål och färdvägar med sådana inslag i landskapsbilden och hur påverkas Jämtlands attraktionskraft som besöksmål av kumulativa effekter till följd av och en storskalig utbyggnad?



Figur 3. Sceniska vägavsnitt (gröna) utmed Indalsälvens avrinningsområde.

Källa: Michels vägkarta

En annan central aspekt är hur människor i Östersundsregionen kommer att reagera. Stadens befolkning och dess besökare spelar under stora delar av året en betydelsefull roll för turistföretagen och besöksmönstren i Jämtland. En storskalig utbyggnad kan komma att gynna vissa besöksmål och missgynna andra, vilket riktar intresset mot utbyggnadens konsekvenser på destinations- och företagsnivå. Vissa besökare kan vid en utbyggnad också komma att ersätta sina dagbesök i tidigare oexploaterade områden med helt andra aktiviteter, t.ex. rekreation i TV-soffan och en promenad i hemmiljön. En tredje grupp besökare som är strategiskt intressanta för turismen är fritidshusägarna, vilkas hus vid en utbyggnad kan komma att förlora i attraktionskraft.

Utifrån ett *producentperspektiv* riktas intresset mot hur vindkraftens utbyggnad påverkar turistnäringens ”man made attractions” och dess kommersiella produkter.<sup>17</sup>

Turismnäringens lönsamhet och dess möjligheter till produktutveckling på kort och lång sikt framstår här som en övergripande strategisk fråga. Frågan kan också ställas om lön-

<sup>16</sup> För en diskussion omkring begreppet sceniska vägar eller turistvägar se s 13. Se även Hallwag karta över sceniska vägar i Jämtland (bilaga 2).

<sup>17</sup> Allemansrätten och den ”självgående” rekreationsturisten är här intressanta endast i den mån de utgör ett mervärde till ett kommersiellt utbud

samma företag med kommersiellt starka produkter kan komma att missgynnas jämfört med mindre lönsamma, för vilka intäkter från vindkraften kan vara en nödvändig förutsättning för överlevnad. Många företag är vidare beroende av att markägarna ställer sig positiva till näringsens önskemål om att nyttja deras marker, vilket även gör samverkan med markägarna till en strategisk fråga.<sup>18</sup> Frågan bör också ställas om en utbyggnad av vindkraften kan öka ett områdens turistiska attraktionskraft, t.ex. genom att det marknadsförs som ett ”grönt” område och/eller att den leder till en ökad ekonomisk aktivitet som främjar näringen. Omvänt kan fokus riktas mot om en utbyggnad motverkar turismnäringens expansionsmöjligheter i ett längre tidsperspektiv genom att områden som upplåts för vindkraft i framtiden kan visa sig ha ett stort turistiskt värde, t.ex. för att möta den globala uppvärmningens effekter och förändrade preferenser och aktivitetsmönster hos besökarna.

I ett *lokalt samhällligt perspektiv* reser vindkraftens utbyggnad strategiska frågor om turismens betydelse för sysselsättning, skatteintäkter och befolkningens livskvalité. Uppvägs eventuella negativa ekonomiska effekter för turismnäringen av positiva effekter inom andra näringar? Inkluderar en sådan bedömning ett långsiktigt perspektiv och beaktas försiktighetsprincipen i de fall näringen är samhällsbärande? Andra strategiska överväganden avser möjligheter till kompensation och ”Community Benefits”, eftersom det som kan vara bra för helheten inte nödvändigtvis behöver vara det för delen (nivåproblematiken). Detta med hänvisning till att utbyggnadens långsiktiga positiva ekonomiska effekter kan bli ringa för den lokala ekonomin även om de mycket väl kan betraktas som betydande på nationell nivå.<sup>19</sup> Utöver rena ekonomiska värden väcker utbyggnaden även frågor omkring sociala värden och lokalbefolkningens upplevelse av landskapets kultur- och naturvärden.

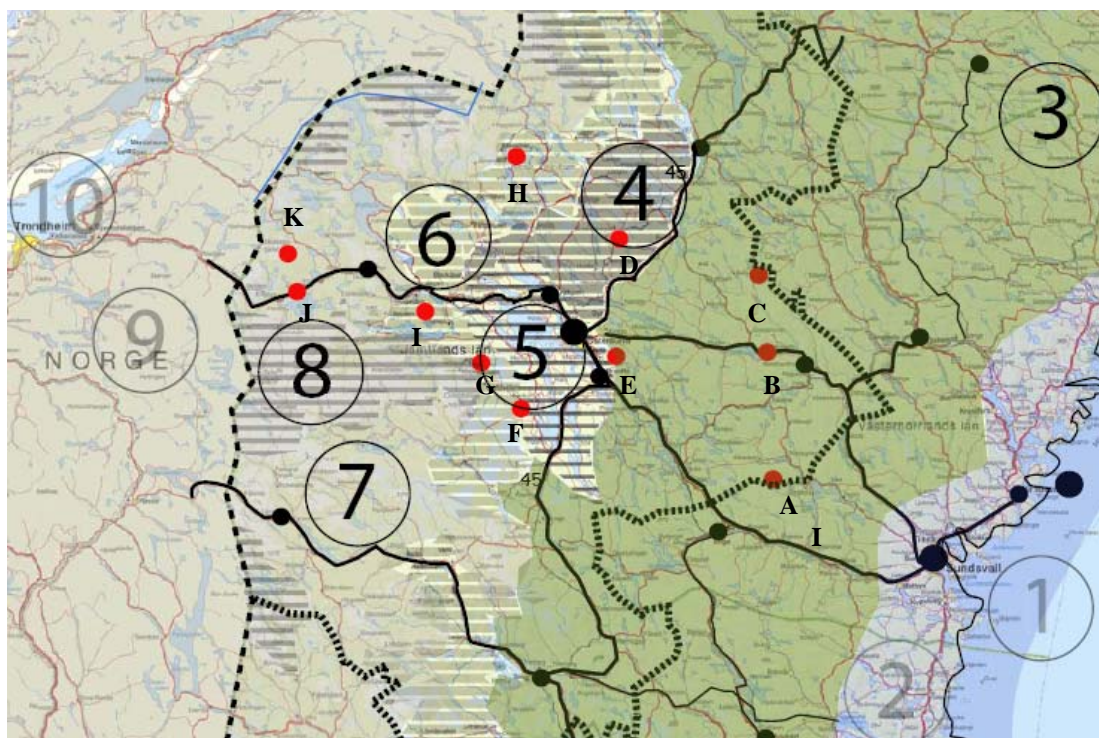
---

<sup>18</sup> Som exempel kan nämnas tillgång till leder och rastplatser för aktiviteter såsom, skoteråkning, kanotning, mountainbike, och vandringsprodukter.

<sup>19</sup> Jämför t.ex. diskussionen omkring utbyggnaden av vattenkraften.

### *Strategiska frågor relaterade till de elva landskapsstudierna*

Landskapsstudierna representerar olika turistiska kontexter avseende bl.a. lönsamhet, näringsstruktur, besöksvolym, besöksanledning och expansionsmöjligheter. Frågorna som aktualiseras i rapporten tar fasta på dessa skillnader och inriktas mot de aspekter som framstår mest relevant för varje landskapstyp och utbyggnadsprojekt.<sup>20</sup> Ambitionen är att teckna en aspektrik bild över de strategiska frågor som en storskalig utbyggnad av vindkraften reser i undersökningsområdet relaterat till turism och rekreation. Det innebär att de aspekter och frågor som aktualiseras i varje enskilt utbyggnadsprojekt och/eller landskapstyp i större eller mindre utsträckning även kan vara relevanta för övriga ”case”.



Figur 4. Karta över landskapstyper och de i studien elva utbyggnadsprojekten (A-K)

Den *strategiska fråga* som vindkraftsprojektet **Mörttjärnsberget (A)** reser *avser konsekvenserna för det enskilda turistföretaget*. I detta fall hur ett familjeföretag i glesbygd påverkas av vindkraftens utbyggnad. Frågan berör vilka åtgärder som krävs för att denna typ av ”resurssvaga” företag ska kunna *hävda sina affärsmässiga intressen*. Att kommunicera dessa intressen kan för gruppen mindre strikt affärsmässiga företagare vara svårt bl.a. på grund av att deras lojalitet till och beroende av andra intressen vanligtvis är stort. Det kan gälla grannar som är markägare och drar ekonomisk fördel av en exploatering eller lokala politiska företrädare, vilkas avvägningar ofta

<sup>20</sup> Detta ske som tidigare nämnts utifrån de intervjuer som ligger till grund för studien, tidigare studier och författarens kunskap om dessa områden

sker utifrån den kommunala nivån och inte det enskilda företaget eller byn som lokalsamhälle.

I fallet Mörttjärnsberget berörs ett jakt- och fiske företag med goda jakt- och fiskeområden som baserar sin verksamhet på en konferensanläggning, en handfull stugor för uthyrning samt en större jaktstuga på egen mark. Sistnämnda betraktas som företagsproduktens ”dragare” och den är belägen i omedelbar anknytning till den planerade vindkraftsparken. Dess roll som dragare bedöms vidare vara oförenlig med de befintliga utbyggnadsplanerna. Företagets verksamhet och dess 70 bäddar har stor betydelse för lanthandeln och det sociala livet i lokalsamhället (byn) där det är beläget. Företaget som först de sista åren som lönsamheten nått ”brake even” omsätter idag nära 2 Mkr och genererar drygt två årsarbetstillfällen. Förlusten av jaktstugan som ”dragare” bedöms hota företagets lönsamhet, d v s ur ett affärsmässigt perspektiv innebär det att produkten kan komma att slås ut om inte exploitören kompenserar företaget genom att stugans funktion som ”dragare” tryggas på en annan plats. Mot denna bakgrund kan frågan ställas om denna typ av företag bör hållas skadeslösa så långt möjligt är genom compensation och stöd i samband med att tillstånd ges för en utbyggnad?

**Krångede (B), Borgvattnet (C) och Munkflohögen (D).** Vilka effekter har storskaliga investeringsprojekt i vindkraft för det turistiska utbudet i ”skogslandet”? Frågan ställs mot bakgrund av att vindkraftsutbyggnaden i Jämtland till stor del planeras ske i glest befolkade avfolkningsbygder. Besöksanledningen ”släkt och vänner” spelar en viktig roll för turismen i dessa områden. En *nödvändig* förutsättning för släkt- och vänskapsbesök är att det finns bofasta, vilket dock inte innebär att denna förutsättning behöver vara *tillräcklig*. Istället kan bygdens turismattraktioner tjäna som sådana *förutsättningar*, t.ex. ”Spökprästgården” i Borgvattnet (Björkvattnet), Krångede Museum och Gårdsmejeriet på Raftsjöhöjden (Munkflohögen).

Krångedes attraktionskraft som besöksmål är till stor del kopplad till vattenkraftens utbyggnad och det museum som byggts upp omkring denna kraftkälla. En fråga som kan ställas är om även vindkraften som förnyelsebar energikälla öppnar möjligheter att produktutveckla besöksmålet? Finns här ”fröet” till ett nytt turistiskt koncept som dels kan erbjuda en stimulerande miljö för det affärsmässiga och FoU-inriktade energiintresset, dels tillföra ett mervärde som ökar platsens attraktionskraft för den grupp besökare som kommer till museet idag? I närheten av den planerade vindkraftsparken i Björkvattnet är

”Spökprästgården” i Borgvattnet en primär besöksanledning, liksom en av få kommersiella turistföretag. För dess omkring 1 800 övernattande gäster och närmare 15 000 dagsbesökare kan frågan ställas om inte vindkraftsparken i Björkvattnet (80 verk) och övriga närliggande planerade parker (270 verk) skulle kunna bli en komplementär attraktion. Finns det en plats från vilken dessa ”man made attractions” kan ses och en mindre serviceanläggning byggas för presumtiva besökare? Även Raftsjöhöldens Gårdsmejeri är en av få kommersiella turistiska besöksmål i närområdet vindkraftsprojekten i området kring Munkflohögen. Ägaren till mejeriet delar de två tidigare företagens uppfattning att en utbyggnad stärker även deras turistiska verksamhet bl.a. genom förbättrad infrastruktur och ökade möjligheter till produktutveckling.<sup>21</sup>

Förverkligas vindkraftsprojekten i dessa tre områden innebär det storskaliga miljardinvesteringar i bygder som idag saknar andra alternativa investeringsprojekt. I dessa områden pågår vidare en successiv utarmning av det serviceutbud och drivkrafter och som krävs för kommersiell turism. Att den ekonomiska aktiviteten i sådana bygder stimuleras i samband med större investeringsprojekt är ett känt sedan tidigare. Erfarenheter från utbyggnaden av vattenkraften visar att de positiva effekterna bl.a. avspeglas i ny infrastruktur samt ökad köpkraft, lönsamhet och utbud av varor och tjänster, d v s i grundläggande stödjande struktur som krävs för att bedriva kommersiell turism.<sup>22</sup> En vitalisering av näringslivet främjar vidare motivation och risktagande bland ”eldsjälar”, företagare och boende i området som, enligt egen utsago, är fullt sysselsatta med att ”överleva för dagen”.

Erfarenheterna från dessa bygder visar också att det är förenat med stora svårigheter att på längre sikt upprätthålla sysselsättning och välfärd baserat på utvinning av naturresurser, eftersom en ringa del av förädlingsvärde och vinstmedel återförs till den lokala ekonomin. *Den övergripande strategiska frågan blir därmed hur vindkraftsutbyggnaden bäst kan främja lokala ”samhällsbyggarprojekt” och bidra till att de initiala positiva effekterna följs av mer långsiktiga effekter, som stärker och skapar nya besöksanledningarna?* Med andra ord, hur ska lokala intressen involveras, det ekonomiska läckaget minimeras och den samhällsekonomiska nyttan behålls?

<sup>21</sup> Både i Raftsjöhöjden och Krångede är intervjupersonerna även markägare, d v s vid en utbyggnad kan de tillgodogöra sig arrendeavgifter eller erbjudas delägarskap.

<sup>22</sup> Rolén & Bodén (2000)

Försvagas besöksanledningarna av att vindkraften byggs ut? Den förändring i landskapsbilden som utbyggnaden innebär påverkar sannolikt inte de primära besöksanledningarna till dessa områden och de ovan nämnda turistföretagen. När det gäller besökare som inom ramen för allemansrätten nyttjar utbyggnadsområdena för rekreation är tillgången på substitut flera. Grupper av besökare som kan komma att uppleva den storskaliga utbyggnadens landskapsförändringar som negativa är enskilda fritids-  
husägare och ”scenic rout” turister utmed väg 345 och väg 87. Även ett fåtal enskilda bofasta och medlemmar i de jaktlag som påverkas av de storskaliga utbyggnaderna kan komma att drabbas, framförallt under utbyggnadsperioden.

**Storsjöbygden** utgör ett närområde för dagbesök och rekreation för en majoritet av länets befolkning, bl.a. för staden Östersunds invånare och dess besökare. Även besök hos släkt- och vänner spelar en viktig roll i stora delar av Storsjöbygden, framförallt under sommaren då de sammanfaller med Storsjöyrans och olika evenemang i samband med bygdeföreningarnas hemvändardagar. Av de 10 mest besökta sevärdheterna i Jämtland är tre belägna på platser i Storsjöbygden med sceniska kvalitéer som mer-  
värden.<sup>23</sup>

Landskapets öppna karaktär medför att utbyggnaden av vindkraft i de två referensfallen (*Grytan E och Kommerberget F*) kommer att vara synlig inte enbart från utsiktspunkter såsom Hoverberget, Oviken och Frösötornet utan från flera andra platser utmed Storsjön. Vid god väderlek skulle besökare på Andersön och Storsjön se vindkraftsparken i Grytan och passerar de Frösöbron på vägen hem kan de även skönja parken i Offerdal. Med Frösötornet som utsiktsplats har en besökare hela Storsjöbygden som vy, vilket en klar höstdag innebär att vindkraftsparker i landskapet kan ses på en radie av mer än 40 km. *Grytan* är ett nedlagt militärt övningsområde (skjutfält) beläget i gränslandet mellan Storsjöbygden och skogslandet i öster. Utifrån ett turistiskt perspektiv framstår vindparkens påverkan främst gälla dess eventuella bidrag till en negativ upplevelse av Storsjöbygdens landskapsbild genom dess kumulativa effekt. En storskalig utbyggnad på *Kommerberget* innebär även den en påverkan på landskapsbilden. Området i direkt anslutning till en sådan utbyggnad nyttjas idag i ringa utsträckning till kommersiell turistisk verksamhet och rekreation. Vindkraftsparken kommer dock visuellt att inrama ”vägturisternas” vinrutor och vissa miljöer i anslutning till rastplatser och andra attraktioner, t.ex. Ovikens kyrka, Myssjölandet och Hoverberget.

<sup>23</sup> Jämtland/Härjedalens Turistförening 2006. De tre attraktioner som åsyftas är Persåsen, Frösö Kyrka och Moose Garden, vilka besöktes av omkring 120 000 personer.

*Storsjöbygden* har som turismområde en omvänd säsongsproblematik jämfört med fjällområdet, d v s högsäsongen infaller under sommaren. Vägsträckningen utmed sydöstra och sydvästra delarna Storsjön är till stor del klassificerad som ”scenic routs”. Inslaget av utländska och inhemska bilburna vägturister är periodvis betydande, liksom antalet genomfartsturister. För dessa besökare utgör resan ofta ett mål i sig och olika attraktioner utmed resvägen lockar ofta till ett stopp eller en omväg. Även om besöksanledningarna för denna grupp är flera har de gemensamt en visuell upplevelse knutet till resan och landskapet, som panorama sett från bilen.<sup>24</sup> Att turistiskt marknadsföra vägsträckor med natursköna värden och specifika kulturattraktioner har blivit allt vanligare och i olika länder har vägmyndigheter, lokala turismintressen och regionala intressen etablerat ett koncept med olika typer av turistvägar.<sup>25</sup> De kriterier som definierar vad som är en scenisk väg, turistväg eller semesterväg varierar. I allmänhet handlar det om olika slag av kvalitéer; arkeologiska, kulturella (även teman), historiska, natur, friluftsliv och rekreation och sceniska (visuella). Vilka av dessa kriterier Hallwag och Michelin använder sig av för klassificering av turistvägar utmed *Storsjöbygden* är okänt, men av informationsboken ”Upplev Jämtland Härjedalen 2008” framgår dock att flertalet av de ovan nämnda kriterier är tillämpliga.<sup>26</sup>

*Vindkraftsutbyggnaden i Storsjöbygden aktualiserar strategiska frågor som bl.a. berör lokalbefolkningen och rekreationslandskapets attraktionskraft, befolkningens livskvalité och planerade och oplanerade besök hos företag i bygden. Fråga kan vidare vidgas till att omfatta Storsjöbygdens eller hela undersökningsområdets attraktionskraft som besöksmål, värt en omväg och några stopp för nationella och internationella turister. Kommer turister som vägleds av orörd natur och genuina kulturupplevelse i framtiden att i högre utsträckning välja besöksmål som saknar vindkraftsparker, och vilken betydelse kommer kumulativa effekter som följer med en omfattande utbyggnad att ha på dessa val, liksom på de inledande frågeställningarna?*

<sup>24</sup> Landskapsuppfattningar indelas enligt Schivelbush (1977) i sådana som utgår från att betraktaren anlägger ett utifrånperspektiv respektive inifrånperspektiv. I sistnämnda perspektiv ställs ett geografiskt avgränsat område i centrum tillsammans med dess människor som genom sitt arbete och sedvänjor format landskap, vilket öppnar för en mer dynamisk syn på hur landskap omformas. Se Jacobsen, J & Antonsen, H. 2007, *Turistvägar i Sverige och utomlands – Visioner, koncept och planeringskriterier*.

<sup>25</sup> I Sverige inleddes arbetet på nationell nivå i början av 1990-talet och idag finns två huvudtyper av brunskyltade turistvägar; turistväg och turistområde.

<sup>26</sup> När det gäller turistvägar i Jämtland framgår att det saknas en fullständig kartläggning. Tre typer kan dock urskiljas; ”de som har officiell status ... de som genom hävd blivit ... och de som genom lokala initiativ lanserats som turistvägar.” Se Vägverket 2007 s. 11. Analys av väglandskapet i Jämtlands län. Publikation 2007:128.



I den skotska studien anger 18 procent av presumtiva amerikanska och engelska ”scenic rout” turister att de kan komma att välja bort Skotland som tänkbart besöksmål på grund av förekomsten av vindkraftsparker (se bilaga 3). Frågan kan ställas om detta också skulle kunna gälla för mellaneuropeiska turister och deras val av Storsjöbygden och Jämtland som besöksmål? Om så är fallet, hur ska en eventuell utbyggnad av vindkraft då ske för att de kumulativa effekterna ska kunna minimeras? Ska färre men större vindkraftsparker prioriteras och hur påverkar det valet av lokaliseringsplats. Behöver bilden av Jämtland som marknadsförs modifieras och riktas mot nya grupper besökare, som företräder uppfattningen att landskap blir till bl.a. genom olika mänskliga aktiviteter och görande såsom kanalbyggande (Döda Fallet), bruket av jorden (Storsjöbygden) och byggande av vindkraftsparker.

**Bydalen (G) och Skärvången (Ansättenfjällen H)** är främst vinterdestinationer och förutom ”riktiga” turister och fritidshusägare är daggäster en viktig besöksgrupp. För Bydalen är alpin skidåkning den primära besöksanledning jämfört med skoteråkning kombinerat med fiske och naturupplevelser i Ansätten. Den planerade vindkraftsparken i Bydalen bildar en ”port” som besökarna passerar strax innan når sitt resmål, medan den i Ansättenfjällen är belägen i destinationen, d v s den framträder visuellt från vissa platser och tar i anspråk områden som nyttjas av besökarna. Parkerna bedöms av vissa av turismnäringens företrädare som acceptabla om än inte önskvärda, medan andra mer ser dem som ett hot. Frågan ställs också om inte *en* utbyggnad underlättar tillkomsten av andra vindkraftsprojekt i närliggande områden. En utbyggnad av vindkraftsparker på Örnrun (Ansättenfjällen) respektive Västfjället (Bydalen) bedöms hota näringens existens eller som en företagare uttrycker det ”då kan vindkraftsintresset lika bra lösa in min verksamhet”.

Vindkraftsprojektet i Bydalen aktualiserar bl.a. frågan om hur dagbesökare till och fritidshusägare i Fjällhalsen påverkas av att utsikten från Västfjället över Storsjöbygden kan komma att inramas av en näraliggande vindkraftspark. Kommer antalet dagbesök att minska, liksom områdets attraktionskraft som fritidshusområde? För Bydalen som helhet är dock den kritiska frågan kopplad till ”*porteffektens*” påverkan på destinationens attraktionskraft? Annorlunda uttryckt, hur kommer vindkraftsparken och den gräns för modernitet som den bildar att påverka besökarnas helhetsupplevelse av destinationen? D v s minskar ”porteffekt”, minuterna innan besökarna anländer till res-

målet, attraktionskraften av den mer orörda kommersiella alpin fjällmiljön med tillgång till orörd natur i anslutning till liftsystem, fritidshus och serviceutbud i själva dalen?

Den planerade vindkraftsparken i Ansättsfjällen är belägen i ett område som idag nyttjas för skidåkning, rekreation och skoteråkning. Från campingen i Bakvattnet kommer de längst ut planerade verken att vara synliga, liksom från vissa fritidshusområden. Projektet omfattar också en ny högspänningsledning som förändrar Ansättsfjällets landskapsbild. Utifrån ett närings- och besöksperspektiv aktualiseras frågan dels om de yttre verken kan dras tillbaka något så att de inte blir synliga från Bakvattnet, dels vilka modifieringar av turismprodukten utbyggnaden kräver och finansieringen av dessa. Vissa grupper fritidshusägare och dagsbesökare kommer sannolikt att uppleva förändringarna i landskapsbilden som negativa.

Kommer vissa grupper besökare att välja bort Ansättsfjällen och Fjällhalsen (Bydalen) som besöksmål på grund av vindkraftsutbyggnaden? Om så är fallet bör det framhållas att den primära besöksanledningen till destinationerna inte är upplevelsen av en landskapsbild med orörda naturvärden, d v s risken att besökare väljer andra resmål bör inte överskattas. De eventuella negativa effekterna av en vindkraftsutbyggnad kan även ställas mot positiva effekter, d v s ökade ekonomisk aktivitet under utbyggnadsfasen och infrastrukturella investeringar som kan komma att förbättra tillgängligheten. *Den strategiska frågan för turismens intressenter är således hur de kan få kompensation för utbyggnadens negativa effekter och därmed resurser för att hantera dessa och stärka destinationernas konkurrenskraft?*

De positiva effekterna kan bli mer bestående och långsiktiga om en del av vindkraftens framtida förädlingsvärde återförs till turismdestinationerna. Deläggande och arrendeavgifter utgör ett medel för att återföra intäkter från vindkraften till den lokala ekonomin. Deläggande kräver dock tillgång till kapital och eventuella arrendeavgifter tillfaller markägare. Företagare som också är markägare och kapital för större investeringar är ofta en bristvara inom turismnäringen, liksom tillgång till entreprenöriella och koordinerande krafter som förmår att driva vindkraftsprojekt även som ”samhällsbyggarprojekt”. Avsaknaden av en kraft som förmår attrahera externt investeringsvilligt kapital, hanterar frågan om ledningsnät och finna en driftsform för ”samhällsbyggarprojektet”, som i Munkflohögen, saknas i Ansättsfjällen och Bydalsfjällen. Möjligheterna att återföra intäkter från vindkraften till gagn för turismnäringen är därmed begränsade. I

många fall har näringen också en svag förhandlingsposition i förhållande till de markägarna som företräder vindkraftens utbyggnadsintressen, eftersom den är beroende av markägares välvilja för att kunna erbjuda sina gäster möjlighet till fiske, preparerade och skyltade leder för vandring, skidåkning, ridning, skoteråkning etc.

En möjlighet att kunna dra nytta av vindkraftens utbyggnad på längre sikt för turismnäringen i områden där kopplingen är svag mellan näringen och markägare/delägarskap är fonder och regelverk. Även om det idag saknas ett formellt juridiskt ramverk för en återföring av intäkter från vindkraften till det lokala näringslivet finns det indirekt, inom ramen för det kommunala planmonopolet och miljöbalken, ett utrymme för "Community Benefits". Detta genom mer eller mindre frivilliga överenskommelser mellan vindkraftsintresset och samhällsintressets politiska företrädare i samband med det planarbete som föregår en utbyggnad. *Den strategiska frågan för turismnäringen blir därmed hur näringen ska kunna tillgodose sina intressen inom ramen för "Community Benefits", t.ex. genom att kommunen går in som delägare.*

**Åredalen.** Turismnäringen i Åre kommun utgör dess basnäring och har en kommersiell tyngd som skiljer den från andra jämtländska kommuner. Mot denna bakgrund framstår *försiktighetsprincipen* som en strategisk fråga, dvs ska denna princip gälla till förmån för turismnäringen som samhällsbärande näring och före vindkraftens riksintresse? Om så är fallet, ska principen också gälla i områden där den kommersiella turistiska nyttjandegraden *idag* är låg och avståndet till de volymmässigt stora besöksmålen är så långt att landskapsbilden från dessa inte eller endast påverkas marginellt påverkas? I ett längre tidsperspektiv ökar denna frågas strategiska tyngd, eftersom både konkurrenskraft "här och nu" och turismens framtida utvecklingskraft beaktas. Framgång i ett mer långsiktigt perspektiv inkluderar säsongsproblematiken, dvs behovet av en kommersiell volymprodukt under barmarkssäsong som kan tjäna som komplement till vintersäsongens alpina skidprodukt och dess mervärden. Att vindkraftsutbyggnadens mer kortsiktiga positiva ekonomiska effekter ställs i relation till försiktighetsprincipen och turismnäringens utvecklingskraft framstår därmed angeläget, liksom att utbyggnaden i kommunen och studiens tre referensprojekt *Moskogen (I)*, *Ånn (J)* och *Middagsfjället (K)* diskuteras utifrån ett helhetsperspektiv.

Den planerade vindkraftsparken söder om *Järpen* kommer att passeras av flertalet besökare till den västjämmtska fjällvärlden.<sup>27</sup> Vindkraftsparken är belägen i ett höglänt skogsområde på ett minsta avstånd om 4 km söder om E 14, omkring 12 km till närmsta fjällanläggning i väster (Trillevallen) och några km norr om vattenmagasinet Håckren. I området bedrivs ringa kommersiell turistisk verksamhet, som dock besöks av enskilda skoteråkare, fiskare, jägare och bärplockare. Den kommersiella turismens intresseområden i Södra Årefjällen är belägna i fjällområdena väster om och sydväst om vindkraftsparken och påverkas visuellt inte alls eller endast marginellt. Det rese-mål som främst kommer att beröras visuellt är Trillevallens alpina skid- och fjällanläggning och dess skidåkningsområde samt de fritidshus som är belägna eller planeras vid gränsen till kalfjället. Vindkraftsparken kommer också att utgöra ett inslag i landskapsbilden för vandrare och andra besökare i de västra och södra kalfjällsområdena, liksom från vissa platser för de besökare som trafikerar E 18 eller reser via järnväg till västra Jämtland.

Studiens tre mindre vindkraftsprojekt i området kring *Ånm* är belägna utmed E 14 mellan Åre och Storlien. Parkerna tar i anspråk områden belägna på ett minsta avstånd om två till fyra kilometer från E 18 och inom en sträcka av två mil. Förutom besökare till de två ovan nämnda destinationerna passeras området av genomfartsresenärer till Norge, likväl som besökare till Ånnsjön (fiske- och fågelområde), Handöls kapell (kulturattraktion) och Svenska Turistföreningens anläggning i Storulvån. Anläggningen är en startpunkt för många fjällvandrare med triangeln Blåhammaren, Helags/Sylarna och Storulvån som besöksanledning. År 2006 besöktes anläggningarna utmed leden av totalt 27 000 övernattande gäster. De turistiska attraktioner och kommersiella aktiviteter som är belägna och bedrivs i vindparkernas närområde är säsongsberoende och småskaliga och omfattar bl.a. av elljusspår, vandringsleder, fiske, fågelskådning, kanoting, forsränning, jakt, ren/hundsläde kopplat till logimöjligheter i enkelhet (Ånns Vårdshus), exklusivare miljö (Klocka Fjällgård) och kursgårdsmiljö (Enafors).

*Middagsfjället* är beläget 15 km norr om Storlien i väglöst land i gränstrakterna mot Norge. Området utgör en del av landskapsbilden i ett obrutet fjällandskap för resenärer som färdas på Skalstugevägen (scenic route) och det nyttjas idag i liten utsträckning för kommersiell turism och som rekreationsområde. Det innebär dock inte att området saknar attraktionskraft och värde för enskilda företagsprodukter eller för boende, fastighetsägare och andra besökare. Av exploatörens miljökonsekvensbeskrivning (MKB) som

<sup>27</sup> Se avsnittet om Bydalen för en diskussion om förekomsten av en eventuell ”porteffekt”.

inlämnats till Energimyndigheten (2008-09-27) framgår av samrådsförfarandet att meningarna bland intressenterna är delade, d v s det framträder ett tydligt exploateringsintresse (markägare och exploatör) respektive bevararintresse (rennäring och en majoritet av lokala intressenter).<sup>28</sup>

Den strategiska frågan om försiktighetsprincipen relaterat till utvecklingskraft berörs indirekt i MKB:n; ”med den expanderande turistutvecklingen som finns i Åre kommun skulle Middagsfjället med omgivning kunna få en annan roll i framtiden, /.../.”<sup>29</sup> Denna alternativa utvecklingsmöjlighet stängs dock av den bisats som utelämnats i den föregående citerade meningen; ”men några sådana indikationer eller planer finns inte i dagsläget”. I MKB:n görs vidare en beskrivning av kunskapsläget inom området vindkraft och turism och förväntade effekter, bl.a. behandlas positiva kortsiktiga effekter till följd av ökad ekonomisk aktivitet och en förbättrad tillgänglighet till området genom en ny väg. Även negativa effekter på landskap, natur- och rekreationsvärden beaktas och kopplas till enskilda företags och individers preferenser (bofasta och besökare). De slutsatser som presenteras om ”turism och rörligt friluftsliv utanför etableringsområdet” beaktar dock enbart ”här och nu” aspekter, givet ett lågt utnyttjande både kommersiellt och rekreationsmässigt.<sup>30</sup>

Ambitionen att öka antalet besökare under lågsäsong och mildra säsongspenningen är uttalad inom kommunens turismnäring, t ex i Åreföretagarnas Vision 2020.<sup>31</sup> Om visionens övergripande målsättningar kan förverkligas i motsvarande utsträckning som skett inom ramen för Vision 2011 kommer satsningen på barmarksprodukten och turism året runt att leda till nya och mer arealkrävande aktivitetsmönster bland destinationens besökare. Med enbart en beläggning på 20 procent under barmarkssäsong av de planerade 50 000 bäddarna innebär det att dagligen 10 000 personer kan komma att efterfråga aktiviteter på dagsbesöksavstånd från Åre. Det innebär att områden som idag har ett lågt turistiskt kommersiellt värde kan komma att ha ett högt sådant i framtiden, liksom att Åre som volymdestination blir beroende av dessa områden. Effekten av den globala uppvärmningen kommer även den sannolikt att verka i riktning mot en ökad betydelse

<sup>28</sup> Fred.Olsen Renewables 2008, Miljökonsekvensbeskrivning Vindkraftspark på Middagsfjället.

<sup>29</sup> Bil.1 s. 87.

<sup>30</sup> Ibid. tab. 12:2.

<sup>31</sup> Visionen rymmer även planer om utveckling av bäddantal, skiddagar och internationella besökare. Tanken är att bäddantalet ska öka från 31 000 till 50 000, antalet skiddagar från 966 000 till 1 500 000, gästerna under barmarkspanen från 200 000 till 400.000 och internationella gästerna ska med 100%. <http://pressrum.skistar.com/default.aspx?id=12&msg=266>

av barmarksprodukten, och historien visar att vad som är hög- och lågsäsong har skiftat över tid, d v s besökarnas preferenser kan förändra säsongsmönstret.<sup>32</sup>

Det framstår med andra ord relevant att även väga in hur de volymmässigt stora besöksmålen konkurrens- och utvecklingskraft kan komma att påverkas av vindkraftens utbyggnad på längre sikt. En sådan ansats bör omfatta överväganden som att

- den turistiska aktiviteten på Middagsfjället och utmed Skalstugevägen kan komma att öka, liksom lönsamheten för de kommersiella aktörerna i området. För Medstugans ägare (Hushållningssällskapet), som driver denna verksamhet och äger marken som kan komma att exploateras för vindkraftsutbyggnad, kan lönsamheten dock bli den omvända om inte en utbyggnad sker.
- symbolvärdet av Middagsfjället som oexploaterat fjäll med en rennäring i ett orört naturområde kan vara en starkare konkurrensfördel för i en internationell konkurrensutsatt turismnäring än en vindkraftspark i ett tidigare orört fjällområde.
- Middagsfjället i framtiden kan bli en arena för turistiska nischprodukter *med sameintresset som drivande kraft*, d v s att turistisk utveckling kan ske på andra villkor än 1970- och 1980-talens turistiska ”samhällsbyggarprojekt”.

*Sammanfattningsvis; utifrån ett turistiskt näringsperspektiv och givet att vindkraften byggs ut i Åre kommun framstår turismnäringens utvecklingskraft och därmed dess framtida konkurrenskraft som en viktig fråga att beakta. Strategiskt ökar dess tyngd när graden av risktagande som utbyggnadsprojekten sammantaget innebär kopplas till frågan, givet projektens potential att*

- *minska dels attraktionskraften och besöksanledningen till de volymmässigt stora besöksmålen som visuellt inte påverkas av en utbyggnad, dels de mervärden som dagsbesök från dessa besöksmål utgör till områden som visuellt påverkas.*<sup>33</sup>
- *negativt påverka turismnäringens möjligheter till utveckling i ett mer långsiktigt perspektiv genom att markområden tas i anspråk för produktion av vindkraft.*

<sup>32</sup> I början av 1970-talet var vinterhalvåret lågsäsong och sommaren högsäsong vid dagens stora turistdestinationer utmed den svenska fjällkedjan.

<sup>33</sup> Dagbesök kan t.ex. avse attraktioner av kulturhistoriskt värde, naturvärden och djurliv, liksom aktiviteter som forsränning, skoterturer och fiske.

## **Sammanfattande diskussion**

Tidigare forskning om vindkraft och turism visar att ett områdes attraktionskraft kan komma att minska genom vindkraftens utbyggnad. Syftet med föreliggande studie är att identifiera strategiska frågor för turismnäringen och dess besökare utifrån dels en lokal och regional kontext, dels turismen som system. Utifrån denna systemsyn framträder tre fruktbara perspektiv för att studera vindkraft och turism. Samtliga tre perspektiv integrerar ett *generellt perspektiv* som ökar insikten om och förståelsen för varför vindkraftsutbyggnaden väcker starka känslor och olika uppfattningar bland människor. Acceptansen till vindkraft hos turismens olika intressenter och aktörer, manifesterade i de tre perspektiven, påverkas med andra ord av att de har skilda kunskaper, erfarenheter, värdesystem och möjligheter till ekonomisk vinning, liksom av NIMBY-fenomenet ("inte på min bakgård").

Att många människor uppfattar förändringar i landskapet som något negativt framgår av ett flertal vetenskapliga studier. *Besökarperspektivet* fokuserar på i vilken utsträckning turister och andra besökare anser att utbyggnaden av vindkraften minskar en plats attraktionskraft och risken att dessa väljs bort som besöksmål. Kunskapen om dessa frågor är dock bristfällig, eftersom systematiska studier som speglar värderingsförändringar och faktiskt handlande före respektive efter en utbyggnad saknas. Acceptans till vindkraft hos resenärer påverkas förutom av den landskapsuppfattning de företräder<sup>34</sup> av om resan är ett mål i sig eller ett medel för att nå en viss typ av upplevelse på en bestämd plats, som inte påverkas av utbyggnaden eller där upplevelsen inte har någon koppling till landskapet. En grupp med låg acceptans kan vara "scenic rout" turister på "jakt" efter orörda natur- och kulturupplevelser. Denna grupp uppvisar sannolikt en högre benägenhet att välja bort vindkraftslandskap som besöksmål jämfört med evenemangsturister på "jakt" efter sport-, musik- eller festupplevelser. Annorlunda uttryckt; risken är större att vissa grupper besökare väljer bort Jämtland eller ett visst specifikt resmål jämfört med andra. Mot bakgrund av det oklara kunskapsläget och att lokaliseringen av vindkraftsparkar kan ske på mer eller mindre utmanande platser bör dock slutsatsen snarare tolkas som en hypotes än fakta.

Besökarperspektivet underlättar att integrera enskilda vindkraftsprojekts påverkan på landskapsbilden i en större geografisk kontext. Fokus riktas därmed mot de kumulativa

<sup>34</sup> D v s om de företräder en mer dynamisk eller statisk syn på landskapet, d v s om de har en hög eller låg acceptans till att människan genom sina handlingar omformar landskapet och därmed uppfattar förändringar som ett naturligt inslag i ett utvecklingsförlopp.

effekterna av en storskalig utbyggnad och dess effekter på Jämtlands eller Storsjöbygdens attraktionskraft som besöksmål. Konsekvenserna för turismen som helhet kan därmed bättre belysas och beaktas i de planerings- och samrådsprocesser som föregår utbyggnaderna. En annan poäng är att perspektivet förflyttar fokus från den egna regionens aktörer till presumtiva besökare bosatta i regioner som genererar turism. För turismnäringen är platsens attraktionskraft avgörande eftersom den beroende av att ”kunden kommer till verkstaden”, vilket skiljer dess verksamhetsvillkor från t.ex. vindkraftsindustrin.

*Producentperspektivet* ställer vindkraftens utbyggnad och turismnäringens lönsamhet i fokus, samt näringens möjlighet att utveckla sin produkt på kort och lång sikt. Frågan framstår som mångfacetterad och givet att valet av plats för utbyggnaderna inte hotar den turismnäringens överlevnad kan den bl.a. relateras till;

- näringens kommersiella tyngd och verksamhetsinriktning
- positiva ekonomiska effekter under utbyggnadsperioden för den lokala samhällsekonomin, inklusive turismnäringen som helhet
- fördelningen av vindkraftens intäkter (förädlingsvärde) mellan externa nationella och internationella intressen och lokala intressen (näringsliv och kommun)
- hur ”resurssvaga” men väl fungerande familjeföretag med sin verksamhet förlagd i direkt anslutning till exploateringsområdet ska kunna föra fram och trygga sina affärsmässiga intressen

Storskaliga infrastrukturella investeringar innebär i allmänhet ett ekonomiskt uppsving under utbyggnadsperioden för den lokala samhällsekonomin, inklusive turismnäringen. Denna mer kortsiktiga effekt var uppenbar under vattenkraftens utbyggnad och förväntas, om än i mindre utsträckning, återupprepas i samband med vindkraftens utbyggnad. I skogslandet framstår denna effekt som en nödvändig om än inte tillräcklig förutsättning för att den kommersiella turismnäringen och bygden ska ha möjlighet att överlevnad på längre sikt. I områden där turismnäring är mer kommersiellt bärkraftig tycks acceptansen till en utbyggnad även påverkas av om näringen på längre sikt kan tillföras ekonomiska resurser som kompensation för förlorade naturvärden, minskad attraktionskraft för vissa grupper besökare och kostnader för att anpassa existerande produkter. I områden där näringen är samhällsbärande och försiktighetsprincipen har en stark ställning framstår hållningen till en utbyggnad av vindkraften än mer restriktiv. Valet av lokaliseringsplats spelar vidare en avgörande roll för näringens acceptans till vindkraften.



Graden av acceptans framstår vara positivt korrelerad till om projekten har en stark lokal förankring. I de fall markägande och företagande går hand i hand är acceptansen för en utbyggnad stark, liksom uppfattningen att vindkraftsparker kan tjäna som turistiska mervärden och förstärka ett områdes attraktionskraft.

I ett *lokalt samhällligt perspektiv* ställs turismens betydelse för välstånd och välfärd i centrum och hur den kan komma att påverkas av vindkraftens utbyggnad på både kort och lång sikt. Näringsens kommersiella tyngd som samhällsbärande i vissa fall och i andra en mer eller mindre enskild företagsangelägenhet framstår i detta sammanhang som en viktig aspekt att beakta.

Givet ett kortsiktigt perspektiv (utbyggnadsfasen) och under förutsättning att de områden som exploateras inte är fullkomligt oförenliga med turismnäringens intressen kan turism och en utbyggnad av vindkraften vara förenliga på ett generellt plan. I ett mer långsiktigt perspektiv ökar risken för att den tidigare "win-win" situationen försvagas. Anledningen är perspektivet inkluderar kumulativa effekter av respektive vindkraftsprojekt och att utbyggnadsfasens positiva ekonomiska effekter successivt klingar av. Denna risk framstår mer sannolik i områden där en kraftig expansion av turismen kan förväntas och krav kan komma att ställas på att nya områden öppnas upp för kommersiella aktiviteter och rekreation.

I stora delar av Jämtland är investeringsviljan låg och alternativa storskaliga investeringar saknas till en utbyggnad av vindkraften. I skogsbygderna pågår en successiv utarmning av den infrastruktur, serviceutbud och drivkrafter som krävs för att i större skala bedriva kommersiell turism. I dessa områden spelar det långsiktiga perspektivet därmed en mer underordnad roll, eftersom det förväntade ekonomiska uppsvinget under utbyggnadsperioden bedöms som en nödvändig förutsättning för näringsens överlevnad. En vitalisering av näringslivet, om än tillfällig genererar ny infrastruktur, ökad köpkraft och lönsamhet samt utbudet av varor och tjänster enligt representanter för turismnäringen. Vitaliseringen bidrar till att skapa de stödjande strukturer som krävs för att med framgång bedriva kommersiell turism som något annat än en enskild företagarverksamhet. Även motivationen och risktagandet bedöms öka bland bygdens "eldsjälar", företagare och boende och vidare tillkommer ett mindre antal arbetstillfällen, men viktiga sådana, för service och underhåll av vindkraftsparkerna.

Erfarenheten från dessa områden visar dock att det är förenat med stora svårigheter att på längre sikt upprätthålla sysselsättning och välfärd baserat på utvinning av naturresurser. Skälet till det är att en ringa del av förädlingsvärde och vinstmedel tidigare har återinvesterats i den lokala ekonomin, och det är i detta perspektiv som turismnäringen har en viktig roll att fylla. Turismprodukten konsumeras och produceras samtidigt i mötet mellan besökare och turismföretagare, vilket innebär att produktens förädlingsvärde i betydligt större utsträckning återförs till lokalsamhället jämfört med t.ex. produkten vindkraft.

För att turismnäringen ska kunna bidra till välfärd och välstånd krävs att den är konkurrenskraftig och förmår att locka ett stort antal besökare. I vissa delar av Jämtland är förutsättningarna för detta bättre än i andra, t.ex. i Storsjöbygden och då framför allt Östersundsområdet där näringsstrukturen mer diversifierad, konkurrenskraftig och attraktiv för investerare. I vissa områden i fjällkedjan är vidare turismnäringens konkurrenskraft så stark att den har förmått locka externa intressen till storskaliga investeringar, vilket bidragit till att turismen utvecklats till en samhällsbärande näring.

Givet ett kortsiktigt perspektiv och enskilda vindkraftsprojekt framstår det väsentligt att lokala turismintressen involveras, det ekonomiska läckaget minimeras och besöksanledningarnas attraktionskraft stärks. I ett mer långsiktigt perspektiv fokuseras det turistiska intresset mot att skapa förutsättningar för att vindkraftens förädlingsvärde till viss del kan återinvesteras i det lokala näringslivet och turismnäringen. I de fall det saknas en koppling mellan det lokal samhällsintressets företrädare och exploateringsintresset kan tillkomsten av nya regelverk<sup>35</sup> underlätta möjligheten att förena utbyggnaden av vindkraft med livskraftiga ”samhällsbyggarprojekt”. Även om det idag saknas ett formellt juridiskt regelverk existerar ett utrymme för att skapa ”Community Benefits” genom de kontakter som sker mellan exploateringsintresset och kommunen inom ramen för existerande planerings- och samrådsprocesser, t.ex. kan kommunen gå in som delägare.

*Sammanfattningsvis;* Kunskapsläget om hur en utbyggnad av vindkraft påverkar turismnäringen och dess besökare är otillfredsställande och komplext. De ovan nämnda perspektiven kan vidare integreras i ett lokalt/regionalt perspektiv som dels eftersträvar hållbar utveckling, dels accepterar att det i vissa fall kan råda en motsättning mellan en utbyggnad av vindkraft och turism. Mot denna bakgrund kan nedanstående arbets-

---

<sup>35</sup> Jämför t.ex. regelverket för vattenkraften (bygdemedel).

hypotes formuleras som en av flera utgångspunkter för en diskussion om vindkraft och turism i Jämtland;

1. en storskalig utbyggnad av vindkraft kommer att ske i Jämtland
2. det föreligger en risk för intressekonflikter mellan vindkraft och turism relaterat till landskapstyp, turismnäringens storlek och besöksanledning
3. denna risk är mer framträdande i landskapstyper med höga natur- och kulturvärden och i områden som a) i hög utsträckning nyttjas för lokalbefolkningens rekreation, b) bedöms viktiga för den kommersiella turismnäringens konkurrens- och utvecklingskraft på kort och lång sikt
4. utbyggnader av vindkraft bör ske sparsamt i dessa områden
5. risken för konflikter är mindre i områden där turismnäringen är kommersiellt svag och en vitalisering av den lokala ekonomin bedöms vara en nödvändig förutsättning för en mer framgångsrik turism
6. alltså bör vindkraften främst byggas ut och koncentreras till landskapstyper som i högre utsträckning än andra saknar de nämnda inslagen (punkt 3) och där de kortsiktigt positiva ekonomiska effekterna av en utbyggnad är störst (punkt 5)

Metaforiskt kan arbetshypotesen beskrivas med hjälp av en gungbräda där skogslandskapet i öster (3) är placerad på den ena sidan och fjälllandskapet i väster (8) på den motsatta, samt de övriga landskapstyperna där emellan (4-7). Om vindkraftsverken därefter staplades på brädan skulle den, i enlighet med hypotesen, väga över till förmån för skogslandet som har markkänning. följt av övriga landskapstyper, och med fjälllandskapet hängande högst ”upp i luften”.

## Referenser

### Litteratur

- Bodén B & Rosenberg, L. 2004, *Kommersiell turism och lokal samhällsutveckling - en studie av sex svenska fjälldestinationer*. Rapportserien 2004:15. ETOUR, Östersund.
- Boverket, 2003, *Planering och prövning av vindkraft*.
- Bramme, A. 2002, *Vindkraftens påverkan på fjällandskapet – en delstudie knuten till översiktsplanerararbetet i Härjedalens kommun*. Länsstyrelsen Jämtlands län.
- Fredman, P. 2003, *Forskning kring svensk fjällturism – Fler turister i söder, ökad motorisering och konflikter mellan snöskoteråkare och turskidåkare*, ETOUR.
- Fred.Olsen Renewables 2008, *Miljökonsekvensbeskrivning Vindkraftspark på Middagsfjället Åre Kommun*. Miljötjänst Nord..
- Hammarlund, K. 1999. *Vindkraft i människors landskap*, Bilaga SOU 1999:75.
- Hörnsten, L. 2002, *Turisters attityder till vindkraftverk i fjällen*.
- Kågebro, M & Vredin Johansson, M 2008, *Ekonomiska verktyg som beslutsstöd i klimatanpassningsarbetet*, FOI. <http://www2.foi.se/rapp/foir2530.pdf>
- MORI Scotland, 2002, *Tourist Attitudes towards Wind Farms*. Research Study Conducted for Scottish Renewables Forum & the British Wind Energy Association. Summary report.
- Nordström, P. 2003, *Sveriges kust- och skärgårdslandskap*.
- Rapport från Wilderness of Scotland 2008, Pressrelease daterad 2008-03-20. <http://www.wildernessscotland.com/news.php>
- Pedersen, E. och Persson Wayne, K. 2007, *Wind turbine noise, annoyance and self-reported health and wellbeing in different living conditions*, 2007. Riksantikvarieämbetet 2003:4
- Ritchie, J.R & Crouch, G 2005, *The Competitive Destination. A Sustainable Tourism Perspective*.CABI Publishing. Cambrige.
- Scottish Government 2008, *The Economic Impacts of Windfarms on Scottish Tourism*. <http://www.scotland.gov.uk/Publications/2008/03/007113507/1>
- Rolen, M & Bodén, B 2000, *Dragkampen om vattenkraften*. Studier omkring en omstridd naturresurs. ISBN 91 87908 35 2. Stockholm 2000.
- Skärbäck, E. m fl. 2000, *Vindkraft i Öresund - Landskapsbildens förutsättningar, teoretisk bakgrundsdiskussion, för kommunerna Kävlinge, Lomma, Vellinge*.
- SOKO Institute, 2006, *Windkraft und turismus, Präsentationsauszug*.
- SOU 2008:86, *Prövning av vindkraft*. Delbetänkande av Miljöprocessutredningen. <http://www.regeringen.se/sb/d/10119/a/112115>
- SOU 2008:25, *Ett energieffektivare Sverige*. <http://www.regeringen.se/sb/d/9991/a/100176>
- Warren, C. m fl. 2005, *Green On Green: Public perceptions of wind power in Scotland and Ireland*, Journal of Environment Planning and Management.
- Jacobsen, J & Antonsen, H. 2007, *Turistvägar i Sverige och utomlands – Visioner, koncept och planeringskriterier*. Institute of Transport Economics, Norwegian Center for Transport Research (TOI). Report 875/2007.
- Jämtland/Härjedalens Turistförening 2006. Informationsbok om turismdestinationer och besöksmål i Jämtland/Härjedalen.
- Östersunds Posten 2008-03-31, "Nya vyer i byn med snurror i skyn".
- Vägverket 2007, *Analys av väglandskapet i Jämtlands län*. Publikation 2007:128.
- Zillinger, M. 2007, *Guided Tourism – the Role of Guidebooks in German Tourist Behaviour in Sweden*. ETOUR V 2007:18. Östersund.
- <http://www.hgo.se/cvi/dokument/stromsund/Stromsund%20Boverket.pdf>
- <http://pressrum.skistar.com/default.aspx?id=12&msg=266>

**Intervjuer**

Karlsson Sigvard, Albackens Jakt & Fiskecamp, 2008-10-24

Bergvall Per, företagare, Krågede, 2008-10-24

Molin, Ove, Borgvattnet, 2008-10-28

Andersson Gert, Raftsjöhöjdens Gårdsmejeri, 2008-11-11 (telefonintervju)

Stjärnström Per, företagare, Sikås, 2008-11-03

Halvarsson Kent, Åkerssjön, 2008-11-03

Persson Elisabeth, Spökprästgården Borgvattnet, 2008-11-04 (telefonintervju)

Svensson Mats, f.d. VD Holiday Club Åre, 2008-07-23 (telefonintervju)

Nordström Dennis, destinationssamordnare Södra Årefjällen, 2008-11-17

Ericsson Tommy, Jämtkraft, 2008-10-12 (telefonintervju)

**Övrigt**

Möte med turismföretagare i Krokoms kommun, Häragården, 2008-10-13

Möte med turismföretagare från Bydalsfjällen, Radison Hotell, Östersund 2008-10-01

# Appendix

### *Tidigare forskning*

#### *Resultat*

En övergripande slutsats i studien *The Economic Impacts of Windfarms on Scottish Tourism* (2008) är att de negativa ekonomiska effekterna av vindkraftsparker är förhållandevis små för turismnäringen på *nationell* nivå;

*"we might expect a negative reaction from a small percentage of the tourist (of the order of 5%) and assuming they are simply less likely to come (as opposed to definitely would not come), a reduction in expenditure smaller than this. There is no evidence of the size of that change".<sup>36</sup>*

I vilken utsträckning resultaten från studien kan appliceras på svenska förhållanden är oklart då det i stort saknas studier av faktiska etableringar av landbaserade vindkraftsparker i Sverige. Studiens internationella litteraturöversikt och resultaten av dess delstudier bör dock kunna bidra till en djupare och mer nyanserad diskussion även när det gäller utbyggnaden av vindkraften i Sverige.<sup>37</sup>

Av dess litteraturstudie framgår att

- det saknas stöd för uppfattningen att vindkraftsparker utgör ett hot mot turism. Slutsatsen dras mot bakgrund av avsaknaden av statistiskt säkra resultat som bekräftar denna uppfattning efter det att en utbyggnad skett. *Resultatet ska dock, enligt studien, inte tolkas som att en utbyggnad inte kan ha en negativ effekt.* Istället bör det tydas så att tillstånd till en utbyggnad inte har getts i de fall oomtvistade naturvärden och landskapsscenerier med hög turistisk potential och attraktionskraft har hotats eller att de effekter som studeras, om de finns, är allt för små för att kunna mätas.<sup>38</sup>

<sup>36</sup> Scottish Government 2008 s. 89.

<sup>37</sup> Ibid. Den skotska studien har karaktär av en "State of the Art" studie med fokus på ekonomiska effekter (arbetstillfällen och inkomst) av vindkraft, d v s inte på det ekonomiska värde enskilda individer upplever går förlorat vid en utbyggnad av vindkraft.

<sup>38</sup> Ibid. s 86.

- vissa studier visar på att förekomsten av vindkraftsparker inte genererar några mätbara effekter vare sig på besökarnas preferenser eller på sannolikheten att de återvänder till besöksmålet. Andra studier visar att andelen besökare som påverkas positivt respektive negativt i stort tar ut varandra och ytterligare andra visar att upp till 32 procent av besökarna sannolikt inte skulle återvända.<sup>39</sup>
- människor visar en hög vilja att skydda och bevara existerande rurala landskap (Moran 2005). Morans resultat, baserat på 42 landskapsstudier om hur människor värderar landskap bedöms dock vara svårt att relatera till turism. Motivering är att resultatets generella karaktär inte tar hänsyn till att landskapsbilden endast utgör en del av den helhetsupplevelse som turister i allmänhet värderar och därmed i begränsad utsträckning påverkar deras reseanledning och betalningsvilja.<sup>40</sup>

Den skotska ”State of the Art” studiens eget bidrag till ny kunskap inom området utgörs av tre delstudier. Den första är en GIS-studie (geografisk informations system) som bl.a. visar att mer än 80 procent av de turister som besöker Skottland kan se vindkraftsparker och att andelen hotellbäddar som berörs motsvarar mellan 10-32 procent av det totala antalet bäddar i de fyra regioner studien omfattar.<sup>41</sup> Av det totala antalet yrkesverksamma uppskattas 7-11 procent vara sysselsatta inom turismnäringen. *Den andra delstudien* fokuserar mot besökarnas attityder och värderingar till vindkraftsparker.<sup>42</sup> Av delstudien framgår att

- av besökare som vistats på platser där sannolikheten att observera vindkraftsparker är hög uppger 39 procent att de är positivt inställda, 35 procent negativt eller mycket negativt (10 %) och 36 procent att de är neutrala. Av resultatet framgår även att vindkraftsparker uppvisar färre reaktioner bland besökarna i jämförelse med andra inslag i landskapsbilden, t.ex. pyloner, telefonmaster, vattenkraftverk och mobilmaster. Beaktas enbart besökare med negativa reaktioner väcker pyloner mest irritation (49 %) medan vindkraftsparker placerar sig på fjärde plats (25 %).

<sup>39</sup> Ibid. s 87. Dessa studier bedöms uppvisa brister avseende urval och metodologi.

<sup>40</sup> Ibid. s.85.

<sup>41</sup> De fyra regionerna har olika turistisk tyngd mätt som sysselsättning inom turism: Perth & Kinross & Stirling (10,7), Catchiness & Sutherland (9,9 %) Scottish Borders (8,6), Dumfries & Galloway (8,4)

<sup>42</sup> Delstudien baseras dels på 400 direktintervjuer med besökare i Skottland, dels på en internetstudie omfattande 600 presumtiva besökare från England och 100 från USA.



- av de besökare som har en *negativ* inställning till vindkraftsparker är antalet i gruppen vandrare färre (19 %) jämfört med gruppen samtliga turister (25 %). Omvänt har fler vandrare en *positiv* inställning (45 %) till parkerna jämfört med samtliga turister (39 %). Resultaten visar vidare att mellan 20-30 procent av samtliga besökarna i de fyra områdena föredrar landskap utan vindkraftsparker, liksom att besökare som tidigare sett vindkraftsparker är mer positivt inställda än de som saknar denna erfarenhet.
- sannolikheten att besökare återvänder till besöksmålet påverkas av om de har sett vindkraftsparken a) i verkligheten, b) via fotomontage före och efter en utbyggnad eller c) via ett fotomontage med en existerande vindkraftspark och ett montage med en planerad utbyggnad. I fallet a) uppger mellan 93-97 procent av de intervjuade i de fyra regionerna (not 6) att det inte påverkar deras beslut att återvända. I fallet b) visar resultatet att det existerar en påverkan men att den kan förklaras av slumpen, d v s resultatet är inte statistiskt signifikant. I fallet c) är skillnaden statistiskt signifikant (10-procentsnivån) och sannolikheten att besökarna återvänder bedöms minska med 2,5 procent respektive 0,5 procent, vilket omvandlat till utlägg i pengar motsvarar en minskning om 1,3-1,7 procent och i hotellintäkter om 0,5-1,6.
- Resultatet av den internetbaserade delstudien visar att andelen potentiella engelska och amerikanska besökare som uppger att de inte avser att besöka områden med vindkraftsparker är nära 18 procent, d v s en avsevärt högre andel än vad intervjuundersökningen visar (2,5 %). Nära 63 procent av de potentiella utländska besökarna föredrar vidare hotellrum med vyer utan inslag av vindkraftsparker. Resultatet visar även att yngre besökare (16-25 år) fäster mindre avseende vid vindkraftsparker.

Den tredje delstudien fokuserar mot de ekonomiska effekterna av besökarnas attityder och värderingar till vindkraftsparker.<sup>43</sup> De negativa effekterna av dessa värderingar bedöms leda till en förlust av totalt 211 arbetstillfällen, vilket motsvarar 0,1 procent av antalet sysselsatta inom turismnäringen ("worst case"). Av studien framgår vidare att

---

<sup>43</sup> Studien av de ekonomiska effekterna baseras på officiella NUTS data samt studier avseende turisternas utlägg (turistkronan). För en utförligare metodologisk redogörelse hänvisas till rapporten.

förlusten av arbetstillfällen i den hårdast drabbade regionen (Stirling, Perth & Kinross) bedöms motsvara 339 heltidssysselsatta fram till 2015. Beräkningen beaktar dock inte de positiva effekterna på sysselsättningen inom andra näringar till följd av en utbyggnad av vindkraften. På ett nationellt plan bedöms tillskottet av arbetstillfällen enbart inom vindkraftsindustrin mer än väl kompensera minskning inom de turistrelaterade näringarna.

### *Behovet av planering*

De negativa ekonomiska effekterna av vindkraftsparker för turismnäringen på nationell nivå bedöms enligt studien vara ringa. Lokalt kan dock en utbyggnad kräva specifika planeringsinsatser inom ramen för ett "Tourist Impact Statement", som bör beakta

- antalet turister som passerar området (scenic routes)
- vyer över landskapet kopplade till anläggningar för logi
- turismens relativa betydelse som näring
- potentiella positiva effekter av en utbyggnad av vindkraftsparker
- turistorganisationers uppfattningar

Negativa kumulativa effekter bör vidare undvikas genom att stora exploateringsprojekt prioriteras framför ett flertal små, framförallt om de förekommer i samma område.

Exploatering av områden för vindkraft bedöms också ställa krav på åtgärder så att de turister som stöts bort kan erbjudas oexploaterade områden på annat håll. Även möjligheten att lansera vindkraftsparker som turistattraktioner och marknadsföra exploaterade områden som "Gröna områden" bör enligt studien uppmärksammas, liksom att konsekvenserna för enskilda aktörer kan vara allvarliga.

*"concentration of wind farms might have serious implications for a limited number of individual households. A system of compensation by developers might go some way to placate those most negatively affected".<sup>44</sup>*

### *Kritiska röster*

Den av den skotska regeringen beställda studien har mött hård kritik från organisationer som representerar turismnäringen, t ex. från intressen som företräder ekoturism och friluftaktiviteter och mindre reseoperatörer. Dessa grupper hänvisar bl. a. till studier som

---

<sup>44</sup> Ibid. s. 283.

visar att 61 procent av deras medlemsföretag upplever vindparker som ett negativt inslag (Wild Scotland 2006), vilket kan jämföras med 88 procent av Activity Scotlands reseoperatörer (2005). En undersökning gjord av ekoturismföretagens intresseorganisation "Wilderness of Scotland" (2005) visar att 91 procent av deras kunder inte skulle återvända till det skotska höglandet om vindkraftsparker byggs på ett utmanande sätt.<sup>45</sup>

### *Några metodologiska svårigheter*

Att värdera hur vindkraftsparker påverkar turismen är förknippat med en rad svårigheter. Enskilda individers preferenser bestämmer vad som är en kostnad och förknippas med något negativt respektive en nytta och något positivt. Det innebär att beräkningar av *ekonomiska* effekter endera exkluderar värden som inte mäts i pengar alternativt uppskattar värdet av nyttor och kostnader som saknar ett marknadsvärde, d v s värden som inte prissätts på en verklig och fungerande marknad. Hur mycket är ett oexploaterat landskap utan vindkraftverk värt i välbefinnande och turistisk attraktionskraft? De ekonomiska metoder som används för att uppskatta människors betalningsvilja och kompensationskrav har vidare flera osäkerheter.<sup>46</sup> Individers preferenser är också olika och de kan därmed neutralisera varandra, liksom att den uppgivna betalningsviljan i allmänhet skiljer sig från vad de är villiga att betala i verkligheten.<sup>47</sup> Förutom att frågan kan ställas vad anledningen är till detta kan också frågan ställas om hur relevanta dessa värderingsstudier är i ett längre tidsperspektiv. Dessa reflektioner skall dock inte tolkas så att det går att bortse från ekonomiska värderingsstudier utan att dessa istället bör de tolkas med försiktighet och användas som komplement till annat beslutsunderlag.

---

<sup>45</sup> Dessa kritiska inlägg återfinns i en pressrelease från Wilderness of Scotland daterad 2008-03-20.

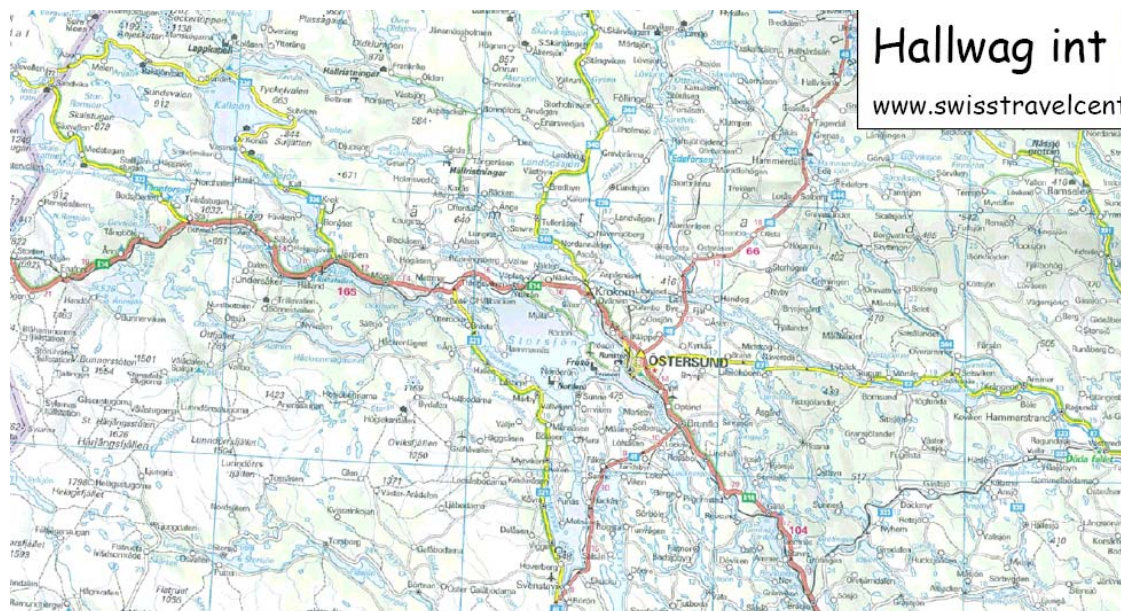
Organisationen framhåller att "the Government's survey is fundamentally flawed and should not be relied upon".

<sup>46</sup> Det gäller både indirekta och direkta metoder som använder sig av existerande marknader respektive konstruerade (förmodade) marknader.

<sup>47</sup> Kågebro, M & Vredin Johansson, M 2008

## Hallwag – ”Scenic routes” i Jämtland

Bilaga 2



Källa: Hallwag

## Besöksanledningar

## Bilaga 3

En av de största utmaningarna för turismnäringen är att förstå motiven till att besökare väljer att besöka ett visst resmål bland den myriad av andra som omvärlden erbjuder. De bakomliggande orsakerna till att människor besöker ett visst resmål kan kopplas till platsens attraktionskraft. Ritchie och Crough (2005) relaterar en plats attraktionskraft till följande faktorer;

- Natur och klimat
- Kulturell miljö
- Aktiviteter
- Evenemang
- Stödjande turistiska materiella strukturer och byggnader <sup>48</sup>
- Personliga och professionella band

Dessa faktorer utgör med andra ord besöksanledningar som kan förklara varför turister väljer en viss destination och inte en annan. I de fem landskapstyper som representeras i föreliggande studie framträder på ett generellt plan i stort följande *primära* besöksanledningar;

- Landskapstyp 3 och 4 (Mörttjärnsberget, Krångede Borgvattnet och Munkflohögen). Sommaren är den turistiska högsäsongen i dessa två landskapstyper och besök till *släkt och vänner* utgör en viktig reseanledning. I skogslandskapet (3) är den Thailändska paviljongen till minne av kung Chulalongkorn den främsta turistiska ”dragaren” följt av Döda fallet, d v s det naturlandskap som skapades av Magnus Huss (Vildhussen) år 1796. Dessa två ”*man made attractions*” är belägna utmed älvdalens natur- och kulturlandskap och Väg 87, som är klassificerad som en ”*scenic rout*”. De två besöksanledningar genererar främst endagsbesök och ”stopp” utmed vägen för genomfartsturister. Även *jakt och fiske* är en primär reseanledning, liksom spökprästgården i Borgvattnet. Andra attraktioner som kan nämnas är Krångede kraftverksmuseum, ett lanthandelsmuseum, en älgfarm, hantverk och gårdsmejerier, t ex Raftsjöhöjdens mejeri i närheten av Munkflohögen.
- Landskapstyp 5. (Storsjöbygden, d v s Grytan, Norderön och Kommerberget). *Östersunds stad och dess utbud* av aktiviteter, evenemang och stödjande strukturer utgör en viktig besöksanledning för turister som besöker Jämtland. Dessa besökare och stadens befolkning svarar tillsammans med *släkt- och vänskapsbesök och genomfartsresenärernas* stopp för en stor majoritet av de besök som sker i Storsjöbygden. Området är framförallt ett besöksmål under sommarhalvåret, och för besökarna utgör Storsjöbygdens *natur- och kulturlandskap och dess attraktioner* ett mål för olika typer av dagbesök; rekreation inom ramen för allemansrätten och naturskyddade områden, besök för att spana efter *Storsjöodjuret*, naturhistoriska minnesmärken (Locknekratern, Hoverbergsgrottan), kulturhistoriska inslag (odlingslandskapet, fäboddar och industriminnen), evenemang, besök hos hantverkare, gårdsmejerier och andra kommersiella anläggningar (ridning, kaffer, restauranger, älgfarm). Storsjöbygden med dess inslag av ”*scenic routs*” utgör vidare ett transitområde för genomfartsturister och besökare till Jämtlands fjällvärld, d v s natur- och kulturvärden och

<sup>48</sup> Dessa indelas i 1) funktionella turistisk servicestruktur byggda för turism, 2) komplementära sådana byggda för befolkningens behov, vilka dock har fått allt större turistiskt värde samt 3) unika platsbundna inslag och strukturer. Ritchie och Crough (2005) s. 126.

attraktioner genererar ”stop på vägen”. Släkt och vänskapsbesök under sommaren sammanfaller vidare med ”återvändardagar” och olika bygdeevenemang. Vintertid har Storsjöområdets attraktionskraft stärkts som besöks- och rekreationsområde, framför allt i Östersunds närhet, genom stadens nya profil som ”Vinterstad”. Sommarens bad- och båtliv i ett öppet landskap med ett vidsträckt natur- och kulturlandskap har därmed vintertid kommit att kompletteras med olika aktiviteter som långfärdsskrisko, skidåkning, promenader, skoteråkning, isjakt m.m.

- Landskapstyp 6 och 7 (de fjällnära områdena och fjällandskapet, d v s Bydalen, Skärvången (Ansättsfjällen), Järpen, Ånn och Middagsfjället). Med den *alpina skidturismens* genombrott som turistisk volymprodukt under 1970-talet förändrades säsongproblematiken, d v s vintern och inte sommaren blev högsäsong. Förändring förstärktes av att dels *skoteråkning* blev en allt populärare aktivitet, dels av en snabb tillväxt av antalet *fritidshus*. Alpin skidåkning och skoteråkning som primära besöksanledningar kompletteras vidare av andra mera traditionella motiv, som fiske och längdskidåkning. Även *naturupplevelsen* som följer med dessa aktiviteter framstår som en primär besöksanledning. Stödjande turistiska strukturer framträder vidare i ökad utsträckning som ett mervärde till de primära besöksanledningarna. Detta genom ett ”smörgårdsbord” av kommersiellt förpackade service- och aktivitetserbjudanden, t ex darkflygning, hundsläde, transporttjänster, bad, shopping, evenemang och andra nöjesaktiviteter. Sommartid utgör *Fjällvandring och fiske* utanför den kommersiella sfären en primär reseanledning, liksom natur- och kultursköna miljöer utanför och utmed de ”*scenic routs*” som besöks av bilburna turister. För att locka fler besökare sommartid har nya aktiviteter som *mountainbike*, *evenemang* och olika *rekreations- och produktkoncept* integrerats med de mer traditionella besöksanledningars naturupplevelser. Till dessa hör anläggningar som Holiday Club, olika event och kommersiellt ”förpackade” dagsutflykter (fiske, fauna, djurliv, ”unika” naturformationer, kulturella attraktioner, bär- och svamplockning, ridning, kanot, försränning, cykling etc.)

**VINDKRAFT I JÄMTLAND – EN STUDIE RELATERAD TILL TURISM**

<b>BAKGRUND</b>	<b>1</b>
<b>TIDIGARE FORSKNING</b>	<b>28</b>
<i>RESULTAT</i>	28
<i>BEHOVET AV PLANERING</i>	31
<i>KRITISKA RÖSTER</i>	31
<i>NÅGRA METODOLOGISKA SVÅRIGHETER</i>	32
<b>TURISM OCH VINDKRAFT I JÄMTLAND</b>	<b>3</b>
<i>NÅGRA GENERELLA ASPEKTER OCH STUDIENS SYFTE</i>	3
<b>PRESUMTIVA VINDKRAFTSPROJEKT OCH STRATEGISKA FRÅGESTÄLLNINGAR</b>	<b>5</b>
<i>INLEDNING</i>	5
<i>STRATEGISKA FRÅGOR RELATERADE TILL DE ELVA LANDSKAPSSTUDIERNA</i>	9
<b>SAMMANFATTANDE DISKUSSION</b>	<b>20</b>
<b>REFERENSER</b>	<b>25</b>
<b>Appendix</b>	
Bilaga 1	
Bilaga 2	