

Detaljplan för Häggesta 1:59 m fl
SKOLA OCH FÖRSKOLA I HÄGGENÅS
Östersunds kommun



UNDERSÖKNING AV BETYDANDE MILJÖPÅVERKAN

Upprättad av samhällsbyggnad den 2023-01-16

| | |
|---|----|
| UNDERSÖKNING AV BETYDANDE MILJÖPÅVERKAN | 3 |
| SAMLAD BEDÖMNING | 3 |
| DETALJPLANENS SYFTE..... | 3 |
| PLANOMRÅDET | 3 |
| MOTIVERAT STÄLLNINGSTAGANDE | 5 |
| FÖLJANDE FRÅGOR KOMMER ATT BEHANDLAS VIDARE I DETALJPLANEN | 6 |
| MEDVERKANDE TJÄNSTEMÄN | 6 |
| CHECKLISTA FÖR UNDERSÖKNING OM BETYDANDE MILJÖPÅVERKAN | 7 |
| Naturvård | 7 |
| Övriga grundläggande hushållningsbestämmelser | 8 |
| Friluftsliv och rekreation | 8 |
| Kulturmiljö..... | 9 |
| Landskapsbild | 10 |
| Människors hälsa | 10 |
| Mark | 11 |
| Luft | 12 |
| Vatten..... | 12 |
| Miljömål | 14 |
| Ekosystemtjänster | 15 |

UNDERSÖKNING AV BETYDANDE MILJÖPÅVERKAN

En undersökning är det underlag som analyserar och avgör om planförslaget kan antas påverka miljön på sådant sätt att en miljöbedömning och miljökonsekvensbeskrivning behöver upprättas. Enligt Plan- och bygglagen 4 kap 34§ och Miljöbalken 6 kap 5§ ska alla detaljplaner föregås av en undersökning om dess genomförande kan antas medföra en betydande miljöpåverkan.

SAMLAD BEDÖMNING

Det är Östersunds kommuns bedömning att ett genomförande av planen inte kommer att innebära en betydande miljöpåverkan. Ingen strategisk miljöbedömning med tillhörande miljökonsekvensbeskrivning kommer därför att upprättas. Ifall länsstyrelsen anser att en miljökonsekvensbeskrivning behöver upprättas vill kommunen samråda om omfattning och detaljeringsgrad. Se vidare under Motiverat ställningstagande.

DETALJPLANENS SYFTE

1. Planens syfte

Detaljplanens syfte är att medge tillbyggnad av befintlig skola och förskola inom del av fastigheten Häggesta 1:59. Skolgård och förskolegård ska ses över för att erbjuda en varierad utemiljö. Varutransporter, parkeringsplatser och hämta/lämnazon ska också ses över.

För att få ekonomisk och verksamhetsmässig bärighet vill Barn- och utbildningsförvaltningen slå samman de två mindre förskolor som finns i Häggenås i dag. Skolan och utemiljön behöver också anpassas för att uppfylla kravet på god lär- och arbetsmiljö. Barn- och utbildningsförvaltningen önskar därför bygga till befintliga förskole- och skolbyggnader. Tillbyggnaderna ska länka samman de befintliga byggnaderna och skapa bättre entréer.

Även fastigheten Häggesta 1:106 ingår i det preliminära planområdet då denna fastighet eventuellt är aktuell för att anordna hämta/lämnazon.

2. Planförfarande som tillämpas

Standardförfarande.

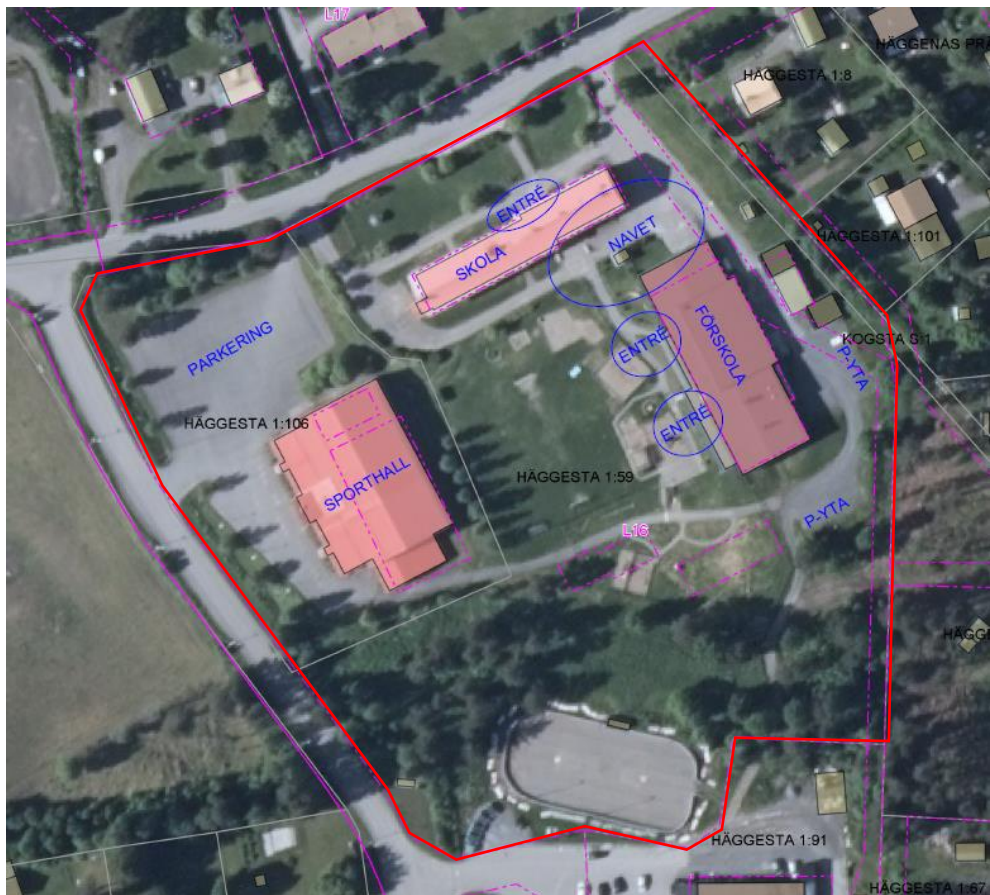
PLANOMRÅDET

1. Planområdets lokalisering och omfattning

Planområdet omfattar del av Häggesta 1:59 och Häggesta 1:106.



Översiktskarta. Röd markering visar planområdet.



Karta som visar en tidig skiss som visar placering av planerade tillbyggnader "navet" och "entréer" och de fastigheter som ingår i planområdet. Röd markering visar planområdet.

1. Nuvarande markanvändning

I norra delen av Häggesta 1:59 finns Häggenås skola och Skogsgläntans förskola med tillhörande utemiljö. Inom Häggesta 1:106 finns Häggenås sporthall. I södra delen av planområdet (Häggesta 1:59) finns en ishockeyrink och en återvinningsstation. Mellan skolområdet/sporthallen och rinken finns en vegetationsklädd slänt med ett antal större träd.

2. Planförhållanden – gällande dp, ÖP/FÖP, program, fastighetsplan/tomtindelning

Översiktsplan

En utbyggnad av befintlig skola och förskola på platsen bidrar till tätortens utveckling genom att tillhandahålla kommunal service och bedöms förenlig med Översiktsplanen Östersund 2040.

Det finns även ett antal ställningstaganden i översiktsplanen kopplat till skolverksamhet. Kommunen strävar efter en förskole- och skolverksamhet som är nära bostaden, grönområde, samt med god tillgång till kollektivtrafik och gång- och cykelvägar. I översiktsplanen finns också ett ytterligare antal ställningstaganden som ska vara vägledande för det fortsatta arbetet med detaljplanen och skolans utformning. Det handlar till exempel om att utforma skolan för en framtida flexibilitet i åtanke, bilfria zoner, att utemiljön ska ge goda förutsättningar för motorisk och kognitiv utveckling samt att det pedagogiska perspektivet ska vara vägledande vid planering och utveckling av goda lär- och arbetsmiljöer.

Gällande detaljplan

För området gäller Förslag till byggnadsplan för Häggenås samhälle (Häggesta 1:59 m fl), laga kraft 22 februari 1979. Detaljplanen medger allmänt ändamål i en till två våningar. Byggrättens utbredning på mark är begränsad till befintliga byggnader.

MOTIVERAT STÄLLNINGSTAGANDE

Utifrån den sammanställning som gjorts i checklistan bedömer Östersunds kommun att planförslaget inte förväntas medföra betydande miljöpåverkan.

Samhällsbyggnad bedömer att utformning av tillkommande byggnader med hänsyn till skolbyggnadens kulturmiljövärden samt risk för påverkan på vattenskyddsområdet är de miljöfrågor som innebär störst risk för negativ påverkan.

Samhällsbyggnad bedömer att de aktuella miljöfrågorna kan hanteras inom ramen för planprocessen och att detaljplanen har tillräckliga möjligheter till att säkerställa de åtgärder som krävs för att inte riskera betydande miljöpåverkan. Samhällsbyggnad bedömer också att inte heller den sammanvägda effekten riskerar att innebära betydande miljöpåverkan.

FÖLJANDE FRÅGOR KOMMER ATT BEHANDLAS VIDARE I DETALJPLANEN

Miljöfrågor som ändå är aktuella kommer att hanteras vidare under det fortsatta planarbetet. I planarbetet ska frågor om dagvattenhantering, markföroreningar, geotekniska förutsättningar och utformning av tillkommande byggnader med hänsyn till kulturmiljövärden och landskapsbilden samt vattenskyddsområdet utredas vidare.

MEDVERKANDE TJÄNSTEMÄN

Undersökningen har tagits fram av:
Sara Andersson, planarkitekt
Matilda Segersäll, kommunekolog

CHECKLISTA FÖR UNDERSÖKNING OM BETYDANDE
MILJÖPÅVERKAN

Naturvård

| Bedöms planen påverka: | | Kommentar |
|--|-----|---|
| Riksintresse naturvård 3 kap. 6 § MB. | Nej | |
| Natura 2000 7 kap. 4 § MB (SFS 1998:1252) | Nej | |
| Naturreservat 7 kap. 4 § MB (SFS 1998:1252) | Nej | |
| Naturminne 7 kap. 10 § MB (SFS 1998:1252) | Nej | |
| Biotopskyddsområde 7 kap. 11 § MB | Nej | |
| Generellt biotopskydd 7 kap. 11 § MB (förteckning i SFS 1998:1252 bilaga 1) | Nej | |
| Strandskyddsområde 7 kap. 13-18 §§ MB | Nej | |
| Naturvårdsarter | Nej | |
| Annan värdefull natur | Nej | <p>I slätten söder om skolgården finns ett antal större träd och markskiktet består av högrörter som rallaros, nässlor och tistlar samt en del trädgårdsbuskar. Områdets artsammansättning tyder på en hög kvävebelastning. Naturvärden inom området bedöms vara de storvuxna träden. Ingen ny bebyggelse föreslås i denna del av området. Eventuellt kan denna del av området ingå i en utvidgning av skolområdet och träden bedöms då kunna sparas. Markvegetationen kan gynnas av skötsel/hävd om området används som del av skolområde.</p> <p>De klippta gräsmattorna kring skolan är inte av näringsfattig karaktär vilket gör att de inte misstänks inneha större naturvärden.</p> |

| Bedöms planen påverka: | | Kommentar |
|------------------------|--|--|
| | | Samhällsbyggnads bedömning är att det inte finns någon indikation på särskilda naturvärden i området som gör att en naturvärdesinventering behöver tas fram som underlag för detaljplanen. |

Övriga grundläggande hushållningsbestämmelser

| Bedöms planen påverka: | | Kommentar |
|---|-----|-----------|
| 3 kap. 4 § jordbruk och skogsbruk av nationell betydelse, | Nej | |
| Riksintresse rennäringen3 kap 5§, | Nej | |
| Riksintresse yrkesfiske, 3 kap 5§, | Nej | |
| Riksintresse 3 kap 7§, värdefulla ämnen eller mineraler, | Nej | |
| Riksintresse 3 kap 8 § industriell produktion energidistribution, energiproduktion (vindkraft, vattenkraft), kommunikationer (väg, järnväg, flyget) avfallshantering. | Nej | |
| Riksintesse totalförsvaret 3 kap § 9 | Nej | |

Friluftsliv och rekreation

| Bedöms planen påverka: | | Kommentar |
|--|-----|-----------|
| Riksintesse friluftsliv 3 kap. 6 § MB Riksintesse turism och rörligt friluftsliv 4 kap 2 § MB | Nej | |

| | | |
|---------------------------------------|-----|--|
| Rekreatiomsområde, led, skolskog etc. | Nej | |
| Övriga friluftssintressen | Nej | |

Kulturmiljö

| Bedöms planen påverka: | | Kommentar |
|--|------------|---|
| Riksintresse kulturmiljö 3 kap 6§ MB | Nej | |
| Värdefull kulturmiljö. 2 kap. 6§ PBL | Ja | Skolbyggnaden för Häggenås skola är utpekad som särskilt värdefull, klass A, enligt kulturmiljöprogrammet etapp 2. Planförslaget avses anpassas för att inte inverka negativt på byggnadens kulturmiljövärden. Den tillkommande bebyggelsens disposition och gestaltning ska utredas vidare i planarbetet. |
| Skydd i gällande detaljplan och Värdefulla byggnader/ skyddsföreskrifter 8 kap. 13§, 8 kap. 17§ PBL | Eventuellt | Se ovan. Skydd i form av skyddsbestämmelser (q) och rivningsförbud (q) ska övervägas under planarbetet. Kan även komma att kombineras med varsamhetsbestämmelser (k). |
| Byggnadsminne/Kyrkomiljö 3 kap KML (SFS 2013:558) 4 kap KML | Nej | |
| Fornlämning/Skog o Hist 2 kap KML | Nej | Inga kända fornlämningar finns inom eller i anslutning till planområdet. |
| Särskilt värdefull enl 2 kap. 6§ PBL (Sista stycket). Krav på skydd av kulturvärden som uppnår PBL 8 kap. 13§) | Ja | Se beskrivning under <i>Värdefull kulturmiljö</i> och <i>Skydd i gällande detaljplan och värdefulla byggnader/skyddsföreskrifter</i> . |
| Interiörer | Nej | Trapphus, kalkstensgolv, glasade dörrpartier i teak. |

Landskapsbild

| Bedöms planen påverka: | | Kommentar |
|-------------------------------|-----|---|
| Landskaps-/stadsbild | Nej | Tillkommande tillbyggnader och byggnader ska anpassas till landskapsbilden. Lämplig reglering i detaljplanen ska utredas under planarbetet. |
| In- och utblickar | Nej | Planerade tillbyggnader bedöms inte medföra någon betydande påverkan på in- och utblickar från intilliggande bebyggelse eller allmänna stråk. |
| Historiska samband | Nej | |

Människors hälsa

| Finns det risk för: | | Kommentar |
|---|-----|---|
| Buller SFS (2015:216) om trafikbuller vid bostadsbyggnader, SFS (2004:675) om omgivningsbuller | Nej | Avståndet från huvuddelen av skolgården (som är belägen mitt i området) till omkringliggande vägar gör att det finns goda förutsättningar för att uppnå en god ljudmiljö på skolgården. |
| Vibrationer | Nej | |
| Risk (farligt gods, miljöfarlig verksamhet) 2 kap 5 § samt 4 kap 12 § PBL och 2 kap 6 § MB samt Lag 2003:778 om skydd mot olyckor, Seveso-lagen (1999:381) | Nej | Bensinstationen i Häggenås ligger som närmst cirka 170 meter från skolbyggnaderna och som närmst ca 100 meter från planområdet (där ishockeyrinken är belägen idag). Närmsta väg som är rekommenderad led för farligt gods är E45 ca 200 meter söder om planområdet. Samhällsbyggnad bedömer att avståndet och utemiljöns utformning mellan bensinstationen samt E45 och planområdet inte innebär någon betydande risk för påverkan på planområdet. Det innebär att inga ytterligare utredningar kopplas till riskhänsyn planeras att genomföras som underlag för detaljplanen. |
| Ljus 2 kap. 9§ PBL | Nej | |

| Finns det risk för: | | Kommentar |
|------------------------------------|-----|---|
| Strålning (radon, kraftledning) | Nej | Planområdet ligger cirka 500 meter från område med alunskiffer i berggrunden som är utpekad som högriskområde för radon. Radon kommer att mätas som en del av den geotekniska undersökningen. |
| Djurhållning/allergi PBL, MB | Nej | |
| Lukt 2 kap. 9§ PBL | Nej | |

Mark

| Finns det risk för: | | Kommentar |
|---|-----|--|
| Ras, skred, erosion 2 kap. 5§ PBL | Nej | En geoteknisk undersökning kommer att tas fram som underlag för detaljplanen. Det bedöms inte föreligga någon särskilt ökad risk för ras, skred eller erosion inom planområdet. |
| Förorenade områden 26 kap. 9§ MB, 10 kap. MB | Nej | <p>Eventuellt har en brandstation tidigare funnits invid korsningen Strömsundsvägen – Gustaf Rydstedts väg, strax söder om planområdet. Om det funnits en brandstation på platsen bedömer Samhällsbyggnad att risken för föroreningar är lokal, framförallt med anledning av risk för spill. Planområdet är också beläget högre än den misstänkta platsen.</p> <p>Det har tidigare funnits ett snickeri i den byggnaden som förskolan finns idag. Snickeriet har sannolikt varit i mindre omfattning och verkar enbart ha haft verksamhet inomhus. Samhällsbyggnad bedömer därför det att det inte finns en sådan betydande risk för föroreningar att en miljöteknisk undersökning behövs som underlag för detaljplanen kopplat till det tidigare snickeriet.</p> <p>Analysresultat av råvatten från Häggenås vattenverk visar på förekomst av PFAS. Under planarbetet ska behov av fortsatt undersökning inom ramen för planarbetet utredas vidare. Detaljplanen kommer att</p> |

| Finns det risk för: | | Kommentar |
|---------------------|--|--|
| | | säkerställa eventuella åtgärder till följd av detta. |

Luft

| Finns det risk för: | | Kommentar |
|---|-----|---|
| Föroreningar luft EU direktiv 2008/50/EG, 2004/107/EG, 5 kap MB | Nej | Utbyggnaden av skolan och förskolan innebär ingen betydande trafikökning som föranleder risk för påverkan på luftkvaliteten och möjligheten att uppnå miljö kvalitetsnormerna. I närområdet finns inte heller några utpekade riskområden i form av t ex slutna gaturum, där luftkvaliteten kan antas vara problematisk. |
| Miljö kvalitetsnormer/miljö -mål Miljö kvalitetsnormer för utomhusluft (SFS 2010:477), 2 kap. 10 § PBL, 5 kap MB | Nej | Se ovanstående beskrivning för <i>Föroreningar luft</i> . |

Vatten

| Finns det risk för: | | Kommentar |
|---|----------------|---|
| Verksamhetsområde | Nej | Planområdet ingår i kommunalt verksamhetsområde för renvatten och spillvatten. |
| Dricksvattenförsörjning 3 kap. 8§ MB | Eventuel lt | Planområdet ligger inom primär zon för Häggenås vattenskyddsområde. Ett projekt pågår för att bygga ett nytt vattenverk som planeras stå klart juni 2023. Det nuvarande vattenverket är tänkt att avvecklas under hösten 2023. Detaljplanen planeras att antas först efter att det befintliga vattenverket avvecklats. Planområdet kommer sannolikt att omfattas även av det nya vattenskyddsområdet. |

| Finns det risk för: | | Kommentar |
|--|------------|--|
| | | <p>Under planarbetet ska eventuell reglering i detaljplanen för att undvika betydande risk för påverkan på vattenskyddsområdet utredas vidare.</p> <p>Under förutsättning att skyddsföreskrifterna för vattenskyddsområdet följs, framförallt under byggskedet men även vid markundersökningar, bedöms påverkan på vattenskyddsområdet bli obefintlig.</p> |
| Skyddsområde vattentäkt 7 kap 21 § MB, föreskrifter för vattenskyddsområden. | Eventuellt | Se <i>Dricksvattenförsörjning</i> ovan. |
| Grundvatten | Eventuellt | Se <i>Dricksvattenförsörjning</i> ovan. |
| Ytvatten | Nej | Dagvattenutredning ska tas fram inom ramen för detaljplanen. Rening till motsvarande nivå som nuläget eller bättre är en förutsättning för de dagvattenlösningar som föreslås. Planområdet bedöms kunna utformas på ett sådant sätt att erforderlig rening av dagvatten uppnås. |
| Dagvatten | Nej | En dagvattenutredning kommer att tas fram som underlag för detaljplanen. Inom planområdet finns goda möjligheter att utformas området så att erforderlig rening och fördröjning av dagvatten uppnås. |
| Översvämning 2 kap. 5§ PBL, NFS 2009:1 | Nej | Lämplig skyfallshantering ska klarläggas i dagvattenutredningen. Området sluttar åt söder och det bedöms finnas goda förutsättningar att utforma utemiljön och tillkommande bebyggelse inom området så att instängda områden där vatten kan samlas vid skyfall undviks. |
| Föroreningar vatten/dagvatten | Nej | <p>Se beskrivning av påträffat PFAS i råvatten under rubriken <i>Förorenade området</i>.</p> <p>Planförslaget ska utformas för att möjliggöra erforderlig rening av dagvatten.</p> |
| Miljö kvalitetsnormer Miljö kvalitetsnormer SFS 2004:660, 2 kap 10§ PBL | Nej | Se beskrivning under ovanstående rubrik <i>Ytvatten</i> . Ett genomförande av detaljplanen bedöms således inte påverka möjligheten att uppnå MKN. |

| Finns det risk för: | | Kommentar |
|---------------------|--|-----------|
| | | |

Miljömål

| Miljömål | Kommentar |
|---|--|
| Frisk luft | Påverkas inte av planförslaget. |
| Grundvatten av god kvalitet | Vattenskyddsföreskrifterna för Häggenås vattenskyddsområde ska följas vid ett genomförande av detaljplanen. En dagvattenutredning ska också tas fram som underlag för detaljplanen. I denna utreds bland annat lämplig rening av dagvatten. Planförslaget ska möjliggöra de åtgärder som krävs för att uppnå erforderlig rening av dagvatten. Ett genomförande av detaljplanen bedöms därmed inte påverka möjligheten att uppnå miljömålet. |
| Levande sjöar och vattendrag | Planområdet ligger inom avrinningsområde som mynnar i Härkan. Lämplig rening av dagvatten ska utredas i dagvattenutredningen. Eftersom planområdet redan är bebyggt bedöms ett genomförande av detaljplanen inte innebära någon påverkan på miljömålet. |
| Myllrande våtmarker | Inte relevant för planförslaget. |
| Hav i balans samt levande kust och skärgård | Inte relevant för planförslaget. |
| Ingen övergödning | Inte relevant för planförslaget. |
| Bara naturlig försurning | Inte relevant för planförslaget. |
| Levande skogar | Inte relevant för planförslaget. |
| Ett rikt odlingslandskap | Inte relevant för planförslaget. |
| God bebyggd miljö | Nya byggnader inom området ska utformas med hänsyn till kulturmiljövärden i befintlig skolbyggnad och anpassas till landskapsbilden. |
| Giftfri miljö | Inte relevant för planförslaget. |

| Miljömål | Kommentar |
|---------------------------|----------------------------------|
| Säker strålmiljö | Inte relevant för planförslaget. |
| Skyddande ozonskikt | Inte relevant för planförslaget. |
| Begränsad klimatpåverkan | Påverkas inte av planförslaget. |
| Ett rikt växt och djurliv | Påverkas inte av planförslaget. |

Ekosystemtjänster

| | Kommentar |
|-------------------|---|
| Ekosystemtjänster | <p>Planområdet ligger inom primär zon för Häggenås grundvattentäkt och är en del av dricksvattenproduktionen vilket är en <i>försörjande</i> ekosystemtjänst.</p> <p>Växtligheten inom området spelar en viktig roll för <i>reglerande</i> ekosystem-tjänster som exempelvis att filtrera och absorbera luftburna föroreningar, ta upp koldioxid samt bidra till rening och viss fördröjning av dagvatten. Genomsläppliga ytor, exempelvis gräsytor, är särskilt viktiga för att kunna fördröja dagvatten vid kraftiga regn och därmed förhindra översvämning av fastigheter och anläggningar. Träd och buskar verkar temperaturreglerande och erbjuder skugga och visst vindskydd i närområdet. Växterna inom området förhindrar också erosion, lockar bin och andra pollinerande insekter och bidrar till fröspridning.</p> <p>Växtligheten inom området bidrar även till <i>stödjande</i> ekosystemtjänster som till exempel bildande av ny jord, fotosyntes och syresättning av luft och bidrar till kretsloppet av vatten, kol och näringsämnen och främjar även den biologiska mångfalden.</p> <p>Växtligheten bidrar också till ett antal <i>kulturella</i> ekosystemtjänster där forskning bland annat visar att grönska ökar upplevelsen av hälsa, välbefinnande och mental återhämtning.</p> <p>Planområdet är redan bebyggt och de förändringar som föreslås bedöms inte bedöms inte medföra någon betydande påverkan på ekosystemtjänster inom området.</p> |

