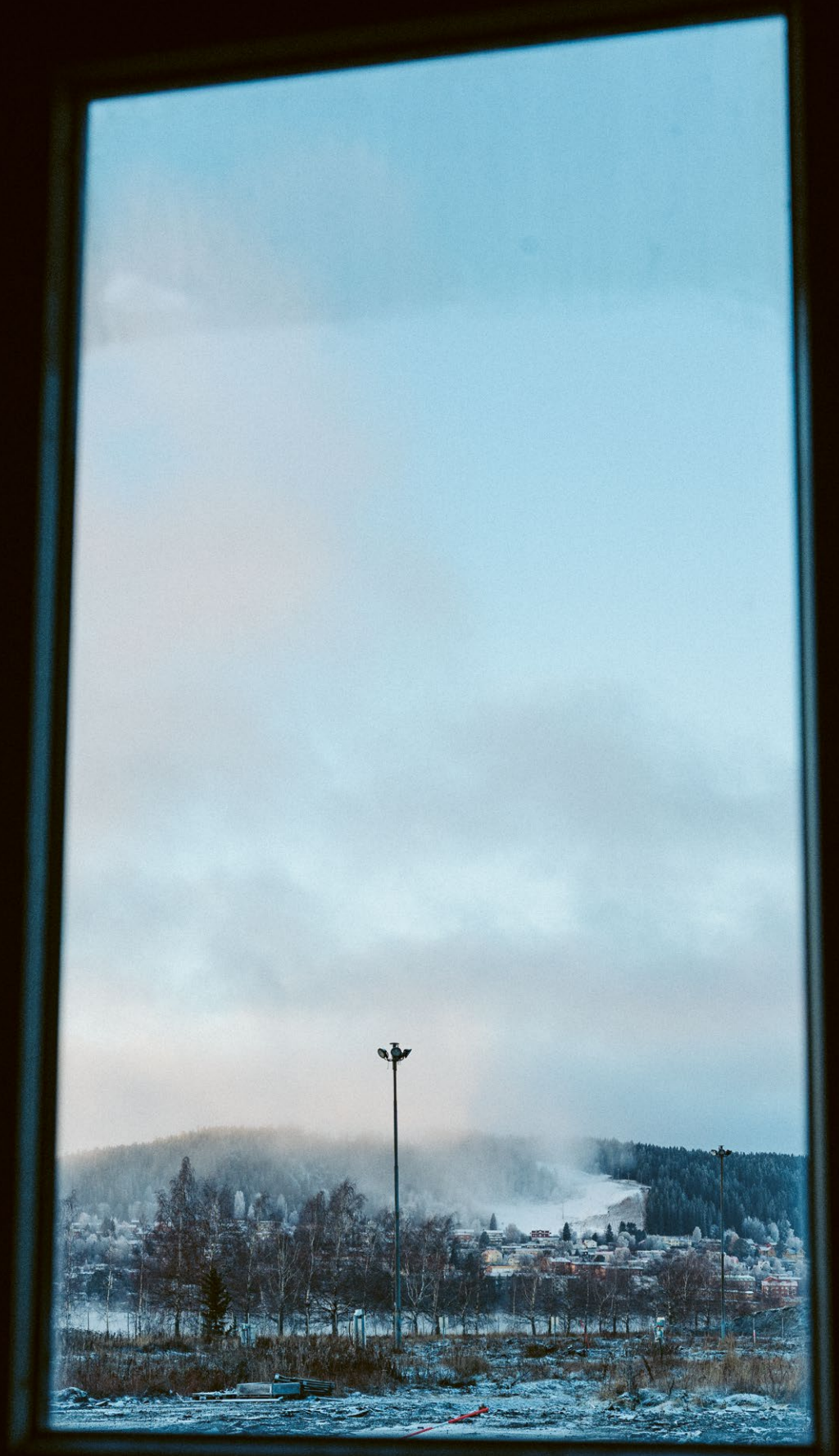


ÖSTER  
SUND

KONST  
HALL

ÖÖSTER  
SUNND

KONST  
HALL





ORDNING  
HÄR GÄLLER  
DESS INOMEN

XII



1. INTRODUKTION .....	8	6. KONSTNÄRLIG FÖRSTUDIE .....	60
2. BAKGRUND .....	12	7. DIALOGER OCH LOKALA RÖSTER OM EN KONSTHALL I ÖSTERSUND .....	74
2.1 Lokala, regionala, nationella och internationella mål		7.1 Dialoger med lokala aktörer i konstfältet	
2.2 Östersund som potentiell nod för samtidskonst		7.2 Konsthall Bonanza – Vad kan en konsthall vara?	
2.3 Förstudiens framtagande		8. UTBLICKAR NATIONELLT .....	80
3. KONST, ARKITEKTUR OCH NATUR I SAMSPEL .....	22	9. FASTIGHETSTEKNISKA UTREDNINGAR OCH KALKYL FÖR INVESTERINGSKOSTNADER ...	92
3.1 Storsjö strand – en ny stadsdel i Östersund		9.1 Statusbesiktning av byggnadens konstruktion	
3.2 Kulturhistoriska värden i Vagnverkstaden		9.2 Miljöinventering och statusbedömning	
3.3 Arkitektonisk omvandling		9.3 Brandtekniskt utlåtande	
3.4 Landskap och trädgård		9.4 Kalkyler av fastighetsanpassningar och omvandling av utemiljön	
3.5 Konstpark och stråk längs med Storsjöns strand		10. ORGANISATION, DRIFT OCH VÄRDET AV EN KONSTHALL .....	98
4. EN KONSTHALLS BETYDELSE I STADSUTVECKLING .....	36	10.1 Organisation och ägarskap	
4.1 Staden som transformation		10.2 Personella resurser	
4.2 Samhällelig närvaro och kraften i den		10.3 Konsthallens värden för samhället och en hållbar tillväxt	
4.3 Tillgång till konst och jämlika livsvillkor		BILAGOR .....	106
4.4 Tillgänglighetsanalyser och besökspotential		REFERENSER .....	106
5. VAD KAN EN KONSTHALL I ÖSTERSUND VARA? .....	44	SLUTNOTER .....	107
5.1 Rum för samtidskonst			
5.2 Konstpedagogik			
5.3 Konsthallen som demokratisk mötesplats			
5.4 Konst i offentliga rum och gestaltad livsmiljö			
5.5 Konstnärlig frihet och armlängds avstånd			
5.6 Konst och forskning			
5.7 Konst och gastronomi			
5.8 Samisk förvaltningskommun			
5.9 Residence i Vagnverkstaden			

# Introduktion

FRÖET TILL EN FRAMTIDA KONSTHALL kommer ur en flera decennier lång debatt om kulturhusets vara eller icke vara i Östersund. Politiken har enats om kulturhus i plural och en konsthall har lyfts fram som en av de platser som skulle kunna komplettera det befintliga kulturutbudet. Förstudien är ett resultat av samverkan på kommunal, regional och nationell nivå.

Utgångspunkten för denna förstudie är den blivande stadsdelen Storsjö strand som är en unik plats och möjlighet att sammanfläta målet om att utveckla nya mötesplatser för konst och kultur med målet om gestaltad livsmiljö. Att inkludera konsten och kulturens roll i stadsplaneringens tidiga skeden är att måna om möjligheten att förhöja människors livskvalitet, stärka en plats identitet och värna demokratiska värden.

Förstudien presenterar ett förslag på hur en omvandling av en befintlig vagnverkstad från 1900-talets början belägen i den blivande stadsdelen Storsjö strand skulle kunna bli till en konsthall. Vagnverkstaden har en central plats i Östersunds historia utifrån järnvägens betydelse för stadens utveckling. Genom en varsam renovering värnas befintliga kulturhistoriska värden samtidigt som fastigheten anpassas och görs ändamålsenlig för att visa samtidskonst. Platsen transformeras och blir till en publik plats för nya berättelser, gestaltningar och upplevelser att äga rum.

I förstudien presenteras en vision med de byggstenar som Östersund Konsthall skulle kunna vila på för att skapa en långsiktig hållbar infrastruktur där konsten är en självklar del. Förstudien lyfter både det

unika och det universella. Östersund som samisk förvaltningskommun är en viktig utgångspunkt för en framtida konsthall liksom Östersund som gastronomistad. Samtidskonst, konstpedagogik, konsthallen som mötesplats och offentligt rum samt konst och forskning är några av dessa beståndsdelar. Förstudien bidrar förhoppningsvis med fler kulörer till paletten av vad en meningsfull fritid kan innebära i kommunen.

En framtida konsthall har en stark förankring i lokalsamhället och röster från det lokala konstfältet är representerade i förstudien. Samtidigt lyfter vi blicken i omvärldsanalysen mot befintliga konstinstitutioners erfarenheter och perspektiv från olika platser och organisationer runtom i landet.

I förstudien presenteras platsens förutsättningar och framtida möjligheter utifrån olika perspektiv där element såsom konst, natur och arkitektur vävs samman till en helhet. En konsthalls betydelse utifrån ett socioekonomiskt perspektiv på stadsplanering, mobilitet och jämlikhet tas upp liksom kraften av samhällelig närvaro. I förstudien ingår en konstnärlig förstudie som undersöker Vagnverkstadens lager av historia, ger oss nya perspektiv och ingångar till platsens inneboende potential.

Med låga trösklar och konstnärlig höjd kan en framtida konsthall i Östersund bli en betydelsefull nod för samtidskonst – i Östersund/Staare, i Jämtland, i Saepmie.

KATA WENNBERG

*konst och kultursamordnare,  
Östersunds kommun*



# Bakgrund

ÖSTERSUND KONSTHALL

EN FÖRSTUDIE



I FLERA ÅRTIONDEN har kulturhusfrågan diskuterats i Östersund. Kommunfullmäktige beslutade den 28 april 2023 att ge kommunstyrelsen i uppdrag att i samarbete med berörda nämnder utreda politisk ambitionsnivå vad gäller innehåll, utbud och placering av ett eventuellt kulturhus. En politisk beredningsgrupp har arbetat med utredningen och lämnade sin slutrapport 26 november 2024.

Politiken har enats om en gemensam vision för kulturens utveckling i kommunen:

Östersunds kommun står bakom att kulturen ska vara fri och oberoende. Kommunens uppdrag är att ge förutsättningar för alla kulturyttringar och att alla medborgare ska kunna ta del av dem och själva kunna vara skapande människor. Kommunen ska också ge goda förutsättningar för de professionella kulturskapare som lever i kommunen.

Östersund ska vara en levande kulturstad där kulturutbudet är brett och tillgängligt för alla att ta del av och vara med och skapa. Som samisk förvaltningskommun är det också viktigt att Östersunds kommun arbetar aktivt för att synliggöra och tillgängliggöra samisk kultur och att samiska kulturutövares perspektiv vägs in vid utformning av kulturlokaler. Barn och unga ska vara en särskilt prioriterad grupp när det gäller kommunens kulturutbud. Däri ligger också att kulturskolans verksamhet behöver förstärkas och göras mer tillgänglig för barn och unga i hela kommunen.

Östersunds behov av kulturhus innebär inte att alla former av kulturutövning behöver samlas i ett enda hus. Det finns fördelar med att nyttja och rusta redan befintliga lokaler och komplettera med det som saknas. Det befintliga biblioteket behöver renoveras och kan med fördel utvecklas ytterligare. Det finns också behov av en konsthall och en större konsertlokal som uppfyller kraven för akustisk musik.

Kommunfullmäktige fattade 2024-12-17 §238 beslut om att anta Kulturhusberedningens slutrapport och gav samtidigt uppdraget till Tekniska nämnden i samarbete med Kultur och fritidsnämnden att genomföra föreslagen förstudie för en konsthall i Vagnverkstaden.

## 2.1

### LOKALA, REGIONALA, NATIONELLA OCH INTERNATIONELLA MÅL

Förstudien tar sin utgångspunkt i de nationella kulturpolitiska målen:

Målen för kulturpolitiken är att kulturen ska vara en dynamisk, utmanande och obunden kraft med yttrandefriheten som grund, att alla ska ha möjlighet att delta i kulturlivet och att kreativitet, mångfald och konstnärlig kvalitet ska prägla samhällets utveckling.

För att uppnå de kulturpolitiska målen ska kulturpolitiken:

- främja allas möjlighet till kulturupplevelser, bildning och till att utveckla sina skapande förmågor
- främja kvalitet och konstnärlig förnyelse
- främja ett levande kulturarv som bevaras, används och utvecklas
- främja internationellt och interkulturellt utbyte och samverkan
- särskilt uppmärksamma barns och ungas rätt till kultur

Arkitektur-, form- och designpolitiken baseras på begreppet gestaltad livsmiljö, vilket omfattar bland annat arkitektur, form, design, konst och kulturarv. Riksdagen antog 2018 följande mål och delpreciseringar för politikområdet:

Arkitektur, form och design ska bidra till ett hållbart, jämlikt och mindre segregerat samhälle med omsorgsfullt gestaltade livsmiljöer, där alla ges goda förutsättningar att påverka utvecklingen av den gemensamma miljön.

Det ska uppnås genom att:

- hållbarhet och kvalitet inte underställs kortsiktiga ekonomiska överväganden
- kunskap om arkitektur, form och design utvecklas och sprids
- det offentliga agerar förebildligt
- estetiska, konstnärliga och kulturhistoriska värden tas till vara och utvecklas
- miljöer gestaltas för att vara tillgängliga för alla
- samarbete och samverkan utvecklas, inom landet och internationellt.

New European Bauhaus (NEB) är ett initiativ inom EU av kommissionsordföranden Ursula von der Leyen som togs 2020.

Syftet med initiativet är att främja skapandet av byggnader, offentliga utrymmen och grannskap som är vackra, hållbara och inkluderande och som kan föra människor samman i en anda av samskapande och gemenskap. Initiativet har hittills fört samman aktörer från många olika politikområden på europeisk nivå, men också engagerat aktörer inom arkitektur, form och design – samt flera andra områden – i lokalsamhällen i hela Europa.<sup>1</sup>

Östersunds kommun siktar på att bli 75 000 invånare år 2040. Som en del i att förverkliga den målbilden så har kommunen tagit fram *Färdplan för hållbar tillväxt*.<sup>2</sup> I färdplanen är det tydligt framskrivet att kommunen, för att kunna erbjuda ännu fler medborgare ett bra utbud av kultur av olika slag, behöver investera i lokaler ämnade för olika kulturella aktiviteter. Här står även att en konserthall och en konsthall för samtida konst bör prioriteras för att stärka och utveckla den kulturella infrastrukturen i Östersund. Kommuner som vill vara attraktiva och konkurrenskraftiga i kampen om nya kommuninvånare måste skapa ett brett utbud av möjligheter och aktiviteter kopplade till medborgarnas fria tid.

I Strategi för kultur som Östersunds kommun har tagit fram står det att:

Nya och befintliga mötesplatser för kultur inom Östersunds kommun behöver utvecklas. Det för att ge goda förutsättningar för optimala kulturella upplevelser för de som tar till sig olika kulturyttringar och är en viktig del i Östersunds attraktionskraft.<sup>3</sup>

Den *Territoriella strategin för hållbar stadsutveckling i norra Sverige* är framtagen av det femåriga projektet *Thriving Northern Cities* som skapades i januari 2023. Östersund har tillsammans med Örnsköldsvik, Sundsvall, Umeå och Luleå, tagit fram en gemensam strategi för hållbar urban utveckling. I rapporten<sup>4</sup> beskrivs hur nordliga städer ska leda omställningen, och att vi behöver anta ett helhetsperspektiv som inkluderar hållbarhet, sociala och kulturella

värden, för att våra städer ska skapa goda livsmiljöer för alla invånare.

I *Attraktiva platser – bredare genomslag för politiken för arkitektur, form och design* pekar regeringen ut tre viktiga perspektiv i det fortsatta arbetet med gestaltad livsmiljö. Det första perspektivet handlar om att mer genomgående och på djupet se värdet av fler röster och ett delat ansvar med större delaktighet och dialog. Det andra perspektivet handlar om att i högre grad lyfta det befintliga värden. Det tredje perspektivet handlar om behovet av att i högre grad lyfta människors behov av estetiskt tilltalande livsmiljöer. I relation till målet om att estetiska, konstnärliga och kulturhistoriska värden ska tas till vara och utvecklas, är ett medvetet arbete med dessa perspektiv viktiga att bära med sig in i arbetet med att omvandla en plats.

Genomtänkt gestaltning har stor betydelse för vår hälsa och våra samhällens tillgänglighet och hållbarhet. Därtill har de senaste åren frågor om beredskap och trygghet behövt lyftas alltmer av det offentliga. Medan ogenomtänkt gestaltning kan påverka trygghet på ett negativt sätt kan arkitektur, form och design bidra till lösningar som stärker såväl säkerhet som trygghet.<sup>5</sup>

## 2.2

### ÖSTERSUND SOM POTENTIELL NOD FÖR SAMTIDSKONST

Jämtlands län är till ytan landets tredje största län, vilket motsvarar 12 procent av Sveriges yta. Samtidigt har länet ungefär 1,2 procent av landets befolkning. Östersund är den enda staden i ett stort glesbygdsområde vilket gör att en konsthall kan komma att utgöra en framtida nod för samtidskonst i regionen, i Åarjelsaepmie och i mellersta Norrlands inland. Det saknas en professionellt driven institution för samtidskonst. En konsthall kan bidra till att stärka konstens ställning och öka möjligheterna för fler kulturutövare att etablera sig och bo kvar. Östersund Konsthall kan bli en angelägenhet både lokalt, nationellt och internationellt.

Jämtland Härjedalen är, om inte den enda, så en av få regioner i Sverige, som saknar en offentligt finansierad konsthall. I Region Jämtland Härjedalens kulturplan för 2024–2027 står det tydligt framskrivet att:

Förutsättningar att kunna ta del av och ställa ut bild och form i länet har under de senaste 10–15 åren minskat. Majoriteten av de privata konstgallerierna har lagt ned sina verksamheter, det finns inte någon offentligt driven konsthall eller institution som visar samtidskonst och konstföreningarna har även de minskat i antal. De konstföreningar som återstår och de konstnärdrivna initiativen har i en allt större omfattning fått axla rollen som utställningsarrangörer. Deras arbeten vilar på ideell



basis och medelåldern bland medlemmarna är ofta hög, vilket utmanar en robust och långsiktig infrastruktur för konsten i länet.<sup>6</sup>

Tillgång till professionell bildkonst ska finnas i hela landet – för alla – enligt de nationella kulturpolitiska målen. I Kulturrådets rapport *På flera ben* som togs fram 2025 lyfts Region Jämtland Härjedalens försämrade förutsättningar för att kunna ställa ut och ta del av konst.

Konstnärernas Riksorganisation startade 1937 och företräder 3 500 yrkesverksamma bildkonstnärer, konsthantverkare och formgivare i Sverige och är de svenska konstnärernas fackliga organisation.

Bildkonst Sverige är en ideell branschorganisation som startades 2023 för arrangörer inom bildkonstområdet. Den omfattar allt från större konstinstitutioner, kommersiella gallerier, till konsthallar, fria konstaktörer och självorganiserade verksamheter i hela landet. Arrangörerna utgör en central del av bildkonstens infrastruktur. De möjliggör för publiken att möta konsten och därmed för konstnärerna att visa sin konst. Arrangörerna är också viktiga för den konstnärliga utvecklingen och produktionen. Rapporten *Bildkonstens arrangörer – stark konstnärlig utveckling men svag infrastruktur* sammanställer och belyser viktiga strukturella förändringar som har skett inom bildkonstområdet under de senaste 15 åren. Detta ger både en bakgrund till dagens situation och ett underlag för fortsatt agerande för ökad tillgång till professionell bildkonst i hela landet.

Dagens bildkonst rymmer allt ifrån måleri och skulptur till performance, film och installationer. Den konstnärliga utvecklingen inom området i Sverige är stark med hög kvalitet, hög internationaliseringsgrad och många nya aktörer även utanför storstadsområdena. Men det saknas idag resurser och strukturer som kan bära upp denna utveckling, vilket påverkar tillgången till bildkonst i hela landet.<sup>7</sup>

I rapporten *Kultur för tillväxt* som togs fram i februari 2026 av Nilsson & Månsson på uppdrag av Östersunds kommun har aktörer inom olika kulturyttringar intervjuats. Det konstateras att en professionellt driven konsthall saknas:

Konstnärerna beskriver att det finns ett starkt engagemang i kulturlivet i Östersund men nämner brist på struktur, resurser och professionella förutsättningar. Det finns en tydlig vilja att skapa mer samarbete, mötesplatser och verkstäder där konstnärer kan arbeta och utvecklas gemensamt. Flera pekar på behovet av bättre lokaler, stabil finansiering och en starkare utställningsverksamhet som kan nå nya målgrupper, särskilt barn och unga. En professionell konsthall och en tydligare kulturinfrastruktur efterfrågas.<sup>8</sup>

Konsthallen är en av de viktigaste platser där allmänheten kan möta konst och konstnärerna kan möta sin publik. Den har därmed en central funktion för en kulturpolitik som främjar allas möjlighet till kulturupplevelser, bildning och att utveckla sina skapande förmågor – som det uttrycks i de nationella kulturpolitiska målen. Det är framför allt i kommunerna, nära invånarna och det lokala konstlivet, som de offentligt finansierade konsthallarna finns. I Östersund saknas det dock idag en kommunal konsthall som drivs professionellt och därför är det mycket glädjande att höra att kommunen nu beslutat att utreda möjligheten att starta en sådan. En konsthall skulle inte bara ge Östersundsborna bättre möjligheter att ta del av konst av hög kvalitet utan också stärka det lokala konstlivet och bidra till en positiv utveckling av Östersund som kulturstad.

EVA MÅNSSON, verksamhetschef på Konstnärernas Riksorganisation

## 2.3

## FÖRSTUDIENS FRAMTAGANDE

Förstudien för en konsthall i Vagnverkstaden startades upp i maj 2025 då projekt-enheten tillsatte projektledare Anders Mårtensson att leda arbetet på Teknisk förvaltning tillsammans med konst- och kultursamordnare Kata Wennberg på Kultur och fritidsförvaltningen. En tvärdisciplinär arbetsgrupp formades utifrån olika kompetenser och perspektiv på fysisk planering, konst, arkitektur och landskap. GIS-enheten har bidragit med stadsrumsanalyser till förstudien. Förstudien har tagits fram i samverkan med Region Jämtland Härjedalen och Statens konstråd.

I förstudien presenteras hur Vagnverkstaden skulle kunna omvandlas till en konsthall. Omvärldsanalys med inspirerande exempel från konsthallar på andra platser i landet är ett viktigt inslag. Förstudien är gjord utifrån en konsthalls specifika krav och förutsättningar för att skapa ett förslag till omvandling som är så ändamålsenligt som möjligt.

Vi har haft en löpande dialog med de tjänstepersoner som arbetar med detaljplaneringen för Storsjö strand, etapp tre, där Vagnverkstaden är belägen.

Vi som har ingått i arbetsgruppen inom i Östersunds kommun är: Anders Mårtensson, projektledare, Kata Wennberg, konst och kultursamordnare, Maria Boberg, stadsarkitekt, Jenny Jernström, stadsbygg-

nadsstrateg, Frida Larsson, stadsträdgårdsmästare, Kristina Strömgren, konstsamordnare. I förstudien har vi samverkat med konstnärduon Gideonsson/Londré, yrkesverksamma konstnärer i Kallrör, Jämtland, Paul Loader och Christel Elvsgård Ekman på arkitektbyrån GisteråSjöstrand, Karin Kvam, konstkonsulent på Region Jämtland Härjedalen samt Elena Jarl och Elin Hagström, curatorer på Statens konstråd. Utöver de personer som har ingått i arbetsgruppen har vi tillfrågat personer med särskild kompetens att bidra med kunskapsstöd och texter till förstudien. Dessa är omnämnda löpande i förstudien. Sandra Rhodin, landskapsarkitekt på Pontarius, har bidragit med en platsanalys och möjliga gestaltungsprinciper.

Tack till alla konsthallar som har bidragit med värdefulla inspel och underlag till förstudien. Särskilt tack till Trollhättan konsthall, Färgfabriken, Havremagasinet, Oskarströmsmagasinen och Göteborgs konsthall för att ni så generöst har bidragit med er tid och erfarenheter och presenterat era verksamheter för arbetsgruppen.

Tack till alla lokalt verksamma konstnärer, konstnärskollektiv och konstföreningar som har deltagit på dialogträffar och bidragit med era perspektiv och ovärderliga kunskap.

Tack till alla aktörer som har bidragit till en lokalt, regionalt och nationellt förankrad förstudie om en framtida konsthall i Östersund.

Slutligen, varmt tack till Statens konstråd och Region Jämtland Härjedalen för god samverkan.



# Konst, arkitektur och natur i samspel

KONST, ARKITEKTUR OCH NATUR är alla delar som har betydelse för människans identitet och välbefinnande. Arkitektur inrymmer till viss del både natur och konst då det är ett multidisciplinärt ämnesområde som spänner från de stora landskapsrummen till detaljer i byggnader. En viktig dimension av arkitektur är de kulturella, historiska och sociala sammanhang i vilken den skapas.

Storsjö strand är en ny stadsdel som växer fram, en plats som befinner sig i omvandling där Vagnverkstaden med dess kulturhistoriska värden har möjlighet att bli ett kulturellt nav i den nya stadsdelen. Att tillvarata kulturhistoriska värden i stadsutveckling är ett sätt att både återbruka det vi har och levandegöra historia och berättelser. Ingjuta nytt liv, ny mening och betydelse i det som redan bär på minnen och mening från förr.

En styrka med platsen är närheten till Storsjön och den storslagna fjällutsikten och med det följer även ljusinsläppet in i fastigheten och utblickarna genom de stora fönstren. Att integrera det exteriöra med det interiöra till en arkitektonisk helhet där rum, grönska, ljus och närheten till vatten vävs samman i ett helhetligt förslag till omvandling, är avgörande för att tillvarata platsens inneboende potential.

Vagnverkstaden och den blivande nya stadsdelen med närheten till Storsjön och utsikten över fjällskapet, skulle kunna bli en ny målpunkt. Ett besöksmål nära järnvägsstationen med konstupplevelser i en kulturhistoriskt värdefull byggnad som andas stadens historia. Konststråket längs

Storsjöns strand kan bli en portal till en skulpturpark som skapar en lunga, en grön oas, i den framtida stadsdelen.

## 3.1.

### STORSJÖ STRAND – EN NY STADSDEL I ÖSTERSUND

Storsjö strand är under omvandling från ett tidigare lager- och hamnområde till en ny central sjönära stadsdel. En bärande tanke med utvecklingen av Storsjö strand är att skapa förutsättningar för en hållbar och levande stadsdel som är till för både besökare och boende. Området ska ha ett varierat innehåll med bostäder och inslag av lokaler i en blandning av bebyggelse typer och skalor. Det är också viktigt att det finns vackra rörelsestråk och offentliga platser i området.

Förutsättningarna för att skapa en vacker och tilltalande ny stadsdel är goda, där utsikt, vattenkontakt och inslag av historiska byggnader är viktiga delar.

När järnvägen kom till Östersund år 1879 drogs den nära Storsjöns dåvarande strandlinje. Järnvägen blev inledningen till en expansiv period i staden. Schaktmassor från de många byggnadsarbetena tippades nedanför järnvägen och strandlinjen kom successivt att förflyttas utåt. Den utfyllda marken användes för järnvägsändamål, upplag och verksamheter av olika slag.

Det attraktiva och centrala läget, med sjö- och fjällutsikt gjorde att tankar på att förädla strandområdet med stadsmässig bebyggelse

föddes för många år sedan. I samband med stadens 200-årsdag 1986 mottog kommunen en gåva i form av ett imponerande modellbygge av strandens omvandling – med bostäder, arbetsplatser och kultursatsningar. Syftet var att inspirera och ge idéer till en aktiv omvandling av området.

Ett projekt med hotell och bostäder initierades i början av 1990-talet men kom då inte till genomförande. Stranden-frågan aktualiserades åter i början av 2000-talet då Beijers byggvaruhus flyttade sin verksamhet från platsen och en stor sammanhängande yta frigjordes. Banverket startade en utredning om järnvägens framtida markbehov och vilka delar som kunde planläggas för annan användning.

En fördjupad översiktsplan för Storsjö strand antogs 2009 och spårområdet minskades därefter. Den första detaljplanen för ny bostadsbebyggelse antogs 2013 och 2018 var det inflytt i de första kvarteren på stranden. Ytterligare två planer för bostadskvarter och gång och cykelbro har antagits. Arbete pågår med planläggning av den sista och tredje etappen som omfattar Vagnverkstaden och området norr om den. Vagnverkstadens kulturhistoriska värden och potentialen i en ny användning av byggnaden har en viktig roll i stadsutvecklingen och den fortsatta detaljplaneringen av området.

Ambitionen är att tillåta en stor variation i utformningen av bebyggelsen i det nya området. Den är fond till det viktiga publika stråket längs stranden, samt en anblick både från sjösidan och mot entrén till staden via järnvägen.

Målpunkter som lockar människor till om-

rådet är en viktig del i områdets attraktivitet. Service i form av exempelvis caféer eller matställen är viktiga inslag liksom vackra offentliga platser och platser för kultur.

Stråket längs vattnet genom det nya området utgör en del i ett viktigt rekreativ-stråk som leder från Lugnvik, via området nedanför Jamtli, Badhusparken och hamnen genom Storsjö strand och vidare mot Minnesgårde, Odensala och Brunflovisken. Längs stråket finns möjlighet att uppleva utsikt, vattenkontakt, parker, natur, kultur, service och det används för rekreation i form av promenader, cykling och löpning.

I utvecklingen av det nya området gestaltas gångstråket närmast vattnet, med ny markbeläggning, planteringar, belysning och offentlig konst som ska samspela på ett bra sätt. Ambitionen är att skapa ett attraktivt offentligt rum som lockar till utevistelse och stimulerar till möten mellan människor. Här ska finnas lektytor, sittplatser, planteringar samt ytor för spontana aktiviteter. I vattenområdet finns plats för småbåtshamn och bryggor som en förlängning av strandparken ut i vattnet. På flera ställen utvidgas stråket med mindre och större platser och parktytor. Framför gång och cykelbron och trappan bildar en större park ett öppet grönt torg. Små byggrätter, med publikt eller halvpublikt innehåll, möjliggörs längs strandstråket.

Utbyggnaden av bostadskvarteren i etapp två har påverkats av konjunkturen och tagit längre tid än förhoppningarna var när en markanvisningstävling genomfördes 2021. Under 2026 kommer bygglov troligen att beviljas för ytterligare kvarter i etapp två.

Området Storsjö strand kommer att fortsätta växa kvarter för kvarter. Materialpriser, räntor och konjunktur påverkar i vilken takt utbyggnaden sker. Planarbetet för etapp tre pausades hösten 2025. Ett fortsatt arbete med omvandling av Vagnverkstaden behöver samordnas med detaljplanearbetet för området.

MARIA BOBERG,  
stadsarkitekt, Östersunds kommun

## 3.2

### KULTURHISTORISKA VÄRDEN I VAGNVERKSTADEN

#### Historik

Efter att järnvägen kom till Östersund 1879 förlades centralstation, verkstäder, lokstallar, magasin med flera byggnader på Söder. I takt med att stambanorna byggdes ökade behovet av vagnverkstäder för att underhålla och reparera person- och godsvagnar. Vagnverkstaden uppfördes 1881 och var den första lok- och vagnverkstaden i Östersund. Den placerades i anslutning till lokstallet vid bangårdens östra ände och byggdes ut i omgångar kring sekelskiftet 1900. Lokstallet och Vagnverkstaden var i drift fram tills en ny verkstad byggdes i Lugnvik norr om staden 1975 och de sista resterna av verkstaden revs efter 2001. Intill den gamla nu rivna verkstaden byggdes 1903 en ny vagnverkstad med samman-

byggd snickeriverkstad som efter ombyggnader står kvar idag. Längre söderut byggdes ett lokstall med 12 platser och ett vattentorn 1915 efter att inlandsbanan anslutit till Östersund. Stallet utökades med 15 platser och en expeditionsbyggnad 1918. En anpassning av byggnaden har därefter skett under 1970-talet för att passa skötsel av motorvagnar och senare omkring 2000 efter att Inlandsbanan förlagt sina personal-, administrations- och verkstadslokaler i stallet.

I många industrialiserade länder tillkom och expanderade järnvägssystemen under 1800-talets första hälft. I Sveriges dröjde det till 1854 innan riksdagen beslutade att staten skulle bygga, äga och driva järnväg. Under 1800-talets andra hälft kopplades Sverige ihop på ett helt nytt sätt, vilket bland annat medförde framväxten av nya städer längs stambanorna. För att förenkla för tågens tidtabeller infördes även enhetlig tid i hela riket. Tidigare hade exempelvis Stockholm och Göteborg haft en tidsskillnad på 24 minuter, men efter järnvägens tillkomst fick Sverige en standardtid.

Järnvägens ankomst till Östersund 1879 satte fart på stadens expansion. SJ:s verkstäder var en stor arbetsplats och många arbetare byggde egna hem i stationsområdets närhet. Stadens befolkning på 2000 personer fördubblades fort, och vid 1890-talets mitt hade antalet innevånare vuxit till ca 6000. Stadens utveckling till följd av järnvägens ankomst syntes även i den blomstrande handeln. Östersund fick dessutom en alltmer stadslig siluett tack vare de nya byggnaderna som uppfördes.



### Byggnadens karaktär

Byggnaden präglas av en sober men robust tegelarkitektur med genomgående välutformade detaljer såsom fönster- och dörrportiker samt tegelornamentik. Byggnaden är välbevarad även om några ändringar gjorts genom åren i takt med att byggnaden varit i bruk – exempelvis har portar bytts ut.

Tegelfasader, fönster- och dörr/portvalv och tegelornamentik, äldre fönster och dörrar, smörjgropar, tegelvalv, pelare och takstolskonstruktion är exempel på kulturhistoriskt värdefulla byggnadsdelar och detaljer.

Den invändiga upplevelsen av byggnaden präglas av sambandet mellan rumsligheter

med olika takhöjd; från vagnhallens rymd till de lägre sidopartierna. Långa siktlinjer sträcker sig inom byggnadsvolymer, och såväl pelare som fönsteröppningar skapar en känsla av rytm. Ljuset utifrån filtreras in genom de vackra fönstren, ytskiktens patina vittnar om tiden som gått och de igenmurade valven åskådliggör byggnadens tidslager.

### Kulturhistoriskt värde

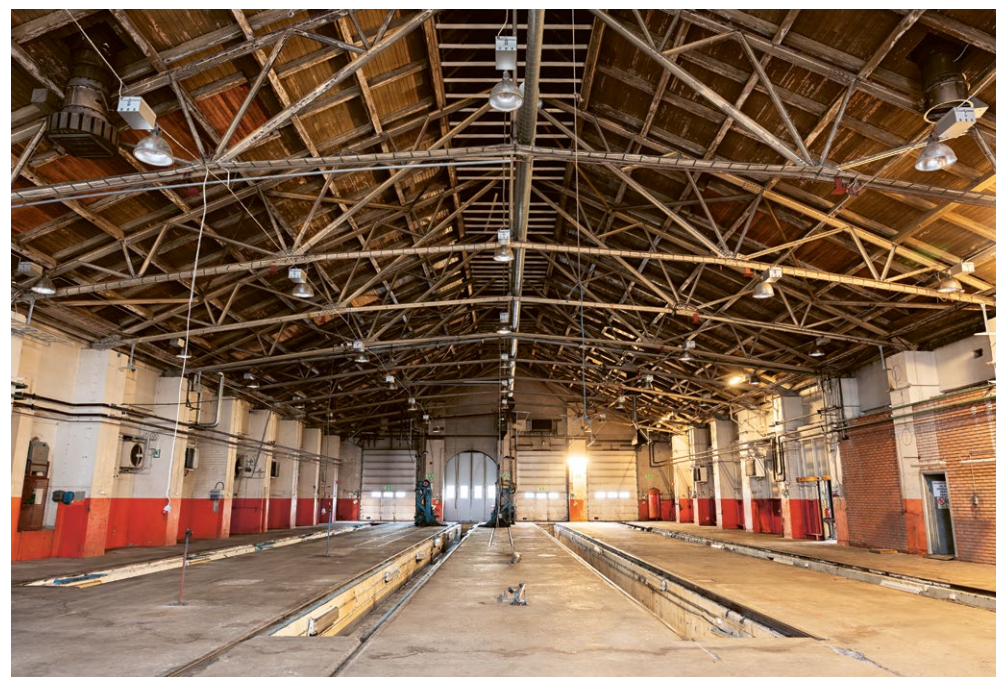
Byggnaden har ett högt kulturhistoriskt värde.

Byggnaden är placerad i ett exponerat läge och är en värdefull del i upplevelsen av miljön tillsammans med kvarvarande byggnader från samma period. Den har därmed ett miljöskapande värde.

Järnvägens framdragande har haft stor betydelse för samhällets utveckling och för Östersund som residensstad. Byggnaden är en levande historiebok som påminner om järnvägens betydelse under 1800-talet. Byggnaden har därmed ett samhällshistoriskt värde.

JENNY DAHLÉN VESTLUND,  
*bygglovsarkitekt och sakkunnig inom kulturhistoriska hus, kulturmiljöer och byggnadsvård, Östersunds kommun*

HANNA STIGENIUS,  
*bygglovsarkitekt, Östersunds kommun*



## 3.3

### ARKITEKTONISK OMVANDLING

#### Bakgrund och nuläge

Gisteråsjöstrand Arkitektur AB har på uppdrag av Östersunds kommun genomfört en förstudie av den före detta vagnverkstaden på fastigheten Östersund Staden 2:1. I förstudien har en användning som konsthall utretts. Se bilaga 1, för Gisteråsjöstrands fullständiga presentation. I presentationen redovisas planer och inspiration för byggnadens framtida användning.

Verkstadsanläggningen kring tågtrafiken i Östersund har utvidgats i flera etapper.

År 1903 uppfördes den vagnverkstaden med sammanbyggd snickeriverkstad som i denna förstudie utretts för användning som konsthall. Denna byggnad har byggts ut i etapper genom åren. Under användningen som industrilokal har en del av de ursprungliga detaljerna förändrats eller tagits bort, ibland på ett funktionellt men mindre varsamt sätt, utan hänsyn till det befintliga.

Taklanterniner och vissa fönster har satts igen. Samtidigt har nya fönster, industriportar, teknikinstallationer och bjälklag tillkommit. Invändiga öppningar har fyllts igen i samband med tillbyggnader, och även takmaterialet har bytts ut.

Den långvariga användningen som vagnverkstad, i kombination med tidens gång, har satt tydliga avtryck i byggnadens struktur och material.

### Förslag till ombyggnation

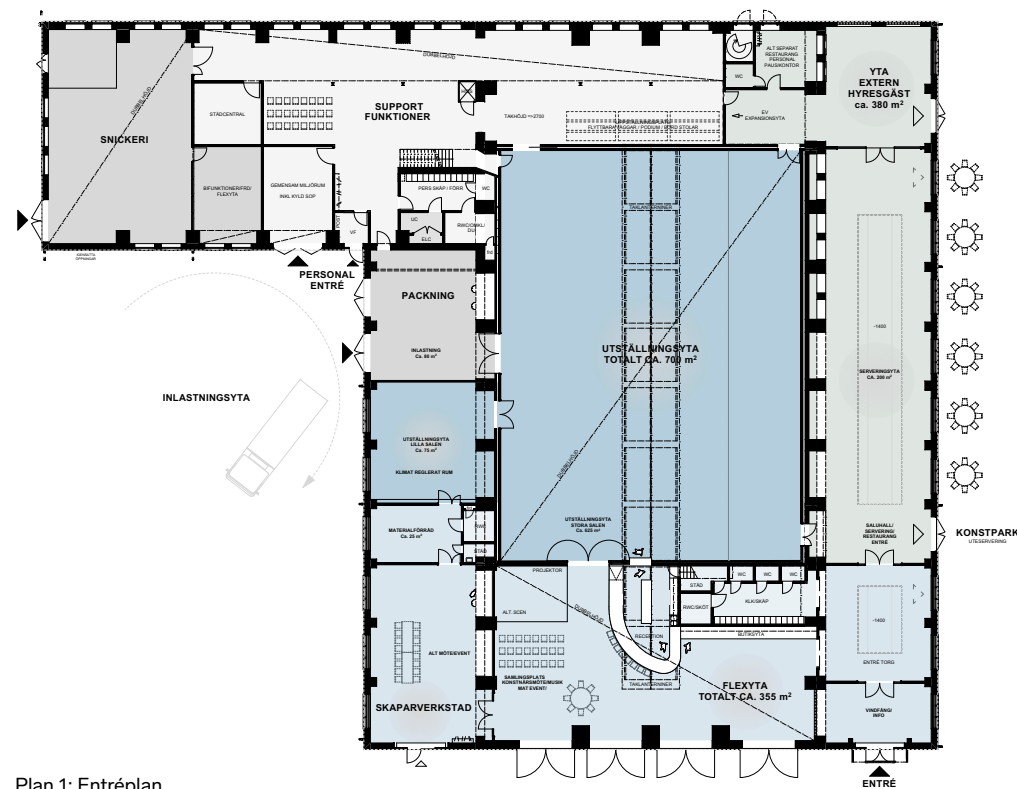
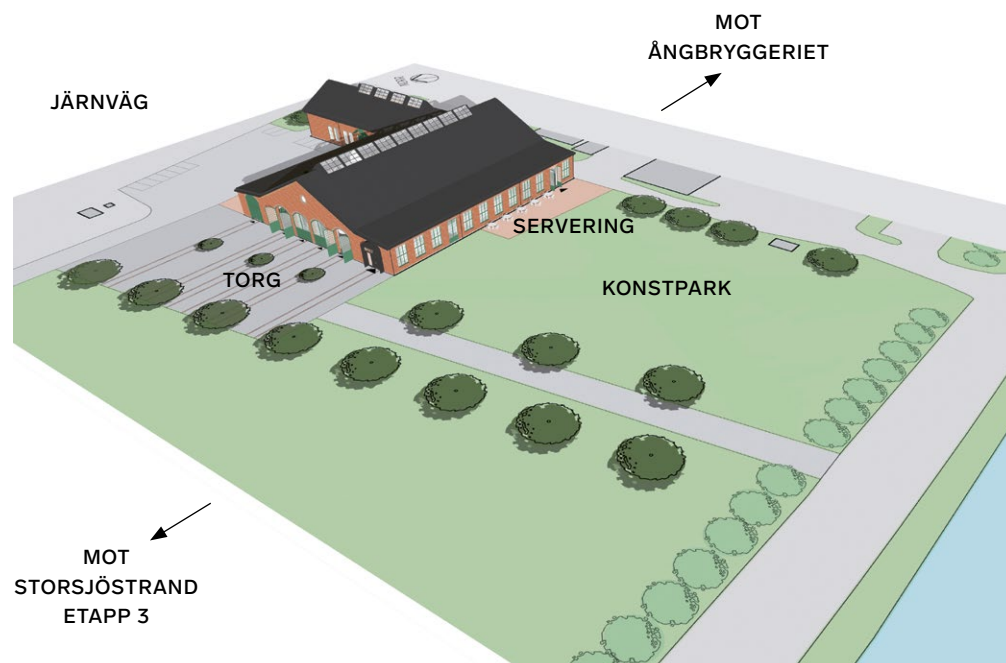
Förslaget presenterar en konsthall för samtida konst, med tillhörande matupplevelser och flexibla utrymmen för evenemang och konstpedagogik. Målet har varit att skapa en målpunkt för stadens och regionens invånare som i samband med utvecklingen av Storsjö strand kan få en stark koppling till resten av Östersunds stadskärna.

Ett förslag har tagits fram där områdets karaktär, kvaliteter och möjligheter har lyfts fram. Flödena i den befintliga byggnaden har studerats och, med hänsyn till miljöinventeringar, har vissa åtgärder arbetats in i ritningsmaterialet.

Byggnadens utformning och karaktär tar avstamp i ett återblickande mot det tidigare fasaduttrycket och platsens historia. Detta kombineras med åtgärder såsom tillbyggnad av ett entresolplan för bland annat kontorsplatser, samt anpassningar till ljusförhållanden som lämpar sig för en konsthall.

Förslaget möjliggör att delar av verksamheten kan vara öppna medan andra hålls stängda. Till exempel kan restaurangen hålla öppet oberoende av utställningsverksamheten. Funktionernas placering utformas så att verksamheter kan expandera ut från byggnaden i form av torg, park och serveringsytor.

Konsthallen kan bedriva verksamhet för



Plan 1: Entréplan

att visa samtida konst med såväl nationell som internationell spets, samt med lokal och regional förankring. Utöver utställningar kan verksamheten även inkludera evenemang såsom workshops, konstföreläsningar och upplevelser inom mat och dryck. I förslaget ryms också skapande verksamhet för olika åldrar samt arbetsplatser för konsthallens personal.

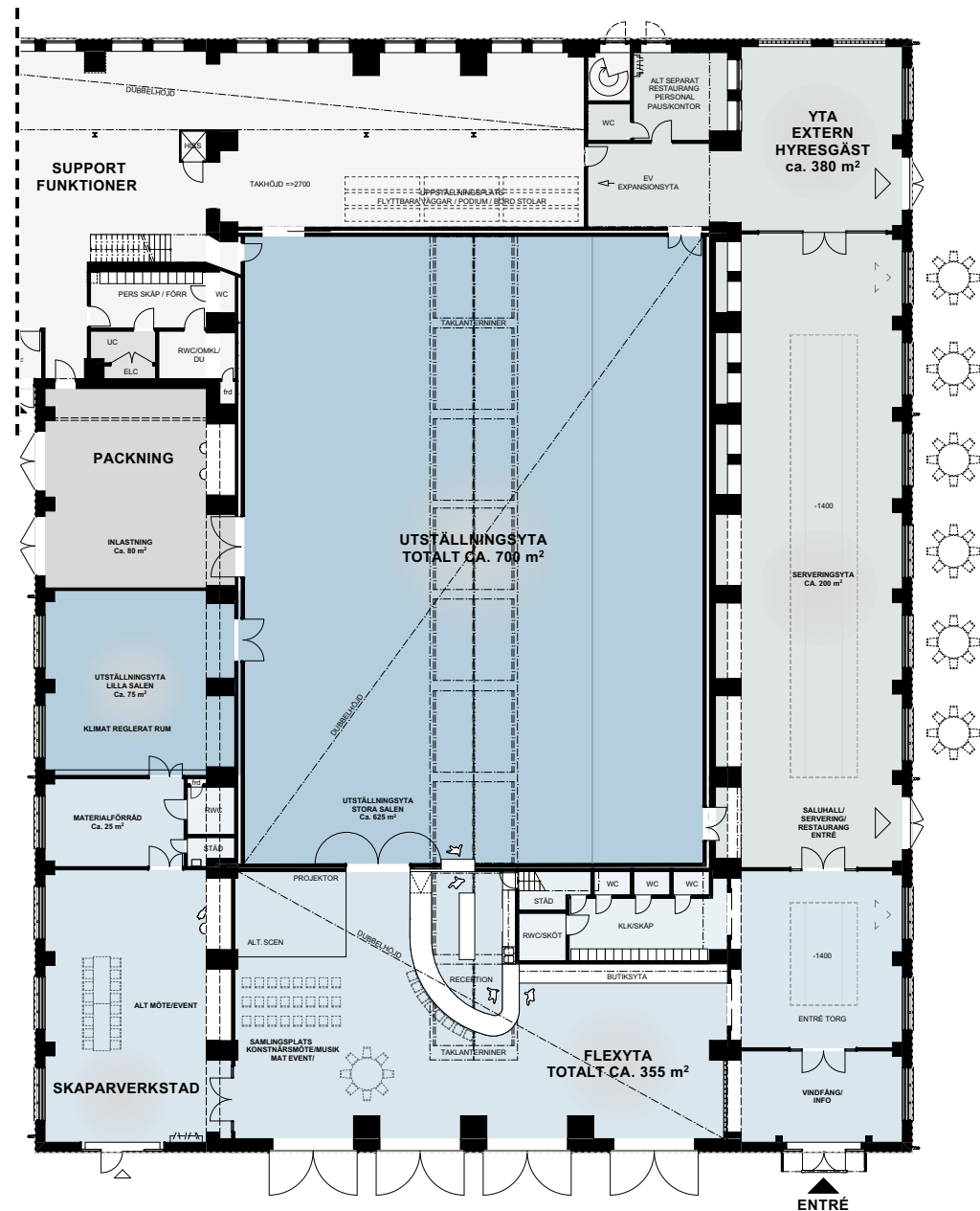
### Entréplan

Byggnadens utformning inriktas mot publika ytor på två fasader, medan inlastning och supportfunktioner koncentreras till den nordvästra sidan av byggnaden mot järnvägsspåren.

Besökare möts av ett entrétorg där toaletter och kapprum är placerade. I anslutning till detta ligger restaurangen samt konsthallens reception med tillhörande butik. Restaurangen ansluter till konstparken med dess uteservering där man har utblick över Storsjön och Oviksfjällen.

Vid receptionen finner besökaren entrén till utställningsytan samt en samlingsplats som kan användas för presentationer och evenemang. I anslutning till receptionsytan finns en skaparverkstad för konstpedagogisk verksamhet. Skaparverkstaden har även en separat entré.

Utställningsytan är på ca 700 kvadratmeter och innefattar en mindre sal som kan



Plan 1: Entréplan

klimatregleras för känsligare konstverk.

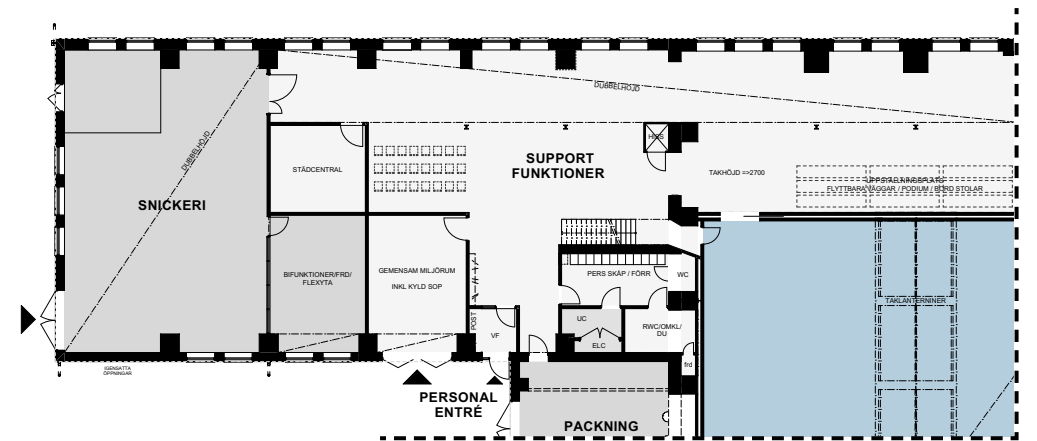
I anslutning till utställningsytan finns ett pack- och inlastningsrum för konst med inlastning från den nordvästra sidan av huset.

Den sydvästra delen av huset utgörs av supportfunktioner till konsthallen, så som snickeri, förråd, miljörum, personalytor samt utrymmen för tekniska installationer.

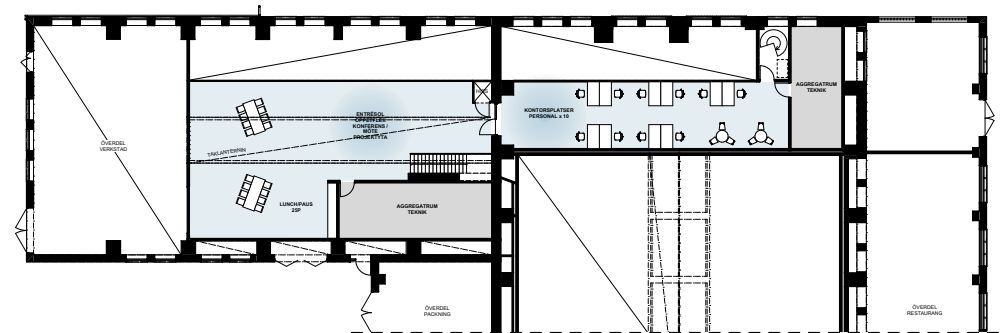
### Entresolplan

Ett entresolplan föreslås, vilket kan inrymma både personalytor och tekniska funktioner så som ventilationsaggregat.

Detta förläggs i sydvästra delen av huset med koppling till konsthallens supportfunktioner. Här finns plats för kontorsplatser, personalutrymmen samt mötesrum.



Plan 1: Entréplan



Plan 2

## 3.4

## LANDSKAP OCH TRÄDGÅRD

**Biologisk mångfald på förorenad mark**

Området runt Vagnverkstaden är idag en så kallad ruderatmark som har påverkats starkt av mänsklig verksamhet. På ruderatmarker finns växter som specialiserat sig på intensiv förökning och trivs i torr och öppen mark. Östersunds kommun tog 2022 fram en nätverksanalys över habitat för vilda pollinatörer.<sup>9</sup> I den pekade ett område

i anslutning till bangården och runt Vagnverkstaden ut som en värdefull livsmiljö för pollinatörer som vildbin och andra steklar, dag- och nattfjärilar, blomflugor och andra flugor samt skalbaggar. I obesprutade delar av spårområdet, sidoområdet och de obyggda ytorna har artrika miljöer kopplade till pollinatörer utvecklats.

I området finns en torrängsflora med gott om käringtand, fjällvedel, vitklöver, rödklöver, humlelusern, vit sötväppling, färgkulla, flockfibbla och flera andra örter. Utöver den artrika örtfloran som levererar nektar- och pollen finns gott om öppna sand- och grusmiljöer som skapar boplatser för rovkastor, getingar, vildbin och andra insekter. Det är



idag en centralt belägen mångfaldszon där även till exempel harar och fåglar finner en livsmiljö mitt i staden.

Ruderatmarken är dock ingen konstant, i och med att verksamheter upphör och markstörningar minskar, kommer den att övergå till mer ordinär gräsmark. Så småningom får buskar fäste och igenväxning börjar.

**Landskapet**

I landskapet finns däremot konstanter, den långsträckt Brunflovisken, det smala Tjalmarsundet, Frösöns bergkullar och bebyggelse, de skogklädda höjdryggarna i söder och fjällkedjan längre bort i väster. Den lilla staden Östersund i öster, där landskapet är ständigt närvarande genom utblickar längs gatorna. Nere vid stranden där Vagnverkstaden ligger vidgar sig vyerna över sjön och utblicken mot fjällen är storslagen.

**Järnvägen och trädgårdskulturen**

Järnvägens ankomst till Östersund och Jämtland i slutet av 1800-talet bidrog starkt till utveckling av trädgårdskulturen i regionen. Från att tidigare mest bestå av odling för försörjning, spreds nu nya trädgårdsideal genom att offentliga planteringar blev förebilder och att prydnadsväxter blev mer allmänt tillgängliga. Vid Statens Järnvägars (SJs) plantskola som låg vid nuvarande Jamtliområdet drevs plantor upp för stationsområdena längs Mittbanan. Rader av popplar och björk planterades längs med järnvägen i staden för att skydda mot gnistbildning och rök från ångloken.

Häckar planterades som hinder för djur och människor att gå upp på spåren. Planteringarna ansågs vara en del av nyttan med järnvägen. Inom Östersunds stadsbebyggelse anlades vid denna tid även flera stadsparkar med planteringar.

**En ny stadsdel med parker**

Nya parker har sedan anlagts med stadens årsringar och även Storsjö strand kommer att få parkytan anpassade efter dagens behov. Stora arbeten med sanering av förorenad mark väntar dock för att kunna uppföra bostäder och parker. Med traditionella saneringsmetoder flyttas ofta föroreningarna vilket ger upphov till transporter av massor och utsläpp av växthusgaser. Nya metoder provas därför, till exempel att plantera växter med förmåga att ta upp, bryta ner eller binda föroreningar som då anrikas i växtmassan och sedan skördas och destrueras eller tas om hand. Processen, som kallas fyto Remediering, kan vara aktuell för Storsjö strand för att rena förorenade ytor till lägre kostnader och utsläpp än metoder med tvättning och bortschaktning. Samtidigt som platsen gestaltas, kan den användas av människor och tillföra fler ekologiska funktioner under reningsprocessen.

En naturlig plats för en park är mellan Vagnverkstaden och Storsjön genom både läget och den potentiella kopplingen till konsthallens verksamhet. De olika faserna området gått igenom ger en spännande dimension till platsen. Möjlighet för reflektion över samband mellan platser och händelser, landskapets och elementens



krafter och vår mänskliga iver att bruka och ställa i ordning, eller vad som händer när vi inte gör det. Samband mellan platsen för en tågverksstad, SJ:s bidrag till Östersunds parker och planteringar, de vilda och invandrande växternas förmåga att kolonisera övergiven mark och kanske även växters förmåga att rena den mark som förorenats av industri- och verkstadsverksamheter.

FRIDA LARSSON,  
stadsträdgårdsmästare, Östersunds kommun

Landskapsarkitekt Sandra Rhodin på Pontarius AB har tagit fram ett antal gestaltungsprinciper till förstudien som redovisas i bilaga 2. Platsens inneboende värden och framtida möjligheter analyseras i ett första förslag på hur utblickar, inramning och spår av historia kan tillvaratas i en omvandling av utemiljön.

# 3.5

## KONSTPARK OCH STRÅK LÄNGS MED STORSJÖNS STRAND

Utvecklingen av ett konststråk med offentlig konst längs med Storsjön är redan påbörjat och kommer att utvecklas vidare i takt med att den nya stadsdelen Storsjö strand växer fram. Kultur och fritidsnämnden har avsatt särskilda investeringsmedel för att förhöja områdets attraktivitet. Skulpturen *Reminiscence* i brons av Assa Kauppi placerades 2024 mellan de nybyggda husen i första etappen och Storsjön. En konstnärlig gestaltning av Erika Stöckel är under produktion och kommer att placeras i andra etappen, i parken mellan järnvägsbron och Storsjön så snart bebyggelsen i området börjar ta fart och parken blir till.

Ett konststråk längs med Storsjöns strand skulle kunna sträcka sig från Jamtli till Vagnverkstaden och vidare mot och bortanför Minnesgårde. Det kan bli ett inbjudande stråk för natur- och konststupper där befintliga offentliga konstverk inkluderas. I Badhusparken finns sedan 1921 skulpturen *Far och son* i brons av Olof Ahlberg, fontänen *Hantverksbrunnen* med bronsreliefer av Torsten Fridh från 1959 och en lekskulptur i trä av Einar Hagnestad från 1984. Stråket rör sig vidare mot hamnområdet, där den formgivna muren i tegel och skiffer *Flex Fluxus* av Erik Rören från 2008 finns och skulpturen *Hjärtat av guld-*

*Raketen* i stål med integrerade sittytor i trä av Anette Olsson från 2005.

Mellan Vagnverkstaden och Storsjön finns möjligheten att väva samman historia och framtid i mötet med samtidskonsten. Konststråket kan här accentueras med konstverk som besökare kan ta del av utomhus i anslutning till Vagnverkstaden.

Arbetet med den offentliga konsten integreras i plats – och stadsutvecklingen av Storsjö strand. Temporära interventioner på platsen under etablerandet av en konsthall kan bli till ett konstnärligt undersökande av platsens potential, såsom den konstnärliga förstudien av Gideonsson/Londré som presenteras i denna förstudie.

# En konsthalls betydelse i stads- utveckling

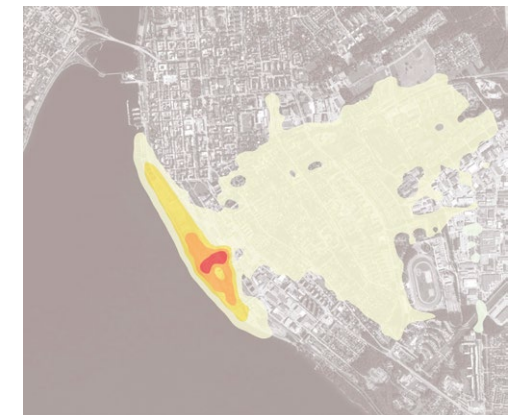
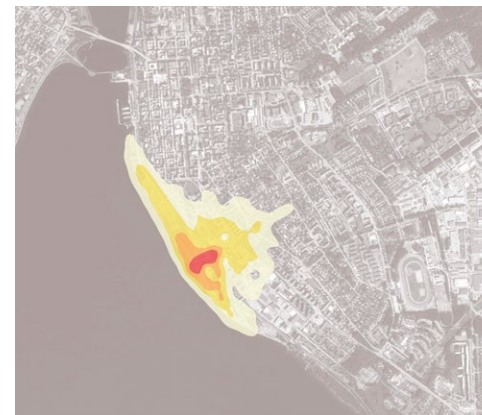
## 4.1

### STADEN SOM TRANSFORMATION

EN STAD ÄR alltid under förändring. Det är en del av stadens funktion, att transformeras utifrån varje tids behov. Många gånger förknippas staden med sina hus och det stadsliv som försiggår i dessa byggnader. Dock är rummen mellan byggnaderna oftast de tidsmässigt trögaste elementen i en stad och därmed bärare av staden.

På Söder pågår en stadsomvandling. Vissa byggnader har eller kommer att försvinna och ersättas med nya. Andra kommer att byggas om för att välkomna ny användning och vissa byggnader kommer bestå med dagens användning. Transformeringsen möjliggör för den centrala staden att utvidgas till att omfatta en större geografi. I denna omvandling är det värdefullt att

omhänderta potentialen i både stadsstrukturen och enskilda byggnader. Vagnverkstaden har ett historiskt djup. Den bär ett kollektivt minne i staden och är därför viktig att lyfta fram i stadsomvandlingen som en offentlig samlingspunkt. Inom stadsstrukturen i denna del av staden finns dels starka barriärer såsom järnvägen och Storsjön dels starka stråk exempelvis Rådhusgatan som möjliggör tillgång till staden. Den funktion som Söder historiskt haft har i sig genom byggnadsvolymer och brist på tillgänglighet för allmänheten medfört barriärer. I stadsomvandlingen av Söder är viljeinriktningen att bryta upp de stora volymerna och tillskapa genare stråk i området för att omhänderta potentialen som området bär. Järnvägen kommer dock alltid vara en mycket stark barriär vilket begränsar kontakten mellan den övre och nedre sidan om järnvägen. Passager samt tydliga målpunkter på respektive sida om järnvägen är därför av betydelse för att brygga över



Med hjälp av stadsformsanalyser kan effekterna av en passage över järnvägen i Vagnverkstadens förlängning studeras. Beroende på skala har den olika sammanlänkande påverkan, kraftfullt inom stadsdelen men också långt upp i stadens struktur.

avstånden. Vagnverkstaden ligger i Furu-torpsgatans förlängning. Ett stadsrum som har en integrerande sträckning i stadsstrukturen, med effekter långt upp i staden mot Odenskog. Att då använda Vagnverkstadens strategiska placering i stadsstrukturen för en offentlig regionsunik målpunkt, vilket en konsthall är, kan stärka staden och stadsdelen. Dialog pågår med Trafikverket hur en passage över järnvägen i detta läge kan åstadkommas. Storsjön är som sagt en barriär men också utifrån årstid och förflyttningssätt en kommunikationsväg. I staden finns tradition av isvägar för fotgängare, cyklister och friluftsförflyttning. Vagnverkstaden har därför inte enbart en strategisk placering gentemot stadsstrukturen utan även som landningspunkt från sjösidan.

## 4.2

### SAMHÄLLELIG NÄRVARO OCH KRAFTEN I DEN

Genom hur vi bygger vår stad, gestaltar byggnader och hur vi rumsligt organiserar olika verksamheter förmedlar vi samhällets syn på vad som är viktigt och vad som får synas, på värderingar och maktrelationer och hur vi relaterar till varandra.<sup>10</sup> Inom stadsbyggnadsforskningen används begreppet samhällelig närvaro. Det innebär att vissa funktioner i staden är bärare av dessa förhållningssätt. Söder har utifrån sitt historiska arv en låg samhällelig närvaro. I stadsomvandlingen är det därför av avgö-

rande betydelse att det offentliga kliver in och förmedlar sin närvaro.

En konsthall i Vagnverkstaden som med sin starka arkitektur och sitt stora kulturmiljövärde kan sända signaler om betydelse och omsorg om konst och lärande skulle ge stadsdelen och dess invånare signaler om samhällets syn på dem och deras livsmiljö. För att framgent skapa ett socialt hållbart samhälle måste vi förstå vilken roll den byggda miljön spelar och kraften som finns i det.

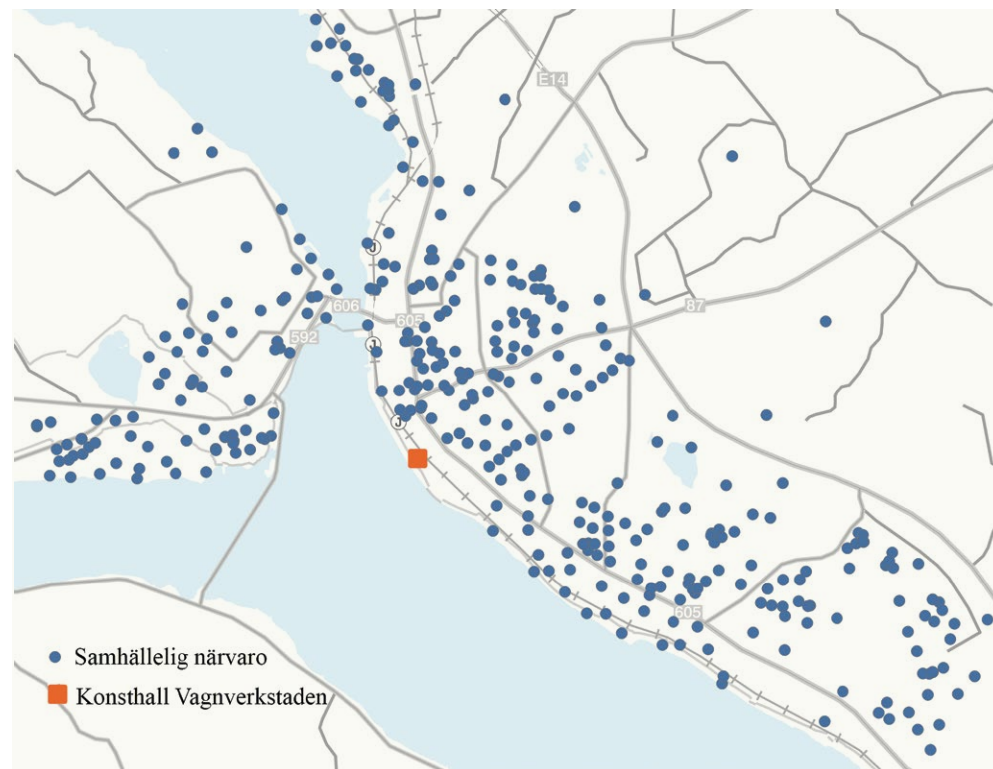
## 4.3

### TILLGÅNG TILL KONST OCH JÄMLIKA LIVSVILLKOR

För den sociala hållbarheten är det väsentligt att inkludera alla olika grupper i samhället. För att kunna delta i samhället är det av stor vikt att människor kan nå och använda olika utbud, aktiviteter och platser. Det finns grupper som utpekats som särskilt utsatta för att riskera att bli socialt exkluderade.<sup>11</sup>

- Låginkomsttagare
- Personer utan tillgång till bil
- Personer med funktionsnedsättningar
- Barn och unga
- Äldre
- Minoritetsgrupper och invandrargrupper
- Personer boende på landsbygd/glesbygd

Sverige ser sig gärna som ett jämlikt land men nuläget är ett annat. Sverige är det



En konsthall i Vagnverkstaden skulle vara en bärare av samhällelig närvaro på Söder, något som idag saknas.

OECD-land där den ekonomiska segregationen har ökat mest. Det här innebär ökade klyftor mellan resursstarka och resurssvaga område. Klyftorna ökar både mellan stad och landsbygd och inom enskilda kommuner. Det leder till att det inom en rad områden är ökande skillnader i livsvillkor för människor som lever i olika delar av samma stad liksom de som bor i en storstadsnära landsbygd och de som bor längre ifrån de större städerna.<sup>12</sup>

Region Jämtland-Härjedalen har kompletterat denna riks bild med en socioekonomisk analys över Jämtlands och Västernorrlands län.<sup>13</sup> Analysen visar att länet har demografiska utmaningar och utanförskap

till följd av bland annat ofullständig eller låg utbildning och höga sjukskrivningstal. Vidare påvisas betydande skillnader i förhållande till riket samtidigt som det finns regionala skillnader både mellan olika kommuner och mellan olika kommundelar inom samma kommun.

I Jämtlands och Västernorrlands län finns fem av landets 30 kommuner som regeringen särskilt pekat ut som socialt utsatta. Det handlar då om Bräcke, Ragunda, Ånge, Sollefteå och Kramfors. Regeringen har valt ut dessa kommuner på grund av hög arbetslöshet, låg utbildningsnivå, lågt valdeltagande, låg sysselsättningsgrad och förhållandevis långa avstånd till närmaste större tätort. För

kommunerna i Jämtlands län innebär det avståndet till Östersund, som är länets enda stad. Ånge har idag ungefär lika långt till både Östersund och Sundsvall.

Jämtlands län har en lägre ekonomisk standard än riket då en större andel av befolkningen har en disponibel inkomst som understiger 60 procent av medianinkomsten i landet. I mellersta Norrland finns även märkbara ekonomiska skillnader mellan kust och inland, med undantag för Krokoms och Östersund.

Om man lägger samman denna socioekonomiska kontext med det faktum att Jämtland inte erbjuder någon konsthall med kringliggande aktiviteter och nätverk blir det tydligt att förutsättningarna för jämlika livsvillkor inte finns på plats. För att ta del av konst måste du resa till andra platser i landet. Det är fullt möjligt för den resursstarka delen av befolkningen medan för den resurssvaga troligen inget som din ekonomiska standard medger. Det ger ojämlika levnadsvillkor. Effekterna av frånvaron av upplevelser av konst hos den socioekonomiskt svagare befolkningen kan inte negligeras. Att i detta läge etablera en konsthall som nav för konsten i regionen skulle inte enbart berika de resursstarka utan framför allt förändra livsvillkoren till det bättre för de resurssvaga.

Att utjämna skillnader i livsvillkor mellan grupper innebär att alla har möjlighet att vara delaktiga i det sociala, ekonomiska och politiska livet oavsett ålder, kön, funktionsnedsättning, etnicitet, ursprung, religion eller ekonomisk eller annan ställning – det leder till "Ett Östersund för alla". Kommunen verkar därför för att medborgarna

ska känna tillit till det demokratiska samhället och till varandra. Östersunds kommun verkar för bostadsområden som är socialt hållbara för att bland annat motverka boendesegregation.<sup>14</sup>

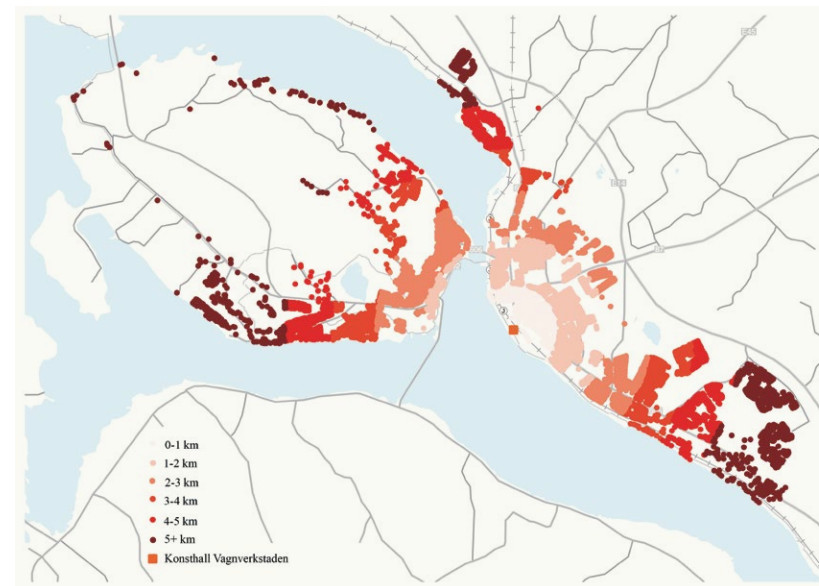
## 4.4

### TILLGÄNGLIGHETSANALYSER OCH BESÖKSPOTENTIAL

Som tidigare belysts i denna förstudie saknas en konsthall i regionen. Med en lokalisering av en konsthall i Vagnverkstaden i Östersund är det intressant att analysera tillgängligheten till den för invånare och besökare. Med hjälp av GIS-geografiska informationssystem kan sådana svar ges. GIS är ett digitalt system där man kan samla, hantera och analysera data som är knutna till geografiska objekt på karta. Det gör det möjligt att omvandla data till djupare insikter om mönster, samband och situationer vilket i sin tur ger underlag för mer informerade beslut. Följande kunskap är i mångt hämtad ur kommunens egna GIS-analyser med bland annat indata från SCB och Fastighet- och befolkningsregistret.

#### Tillgängligheten i staden

Östersund är region Jämtland Härjedalens enda stad och en tyngdpunkt av länets invånare bor här. Målet är att konsthallen kan bli en del av invånarnas vardagsstadsliv. En intressant, levande och attraktiv mötesplats. Nästan 20 000 invånare har idag gångavstånd till Vagnverkstaden från sin bostad. Inom fem kilometer, vilket brukar



En konsthall i Vagnverkstaden ger en god besökspotential med nästan 20 000 boende inom gångavstånd och drygt 43 000 inom cykelavstånd. Det borgar för att konsthallen kan bli en del i invånarnas vardagsstadsliv.

betraktas som cykelavstånd, bor drygt 43 000 invånare. Om man bryter ut analyserna på barn och ungdomars tillgänglighet till konsthallen framgår att drygt 2 500 bor inom gångavstånd och drygt 7 600 inom cykelavstånd. Till dessa siffror ska också den så kallade dagbefolkningen adderas. Många arbetar och studerar i de centrala delarna av staden både från den egna kommunen och andra kommuner runt om. Dessa är också potentiella besökare till konsthallen.

Kommunen har som mål att bli 75 000 invånare till år 2040. Genom att analysera denna målstyrda befolkning geografiskt kan vi förstå konsthallens lokalisering i den framtida staden. Invånarna år 2040 med gång- och cykelavstånd till konsthallen skulle öka med 13 procent gentemot dagens befolkning.

#### Tillgängligheten i regionen

Jämtland Härjedalen är en vidsträckt och relativt glest befolkad region. Merparten av befolkningen är dock koncentrerad till platser i anslutning till kommunikationslederna Mittbanan och europaväg 14. Just järnvägen möjliggör för ökad tillgänglighet både utifrån snabbare restid och för grupper som inte har tillgång till bil. Norrtåg trafikerar Mittbanan med regionaltrafik. Inom fem kilometer från respektive station i Jämtland nås idag drygt 22 000 invånare, Östersund exkluderat.<sup>15</sup> Tillåter man sig anslutningsresor till stationen i respektive ort ökar givetvis invånarantalet påtagligt. Restiden är relativt attraktiv med exempelvis dryga timmen till Åre och Ånge och 50 minuter till Bräcke. Med fokus på barn och ungdomar med max 800 meter från

bostaden till stationen nås 2 700. Som redogjorts för i avsnittet ovan om jämlika livsvillkor är tillgängligheten till olika utbud, aktiviteter och platser central för att kunna delta i samhället. Analyserna visar att en konsthall i Östersund skulle förändra förutsättningarna för framför allt resurssvaga grupper i omlandet.

Med vägburen kollektivtrafik med max drygt 400 meter till hållplatsen ökar tillgängligheten till konsthallen till att omfatta 115 000 personer varav runt 20 000 är barn och ungdomar i förskole- och skolålder. Analyserna visar att nästan hela regionens befolkning skulle kunna nå konsthallen med kollektivtrafik.

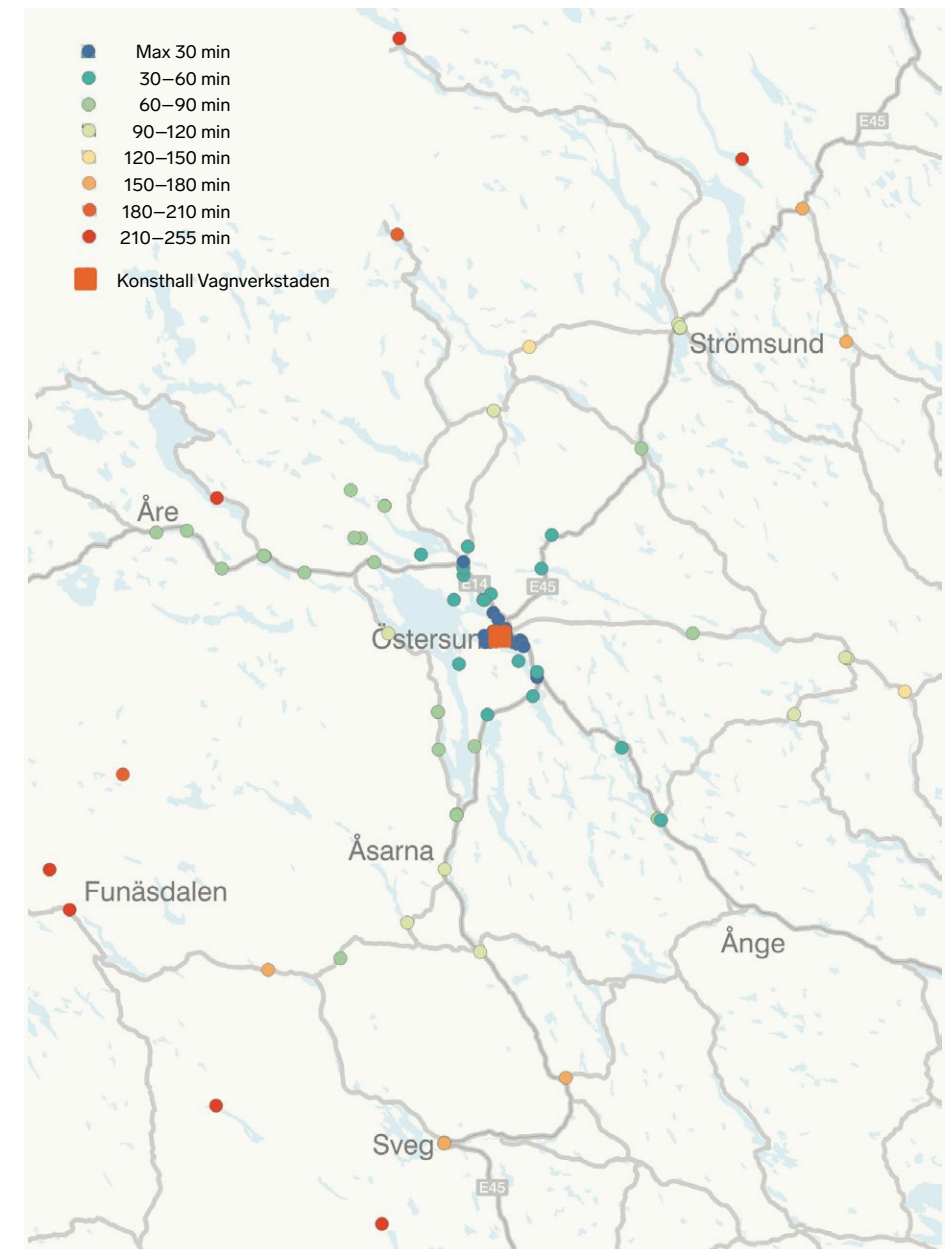
I regionen har vi 183 förskolor, grundskolor och gymnasieskolor. Som beskrivs under flera kapitel är barn och ungdomar en viktig målgrupp till konsthallen. Tillgänglighetsanalyserna visar att samtliga barn och elever kan besöka konsthallen under en förlängd skoldag. Restiden med kollektivtrafiken varierar givetvis, mellan mindre än 30 minuter upp till drygt 4 timmar. Med abonnerad buss kan restiden för de enheter som ligger längst bort minskas till 3–3,5 timme.

Cirka 80 procent av alla förskolor, grundskolor och gymnasium i regionen når konsthallen inom max 120 minuter med kollektivtrafik och 30 procent når den med max 30 minuters resa.

### Tillgänglighet interregionalt

Utöver ett lokalt och regionalt perspektiv görs några nedslag i regioner som har ett återkommande utbyte med Östersundsregionen. Inom 5 timmar med tåg eller 1 timme med flyg når man Storstockholm med 2,4 miljoner invånare. Trondheimsregionen rymmer knappt en halv miljon invånare och nås inom fyra timmar med tåg och drygt 3,5 timme med bil. Sundsvalls 100 000 invånare har en resa om 2,5 timme med tåg och bil. Redan idag besöker som sagt dessa befolkningskoncentrationer Östersund med omnejd. En konsthall skulle kunna förstärka reseanledningen till staden och regionen och bidra till en starkare besöksdestination.

JENNY JERNSTRÖM,  
stadsbyggnadsstrateg, Östersunds kommun



Grundskolors tillgänglighet till konsthallen i Vagnverkstaden utifrån restid med kollektivtrafik.

# Vad kan en konsthall i Östersund vara?



EN KONSTHALL ÄR EN DEL av konstens ekosystem och en nod i den kulturella infrastrukturens landskap. Här diskuteras vad en konsthall kan vara och betyda för en plats som Östersund utifrån olika perspektiv. En konsthall i Östersund skulle stärka konstens infrastruktur. Att se på konst och kultur som en oundgänglig del av ett ekosystem, är en metafor hämtad från naturen. Både konsten och naturen har ett egenvärde men dessutom finns ekosystemtjänster i ett fungerande ekosystem, som förbättrar människors välmående och livsvillkor.

Utifrån ett ekologiskt perspektiv är ett bärkraftigt och hållbart samhälle resultatet av ett intrikat samspel av aktiviteter, aktörer, effekter, lokaler, institutioner, infrastrukturer, prestationer, processer, strukturer, traditioner och topografier.<sup>16</sup>

Konstnärernas Riksorganisation gav 2017 ut handboken *Så kan kommunen kvalitets-säkra sin konstpolitik* där konsthallen beskrivs som en väsentlig del av kulturens ekosystem:

Den kommunala konstscenen – bestående av bild- och formkonstnärer, konstnärsdrivna initiativ, konstnärliga gestaltningar i våra offentliga rum, ateljéföreningar, kollektivverkstäder, institutioner, konsthallar, konstmuseer, gallerier, konstföreningar, bibliotek med utställningsrum – kan ses som en del i ett större kulturellt ekosystem som omfattar den regionala, nationella och internationella konstscenen.<sup>17</sup>

I rubrikerna nedan formuleras några bärande byggstenar i etablerandet av en konsthall i Östersund.

# 5.1

## RUM FÖR SAMTIDSKONST

Samtidskonsten är i ständig förändring och skapas av nu levande professionella yrkesverksamma konstnärer som är relevanta i vår samtid. En konsthall visar tillfälliga utställningar med lokal, regional, nationell och internationell samtidskonst. Samtidskonsten lyfter samhällsaktuella frågor i vår tid där konst kan vara en utgångspunkt för samtal om våra ödesfrågor såsom hållbar utveckling ur ekologiska, mänskliga och existentiella perspektiv. Angelägna samhällsfrågor utforskas genom konstnärliga processer och metoder. Samtidigt skapar vi en plats för konstens egen skull. En konsthall kan bli en viktig del i samhällsutvecklingen.

Att inspirera, öppna upp för nya perspektiv och upplevelser och väcka nyfikenhet till att utforska vår samtid och vår tids angelägna frågor är en viktig utgångspunkt för en konsthall.

I Mikael Löfgrens rapport *Inga undantag – Värdeskapandet i små och medelstora samtidskonsthallar* som Riksutställningar tillsammans med nätverket Klister, ett rikstäckande nätverk för små och medelstora samtidskonstinstitutioner i Sverige, gav ut 2014<sup>18</sup> beskrivs samtidskonsthallar som ”glokala noder: kontaktytor mellan det lokala och det globala”. Genom sin förmåga att bilda nätverk initierar och upprätthåller konstscenen samverkan mellan andra fält såsom utbildning, stads-

utveckling och forskning.

I Konstnärernas Riksorganisations handbok *Så kan kommunen kvalitetssäkra sin konstpolitik* beskrivs konsthallens betydelse:

En vital kommunal konstscen kräver att det finns goda förutsättningar för att skapa, visa och uppleva konst. En konsthall kan vara en samlande plats där människor i olika åldrar och med skilda erfarenheter möter den konstnärliga professionen och gemensamt undersöker sin samtid. Den kan ge rum för reflektion kring vad det innebär att vara människa i ett pågående nu, länkat till det förflutna och till framtiden. Konstscenen kan föra samman människor och inspirera till samtal och diskussioner, och är ofta ett nav för skolelevers möte med konstnärliga uttryck.<sup>19</sup>

I Vagnverkstaden finns stor potential att visa samtidskonst med konstnärlig höjd som är angelägen och relevant. En konsthalls verksamhet är cirkulär och följer årshjulet och årstidernas gång. Fem årstider i Jämtland med vårvintern inräknad, ger fem utställningsperioder årligen. I det samiska årshjulet är årstiderna åtta. Det tänkte årshjulet skulle kunna innehålla fem utställningar i den stora utställningshallen och åtta i den lilla utställningshallen. Sommarutställningen pågår lite längre medan hösten, vintern, vårvintern och vårens utställningar skiftar oftare. I den lilla utställningshallen kan framförhållningen vara kortare för tillfälliga, aktuella och pågående projekt.

Östersund Konsthall skulle kunna bjuda in till en jämtländsk konstsalong där konstnärer som är yrkesverksamma i regionen ställs ut. Kommunens konstsamling kan visas i konsthallen utifrån olika tematiska urval och på så sätt bli mer tillgänglig för medborgarna.

Östersund Konsthall skulle kunna bli en ny nod för samtidskonst.

# 5.2

## KONSTPEDAGOGIK

En konsthall med en hög ambitionsnivå inom konstpedagogisk verksamhet som erbjuder utforskande konstvisningar och skaparverkstäder blir en oundgänglig gemensam mötesplats för bildning, samtal och fördjupning, för både konstintresserade och konstovana besökare. Den konstpedagogiska verksamheten riktar sig till barn och

unga i förskola och skola, till familjer och unga vuxna på fritiden, till vuxna i både arbetsliv och i utanförskap samt till en åldrande befolkning.

Samtidskonsten speglar den tid vi lever i och är en utgångspunkt för samtal och möten. Genom konstpedagogiken tillgängliggörs utställningarna och anpassas utifrån olika målgruppers behov. I skaparverkstaden får alla åldrar möjlighet att skapa med inspiration från konsten som visas. Att få ta del av konst är en mänsklig rättighet. Kulturella rättigheter ingår som en del av mänskliga rättigheter, och är därmed också skyddade i svensk grundlag. Barn och ungas yttrandefrihet – i tal, skrift och konstnärlig form – är en del i Barnkonventionen.



### Bildkunnighet

Rapporten *Bildkunnighet och beredskap* som gavs ut i januari 2026 av Bildkonst Sverige, på uppdrag av Myndigheten för psykologiskt försvar, lyfter hur konst och skapande ökar medborgarnas bildkunnighet som ett viktigt led i att stärka beredskapen i samhället. Förmågan att tolka och kritiskt analysera bildbaserade medier beskrivs som bildförståelse eller bildkunnighet.

Att stärka barn och ungas läsförståelse är ett prioriterat område inom kulturpolitiken. Sedan länge finns satsningar på att stärka läsförståelse i hela Sverige. I ett medielandskap dominerat av bilder är det angeläget att jämföra behovet av bildkunnighet med de insatser som sker inom läsfrämjande. Såväl läsförståelse som bildkunnighet är väsentliga kompetenser för att kunna medverka i demokratin, men utmaningarna inom områdena skiljer sig åt. Inom läsning är det förmåga och exponering som saknas, medan det inom bildkunnighet inte saknas exponering, utan istället behövs fördjupad kompetens i att förstå hur bilder påverkar åsikter och kunskap.<sup>20</sup>

Vidare beskrivs hur kunskapen om bilder och förmågan att uttrycka sig i bild historiskt har utvecklats inom bildkonst och film. I den gestaltande konstnärliga processen där en idé eller ett koncept omvandlas till ett uttryck, finns den inneboende kunskapen om hur bilder byggs upp och påverkar oss. Skolan och bildämnet tas upp som den viktigaste platsen för att lära barn och unga bildkunnighet.

I många regioner utförs det bildpedagogiska arbetet av konsthallar och konstmusiker. Konsten och konstnärerna är således en resurs för behovet av folkbildning i

bildkunnighet och en konsthall är en plats där detta kan äga rum.

En hög nivå av bildkunnighet hos befolkningen är därmed en grundläggande kompetens med stor betydelse för Sveriges psykologiska försvar. När mediasamhället är bilddominerat blir bildkunnighet dessutom en central kompetens för att medborgare inte bara ska kunna ta del av, utan också aktivt medverka i det demokratiska offentliga samtalet.<sup>21</sup>

En av insatserna som föreslås av Bildkonst Sverige är att museer, konsthallar, biografier och informella aktörer inom bildkonst och film ska få ökade resurser för att kunna bidra till ökad bildkunnighet hos medborgarna. I oroliga tider är det viktigt att stärka kulturen och värna de offentliga rum som kan fungera som demokratiska mötesplatser. Kulturen är en essentiell del av beredskapen.

### Kulturhjulet

*Kulturhjulet* är en form av kulturgaranti som finns i Östersunds kommun. Genom denna får barn och unga genom årskurserna från förskola till och med åk 9, ca 6 000 elever årligen, möta olika former av kulturyttringar. Med etablerandet av en kommunal konsthall finns möjligheten att stärka och fördjupa elevernas tillgång till konstupplevelser inom bild och form.

I *Strategi för Kultur* (2024) för Östersunds kommun står att alla barn och unga i skolans olika stadier ska ha tillgång till kvalitativ kultur, både att ta del av professionell kultur och att få skapa själv tillsammans med professionella utövare.

*Riktlinje för konst och kultur i skolan* i Östersunds kommun (2025) slår fast att alla barn och unga har rätt till kultur. Kultur lyfts fram som en grundläggande del av ett demokratiskt samhälle som spelar en avgörande roll i barns och ungas utveckling. Enligt flera gällande styrdokument har barn och unga rätt att ta del av konst och kultur samt ges möjlighet till eget skapande. Konst kan väcka känslor, stimulera tankar och utmana perspektiv.

I Kulturhjulet så som det ser ut idag ingår bland annat scenkonst samt besök till Jamtli som är den största kulturinstitutionen i regionen. Om Östersund Konsthall realiseras, skulle Kulturhjulet kunna kompletteras med visning av samtidskonst och skapande verksamhet på konsthallen. Utställningsperioderna kan anpassas till lovveckor så att det även ska finnas något meningsfullt att göra på konsthallen när barn och unga är lediga. Konstkollo och lovverksamhet är exempel på aktiviteter riktade till barn och unga som många konsthallar arrangerar.

Konstpedagogen på konsthallen kan även fungera som en resurs för den offentliga konstens tillgängliggörande genom konstvandringar och aktiverande av offentlig konst i olika former. Ett exempel på hur konstpedagogik och offentlig konst har berikat varandra är konstprojektet på Treälvsskolan i Lit i Östersunds kommun där konstnärgruppen Raketa som en del av deras konstnärliga gestaltning har haft workshops med eleverna på skolan under läsåret 2025/2026. Den konstnärliga gestaltningen har möjliggjorts genom en procentregeln. Det pedagogiska arbetet

har möjliggjorts genom Skapande skola där barn och unga får möta professionella konstnärer i utforskande och skapande verkstäder med medel från Kulturrådet.

Ung Kultur är en verksamhet för unga mellan 16–25 år, som drivs av regionen. Verksamheten besöker bland annat konstutställningar och ägnar sig åt skapande verksamhet. För denna målgrupp och för Kulturskolans elever samt många andra kulturintresserade inom civilsamhällets olika föreningar, studieförbund och andra verksamheter kan konsthallen vara en kulturell resurs och mötesplats.

Östersund Konsthall skulle kunna bli ett nytt nav för samtidskonst och bildning som ett komplement och en samverkanspart till de verksamheter som redan finns.

### Handen och hjärnan

Många forskare har undersökt kopplingarna mellan människans användning av händerna och hjärnans utveckling och funktion. Göran Lundborg är en av dem, professor emeritus vid Lunds universitet och pensionerad handkirurg vid Malmö Universitetssjukhus. Han menar att kreativa händer är en grund för vår civilisation, vårt samhälle och vår kultur. Handen har mycket stora representationsområden i hjärnan så när händerna aktiveras, aktiveras stora delar av hjärnan. I människans mångtusenåriga utveckling har användningen av händerna drivit på utvecklingen av hjärnan. Hans forskning visar att när vi använder händerna för exempelvis olika kreativa uppgifter; handskrift, skapande och musicerande ökar hjärnans plasticitet.

Det uppstår ett synaptiskt flöde som är gynnsamt för all form av inläring. Passiva händer medför tvärtom minskad aktivering av hjärnan. Det finns tecken på att dagens digitala ungdom inte tränar sina händer i lika grad som förr. En tänkbar följd av det är att händernas representation i hjärnan i längden förändras. Det finns många lärare som idag klagat över elevernas "fingerblindhet".

Att utifrån detta kunskapsläge erbjuda en kreativ och stimulerande miljö i Vagnverkstaden kan locka både unga och äldre till skapande där händerna aktiveras vilket därmed ger positiva effekter för både individen och samhället.<sup>22</sup>

## 5.3

### KONSTHALLEN SOM DEMOKRATISK MÖTESPLATS

En konsthall kan vara en offentlig mötesplats, en plats för berättelser, lärande och samtal, en plats för upplevelser som berör, utmanar och engagerar. En konsthall kan vara en folkbildande verksamhet som med ett brett programutbud riktar verksamheten mot olika målgrupper såsom barn och unga, äldre och unga vuxna som både får uppleva konst och skapa. En konsthall kan vara en brygga mellan de professionella konstutövarna och medborgarna.

Utställningsverksamheten aktiveras genom guidade visningar, konstnärssamtal, skapande verkstäder, workshops, filmvis-

ningar, performance och föreläsningar. För att aktivera konsthallen under utställningarnas gång, är programverksamheten viktig.

Konst, bildning och demokrati hänger tätt samman. Att värna de offentliga platser som finns och tillskapa fler, är en viktig del i att skapa plattformar för demokratiska samtal att äga rum. Genom folkbildning och gemensamma möten och upplevelser, stärker vi de demokratiska värdena i samhället. Konsthallen kan vara ett offentligt rum, en demokratisk arena, som skapar gemenskap och eftertanke.

Rapporten *Democracy Report 2026: Unraveling The Democratic Era* utgiven av V-Dem Institute, Göteborgs universitet,<sup>23</sup> vittnar om en tillbakagång globalt för demokratin under det senaste decenniet. Fler och fler demokratier utvecklas i en autokratisk riktning. Tre fjärdedelar av världens befolkning lever i autokratier. Utifrån denna oroande utveckling bör vi tillvarata de möjligheter vi har att utveckla och tillskapa offentliga mötesplatser för konst, demokrati och bildning.

En framtida konsthall kan vara en plats för befintliga aktörer att mötas i ett nytt sammanhang med samtiden och framtiden i fokus. En konsthall kan vara en stark målpunkt som bidrar till en attraktiv stadsutveckling och hållbar tillväxt.



## 5.4

KONST I OFFENTLIGA RUM OCH  
GESTALTAD LIVSMILJÖ

I många kommuner där det finns en kommunal konsthall ansvarar konsthallen både för utställningsverksamheten och för konsten i offentliga rum. När Östersunds kommun investerar i ny och ombyggnation tillämpas en procentregeln vilket innebär att en procent av entreprenadkostnaden går till konstnärlig gestaltning. Principen har tillämpats sedan 1983 i kommunen och bidrar till omsorgsfullt gestaltade livsmiljöer.

Östersunds kommuns  
konstsamling

Östersunds kommun har köpt in konst i närmare 60 år. Vid ett sammanträde den 19 december 1967 beslutade stadsfullmäktige att fr.o.m. den 1 januari 1968 inrätta en kultur nämnd i Östersund med uppgift bland annat att med anvisade medel köpa in konst, förvalta och vårda stadens konstverk och ansvara för deponerade och donerade konstverks förvaltning.

Samlingen består i dag av cirka 5 200 konstverk. En samling som årligen förnyas och breddas utifrån en ambition om såväl representation som en mångfald av konstnärliga uttryck. Utöver kommunens innehav förvaltar kommunen Östersunds konstklubbs samling av konst som sträcker sig tillbaka till 1944, då Östersunds konstklubb bildades. Genom ett depositionsavtal

med Östersunds kommun tillgängliggörs deras samling vid placeringar i kommunens verksamheter. Östersunds kommuns konstsamling speglar ett kulturhistoriskt arv och synliggör lokala, regionala och nationella konstnärskap.

Konst är en viktig del av ett samhälles identitet och speglar och berättar något om sin tid. Synen på och förståelsen av enskilda verk kan förändras över tid, en konstsamling är därför ständigt aktuell. Konstnärer har en viktig samhällsbärande funktion att genom konst skildra, belysa och ställa frågor om sin samtid. Kommunens konstsamling har en bredd av konstnärliga uttryck och tekniker, och ett stort kulturhistoriskt värde.

I dag förvaltas konstsamlingen av Kultur- och fritidsförvaltningen på uppdrag av Kultur och fritidsnämnden. Konstsamlingen hanteras, fotograferas och registreras i ett konstregister, ramas in av rammakare och en konservator går regelbundet igenom samlingen. Innan konsten placeras i kommunens lokaler, förs dialog med verksamheten. En sakkunnig inom konst tar fram en konstkollektion för tilltänkt verksamhet. Ett urval av nyare och äldre verk ur samlingen väljs ut, för att skapa en bredd av konstnärliga uttryck och tekniker. På så sätt kan en dynamisk och intresseväckande blandning skapas som tillför olika perspektiv till kommunens lokaler såsom skolor, förskolor, vård- och omsorgsboende samt administrativa lokaler. Konsten bidrar till att skapa stimulerande, tankeväckande och trivsamma miljöer.

De senaste åren har offentliga verksamheter och byggnader blivit alltmer låsta och

avgränsade av säkerhetsskäl. Stora delar av den offentliga konsten blir därför mindre tillgänglig för allmänheten. En konsthall skulle vara en möjlighet att överbrygga detta, och visa upp ett kurerat urval ur samlingen. På så sätt skulle medborgare få en större inblick i kommunens konstsamling och ett större utbud av offentlig konst. Genom att ställa ut ett urval ur samlingen i en konsthall kan konstsamlingen bli social, tillgänglig och förmedla kunskap. Det bästa sättet att ta del av konst är att möta den på plats. I en del av konsthallen skulle besökare kunna få intima möten och inblick i ett tematiskt urval ur samlingen. Kommunens konstinnehav aktiveras och görs gemensamt genom kollektiva upplevelser, vilket är den offentliga konstens stora värde: Vår gemensamma konst och konst åt alla.

KRISTINA STRÖMGREN,  
*konstsamordnare, Östersunds kommun*

## Gestaltad livsmiljö

I arbetet med gestaltad livsmiljö ska arkitektur, form, design, konst och kulturmiljö stärka varandra för att hantera de samhällsutmaningar vi står inför och tillsammans bidra till ett hållbart, jämlikt och mindre segregerat samhälle.

Såväl permanent som tillfällig konst och gestaltning som görs relevant för såväl invånare som besökare kan i hög grad stärka befintliga miljöer genom att skapa nya konstnärliga, sociala och ekonomiska värden.<sup>24</sup>

Konst i offentliga rum är en betydelsefull del av konstnärernas möjligheter att få

arbetstillfällen och utveckla sitt konstnärskap. Kommuners andel av offentliga inköp av konst uppgår enligt Konstnärernas Riksorganisation till mer än 65 procent.<sup>25</sup>

Möjligheten att lyfta fram konstnärskap som arbetar med konstnärliga gestaltningar i kommunen i ett utställningsrum skapar en arena för samtal och möten kring konstens betydelse. En konsthall skulle både kunna stärka utvecklingen av arbetet med den offentliga konsten och erbjuda fler utställningsmöjligheter för konstnärer.

Rapporten *Utänför de institutionella väggarna* togs fram av Statens konstråd 2020 i samverkan med Klister. I rapporten beskrivs hur de lokala konstinstitutionerna är betydelsefulla och bärande delar i arbetet med offentlig konst på de orter där kommunala konsthallar ansvarar för den offentliga konsten. Konsthallarna är en del av den nationella infrastrukturen för konst och gestaltad livsmiljö. Konstinstitutionens utställningsrum kan även ses som en del av det offentliga rummet. Författaren Helena Selder konstaterar att konstinstitutioner som arbetar med offentlig konst är aktörer som även förmedlar och förankrar den offentliga konsten i den lokala offentligheten, genom sin konstkompetens och förankring i lokalsamhället över tid.

Konstinstitutionerna utgör den bärande länken och förmedlaren av det konstnärliga perspektivet mellan konstprofessionen, stadsutvecklarprofessionerna, lokalsamhället, verksamheter, brukare, näringsliv, föreningsliv, politiker och publik. Med stöd av det konstskunnande som finns på de lokala konstinstitutionerna kan dess verksamhetsledare och

annan personal förmedla och förankra konsten som skapas för offentliga rum via kommunala beslutsprocesser, olika former av samarbeten, förmedlingsverksamhet, och utställningar.<sup>26</sup>

Ett utvecklingsarbete med den offentliga konsten i Östersunds kommun pågår. Hösten 2024 gjordes en processkartläggning och därefter har ett planeringsdirektiv för en ny konstpolicy beslutats. Den konstnärliga förstudien som har möjliggjorts inom ramen för denna förstudie kan ses som en metodutveckling av hur kommunen kan arbeta med temporära interventioner och konstnärliga förstudier som en del av platsutveckling och offentlig konst inom gestaltad livsmiljö. En arkitekturpolicy är också under framtagande i kommunen. Båda dessa nya styrdokument kommer att förstärka och utveckla det förvaltningsövergripande arbetet med gestaltad livsmiljö.

Ett utvecklingsarbete pågår även med att tillgängliggöra den offentliga konsten med nya skyltar samt texter och bilder på en ny portal på kommunens hemsida. Med hjälp av QR-koder på skyltar vid konstverken kommer medarbetare, medborgare och besökare kunna fördjupa sig i den offentliga konsten. En konsthall är en framtida naturlig mötesplats för samtal om offentlig konst som ett komplement till denna digitala plattform, där medborgare och besökare kan få mer kunskap om offentlig konst.

## 5.5

### KONSTNÄRLIG FRIHET OCH ARMLÄNGDS AVSTÅND

Yttrandefrihet och åsiktsfrihet hör till våra gemensamma grundlagsskyddade värderingar. Den konstnärliga friheten är en del av dessa förutsättningar för ett demokratiskt samhälle, en frihet som vi ofta tar för given men som är väl värd att värna om. Sedan 2018 tar Östersunds kommun emot fristadskonstnärer genom ICORN, som är en internationell medlemsorganisation för städer, kommuner eller regioner som arbetar för yttrandefrihet och som står upp för allas globala rätt att få sina åsikter framförda. Det är ett ställningstagande för konstens frihet.

En konsthall är en plats där den konstnärliga friheten får utrymme – som en del av det offentliga samtalet. Utan arenor för samtidskonst går vi miste om konstnärernas blick på vår historia, samtid och framtid. För att verkligen värna den konstnärliga friheten behöver vi erbjuda plats för vår tids konstnärer att fritt uttrycka och gestalta sina idéer.

I FN:s deklaration om mänskliga rättigheter slås åsiktsfriheten, yttrandefriheten och rätten att ta del av konst och kultur fast:

Var och en har rätt till åsiktsfrihet och yttrandefrihet. Denna rätt innefattar frihet att utan ingripande hysa åsikter samt söka, ta emot och sprida information och idéer med hjälp av alla uttrycksmedel och oberoende av gränser.<sup>27</sup>

## 5.6

### KONST OCH FORSKNING

Var och en har rätt att fritt delta i samhällets kulturella liv, att njuta av konst samt att få ta del av vetenskapens framsteg och dess förmåner.<sup>28</sup>

Åsiktsfrihet och yttrandefrihet främjar ett reflekterande samhälle där alla möjliga idéer får uttryckas och kan prövas, vilket är en oundgänglig del av ett demokratiskt samhälle.

När den offentliga kulturpolitiken institutionaliserades som eget politikområde efter andra världskriget var principen om armlängds avstånd en framträdande försvarsprincip för konstens autonomi. Grundidén är att kulturstöd bör fördelas av sakkunniga som står opåverkade av den politiska ordning som beslutar om stödets generella inriktningar och storlekar, och oberoende i relation till de konstnärer som mottar stödet.<sup>29</sup>

Armlängds avstånd är en viktig princip för att säkerställa de demokratiska värden som yttrandefrihet och konstnärlig frihet innebär, där politiker beslutar om målen och anslag men inte över det konstnärliga innehållet. Det konstnärliga urvalet görs av sakkunniga med konstkompetens och den konstnärliga kompetensen behöver därför finnas i den nya organisationen för Östersund Konsthall.

Konstnärlig frihet, oberoende av både marknadens villkor och politiska viljeyttringar, krävs för att konst ska kunna vara "en dynamisk, utmanande och obunden kraft med yttrandefriheten som grund", som det uttrycks i de nationella kulturpolitiska målen. Därför är principen om "en armlängds avstånd" viktig, det vill säga att svensk kulturpolitik ska följa maktodelningsprincipen om att politiker beslutar om ramarna och storleken på anslagen men inte över det konstnärliga innehållet. Ursprunget till principen är att den politiska sfären inte ska kunna använda kulturen i propagandasyfte.<sup>30</sup>

Forskning och konst har mycket gemensamt. Konstnärliga processer är ett utforskande. Många konstinstitutioner har olika former av samverkan med forskare.

Att knyta forskning till konstnärliga praktiker kan innebära ett fördjupande av samtidskonstens potential. I Östersunds kommun finns Mittuniversitetet som har ett samverkansavtal med Östersunds kommun. Här lyfter vi ett exempel på hur vi arbetar med offentlig konst, gestaltad livsmiljö och forskning i ett projekt som har möjliggjorts med samverkansmedel.

Det offentliga konstprojektet *Saajve – mellan världar (2025)*, är en konstnärlig gestaltning av arkitektur och konstnärskollektivet Vuogas studio som leds av Joar Nango och Eystein Talleraas. I Storfjällets förskolas utemiljö har en lekskulptur skapats i form av en sovkemefalloe/gungbräda och en tjoვნეგაეთი/koja, tillsammans med en gåetie/kåta och en njalle. Som en förlängning av den konstnärliga gestaltningen på förskolegården har konstnärerna gjort konst- och naturstigen İebnestidh i skogen intill förskolan som blir tillgänglig för allmänheten med information om naturmaterial i den samiska kulturen. Skyltarna berättar bland annat om hur torv, bark, näver och bär används i den samiska kulturen.

Forskare från Gaskeuniversityteete/Mittuniversitetet och Noerhte universi-

teete/Nord universitet följer processen i ett forskningsprojekt som syftar till att utveckla kunskap och pedagogisk praxis kring hur pedagoger, barn, arkitekter och konstnärer kan arbeta tillsammans för att stärka samiska teman i förskolan. Projektet undersöker pedagogiska förhållningssätt och rum där samisk berättelsetradition och språk blir del av barns lek.

Konstprojektet och forskningen presenteras i form av en utställning på Gaaltije Saemien Museume under 2026 – ett exempel på hur arbetet med offentlig konst kan tillgängliggöras för en större publik genom att det finns en plats för utställningar som kan aktiveras genom samtal och andra aktiviteter såsom workshops och forskarföreläsningar.

En konsthall i Östersund skulle kunna bli en plats för ett fortsatt utforskande av konstnärliga processer i relation till samisk samtidskonst, kultur, språk och pedagogik liksom andra teman och ingångar som rör exempelvis platsutveckling, offentlig konst och gestaltad livsmiljö.

Anders Fällström som är rektor på Mittuniversitetet ser kultur som en avgörande faktor för platsens attraktionskraft, inte minst om Östersund ska växa mot 75 000 invånare.

Ska Östersund växa och locka kompetens behövs mer än idrott och outdoor – kulturen är avgörande för stadens framtid.<sup>31</sup>

**ANDERS FÄLLSTRÖM,**  
rektor på Mittuniversitetet i Östersund

# 5.7

## KONST OCH GASTRONOMI

Östersund ingår i Unesco Creative Cities Network (UCCN) sedan 2010. Nätverket består av 480 städer varav 60 i gastronomigruppen, där Östersund och Region Jämtland Härjedalen finns med.

Utifrån visionen om Storsjö strand som ett besöksmål och ett stadsutvecklingsprojekt med höga ambitioner inom flera dimensioner av hållbarhet, kan konst och mathantverk skapa helhetsupplevelser för alla sinnen som lyfter platsen.

Vagnverkstaden har stora förutsättningar att bli en fantastisk kreativ mötesplats där konst och gastronomi kan mötas och locka olika typer av besökare och bli ansiktet utåt för den kreativa staden och regionen. Blandningen av gammal industrilokal, konst och gastronomi gör det till en spännande plats både lokalt men som också kan bli ett nationellt intressant besöksmål.

Platsen har goda förutsättningar för att bli en viktig nod för lokala producenter och bistå dem med en försäljningsyta under tak. Här kan det både rymmas popup diskar, där producenter kan boka in sig på datum där man vill stå och sälja, större återkommande marknader när många producenter kan stå och sälja samtidigt samt yta för att ta in arrangemang. En viktig del av lokala producenters inkomst är direktförsäljning till kund, så kan kommunen erbjuda en plats att

stå och sälja kan det vara ett viktigt bidrag till de lokala producenternas lönsamhet. I och med platsens storlek kan den kanske även nyttjas för att en producent ska kunna ta med en större mängd av en produkt som kommun eller restaurang sedan kan hämta upp. Lokalens utformning i dagsläget gör det också möjligt att köra in och lasta av.

Ytan avsedd för restaurang/saluhall har fantastiska möjligheter för att bli en vacker och intressant restaurang, där kommunen kan vara en stabil hyresvärd som skapar utrymme för entreprenörer som vill satsa och jobba med lokal och hållbar mat. Utseendemässigt skulle den passa otroligt väl som både saluhall och konsthall och ha goda förutsättningar att bli en attraktiv plats för besökare. Bland restaurangnäringen har det lyfts att det saknas en lokal av mellanstorlek för olika arrangemang. Kanske kan denna lokal fylla det behovet.

**KARIN ERNEHED,**  
landsbygdsutvecklare och Koordinator för UNESCO Creative cities, Östersunds kommun

Livsmedelsstrategin för Jämtland Härjedalen vänder sig till hela livsmedelskedjan – myndigheter, kommuner, företag och organisationer i länet. I livsmedelsstrategin formuleras riktningen för ökad produktion, förädling och konsumtion av hållbara, lokala livsmedel. I förslaget till *Regional livsmedelsstrategi Jämtlands län 2026–2035* utpekas fyra strategiska fokusområden: Tryggare livsmedelsförsörjning, Ökad livsmedelsproduktion, Ledande gastronomi & hållbar konsumtion samt Höjd kunskap,

kompetens & innovation. En av målsättningarna är att öka både andelen lokala råvaror och produkter samt kunskapen om lokala råvaror och produkter. Ett större fokus på gastronomi och lokalt mathantverk lyfts fram som viktiga komponenter för att kunna öka den lokala produktionen av livsmedel som också är en viktig del i Sveriges beredskap.

Jämtland Härjedalen behöver stärka sin position som matregion – en plats där mat och dryck inte bara är näring, utan också kultur, upplevelse och stolthet. I den nationella livsmedelsstrategin 2.0 uttrycks att Sverige ska bli ett land där mat och dryck bidrar till både njutning och upplevelse.<sup>32</sup>

Jämtland Härjedalen har en god grund i samiska livsmedel, det lokala mathantverket och gastronomin men kunskapen om och andelen lokala råvaror och förädlade produkter behöver öka för att stärka både näringslivet och länets attraktionskraft.

*Näringslivsstrategi för hållbar tillväxt 2022–2026* anger de viktigaste utvecklingsområdena för hur Östersunds kommun ska arbeta för att möjliggöra hållbar tillväxt. Ett utvecklingsområde inom näringslivsutveckling är lokal matproduktion:

Ökad lokal livsmedelsförädling och primärproduktion kombinerat med unika kulturmiljöer gynnar företagande i hela Östersund. Gröna näringar, mathantverk, rennäring, samisk matkultur, viltjakt och fiske är exempel på näringar som bidrar till hållbart företagande och lokal matproduktion i hela kommunen och i länet.<sup>33</sup>

Platsunika kvalitéer och upplevelser är ett annat utvecklingsområde i strategin – att

vidareutveckla Östersund med fokus på ett välutvecklat gastronomi- och kulturliv. Närhet till natur och livskvalitet lyfts också fram här.

Vagnverkstaden har potential att bli en plattform och en samlingspunkt för lokalt och regionalt mathantverk. Här kan lokala matentreprenörer med höga krav på närproducerade och ekologiska råvaror driva näringsverksamhet i delar av fastigheten. Ett restaurangkök som fungerar som ett centralkök kan bli en resurs för flera aktörer inom mathantverk. Här kan en ny mötesplats skapas där konst och gastronomi förenas i både känslan för kvalitet och i omsorgen om ekologisk, ekonomisk och social hållbarhet. På matmarknaden i Vagnverkstaden kan lokala grönsaker säljas och förädlas i centralköket. I restaurangdelen kan besökare äta lunch, njuta av mat och dryck kvällstid och i samband med konsthallens programpunkter. En fördel med att hyra ut delar av Vagnverkstaden till ambitiösa entreprenörer inom mathantverk är att locka fler besökare till platsen och kunna samverka kring vernissager och programpunkter som involverar både mat, dryck och konstupplevelser.

Restaurang och matmarknad kan både vara tillgänglig under konsthallens öppettider och utanför dem. I anslutning till restaurangdelen med sittplatser inomhus där ljuset flödar in genom de stora fönsterpartierna, finns även möjlighet till en uteservering med sittplatser längs med den sydvända tegelväggen med utsikt över skulpturparken, Storsjön och Oviksfjällen.

# 5.8

## SAMISK FÖRVALTNINGSKOMMUN

Åarjelsaepmie och Östersunds kommun ligger på traditionellt samiskt område. Här har renskötande samer passerat under flytten ner till vinterbeteslandet och sedan tillbaka till sommarlandet. Här har man stannat till med sin renhjord under flytten längs med och på Storsjöns is. Det finns en samisk historia och nyttjande av marken jämte den svenska och det har varit så under en lång tid. Trots det är det först på senare år som den samiska kulturen och språken har fått en större synlighet i staden. Det beror på att Staare sedan 2010 är en samisk förvaltningskommun och ingår i förvaltningsområdet för samiska språk. Det är därför byggnader är skyltade även på samiska, vi har en samisk förskola och samer har rätt att få sin äldreomsorg helt eller till väsentlig del på samiska. Att synliggöra den samiska kulturen och språkets närvaro är oerhört viktigt därför att det öppnar upp till en mer omfattande historia och gemensam framtid för kommunens invånare. Runtom i världen är det något som har skiftat de senaste fyrtio åren och olika urfolks kulturer, språk och perspektiv tar plats i de offentliga rummen. De senaste 15 åren har samisk samtidskonst nått långt ut till viktiga konstarenor i världen där de hör hemma. Den samiska konsten är inte något lokalt perspektiv utan är en del av en urfolksvärld och har direktkontakt med Toronto, Nuuk, Minneapolis

och Nairobi. Andra urfolkskonstnärer har ett stort intresse att ta del av den samiska konsten och kulturen. I detta spänningsfält finns det stora möjligheter att Staare kan bli ett viktigt nav för samisk och urfolkskonst i mötet med annan konst. Staare är ett nav för Sverige urfolk. Staare ligger mitt i Åarjelsaepmie.

PATRICIA FJELLGREN,  
*samisk kurs- och aktivitetssamordnare,*  
*Östersunds kommun*

I *Riktlinje för arbetet med nationella minoriteter* (2021) § 4.3 står att:

Östersund ska vara en attraktiv kommun för samer att leva i där samer och samisk kultur lyfts fram som en självklar och berikande del av samhället. Kommunen skapar förutsättningar för revitaliseringen och utvecklingen av samiskt språk och kultur. Kommunen säkerställer att medborgare, personal och förtroendevalda får kunskap om samisk kultur och dess starka samband med traditionell samisk mark.

# 5.9

## RESIDENCE I VAGNVERKSTADEN

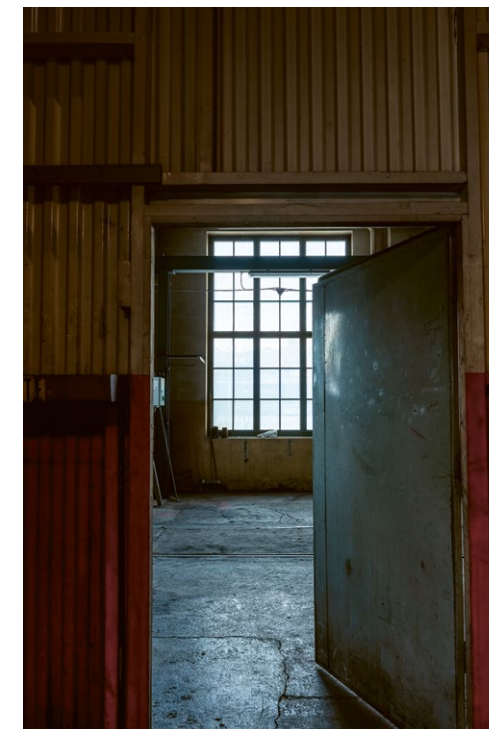
Härke konstcentrum Artist-In-Residence är ett befintligt exempel på ett samarbete mellan kommun och region som möjliggör för en konstnär utanför länet att under en månads tid få bo och verka i Jämtland och bidra med sitt konstnärskap till platsen.

En liknande samverkan för ett residen-

ce kopplat till den framtida konsthallen i Vagnverkstaden skulle kunna initieras redan under 2027 för att bidra till ett fortsatt undersökande och fördjupning av platsens potential och historiska spår.

Gideonsson/Londrés konstnärliga förstudie är ett första exempel på hur ett konstnärskap kan ta sig an platsen och dess lager av historia i relation till framtidsscenarier.

Vagnverkstadens residence skulle både kunna bli ett curatoriskt residence och/eller ett konstnärligt residence – i samverkan mellan Östersunds kommun och Bildkonsten på Region Jämtland Härjedalen.





SOM EN DEL I ARBETET med att ta fram en förstudie för en framtida konsthall har Gideonsson/Londré, under perioden januari – mars 2026, genomfört en konstnärlig förstudie utifrån den tänkta platsen. Förstudien har utförts på uppdrag av Östersunds kommun i samverkan med Statens konstråd och konstnärernas dokumentation av arbetet presenteras här i text och bild. Det kommer även att gestaltas genom en performance på plats i Vagnverkstaden den 26 maj 2026.

En konstnärlig förstudie fungerar som en fördjupad analys där konstnärliga metoder och perspektiv bidrar till att bredda förståelsen av en plats eller ett projekts möjligheter, bortom enbart tekniska eller funktionella aspekter. Genom gestaltande och utforskande arbetssätt kan den konstnärliga förstudien identifiera kvaliteter, värden och möjligheter som annars riskerar att förbises. Den kan också formulera nya frågeställningar, perspektiv och angreppssätt som berikar en fortsatt arbetsprocess. Stadsplanering handlar inte bara om byggnader och infrastruktur, utan om hur människor upplever och använder en plats. Konstnärer kan fånga känslor, identitet och vardagsliv – sådant som är svårt att mäta men är avgörande för att skapa en levande miljö. Att integrera konstnärliga perspektiv tidigt i planerings- och utvecklingsprocesser ger möjlighet att synliggöra dessa värden innan ett konkret utvecklingsprojekt tar vid. På så sätt kan en konstnärlig förstudie bidra till mer hållbara och meningsfulla resultat inom exempelvis offentlig

konst, arkitektur och stadsutveckling. Den konstnärliga förstudien kan här införlivas både i kommunens fortsatta arbete med platsutveckling och i utvecklingen av en framtida konsthall i Vagnverkstaden.

GIDEONSSON/LONDRÉ är en konstnärst duo som verkar för att hitta en gemensam kropp att producera kunskap och erfarenhet genom. Verken tar sig ofta uttryck i performance och installationer, där de formerar sig enligt hårt reglerade aktiviteter. Gideonsson/Londré lever och verkar i Kallrör, Jämtland.

STATENS KONSTRÅD har sedan 1997 ett utökad uppdrag från regeringen att samarbeta med icke-statliga aktörer, som kommuner, inom offentlig konst. Syftet med samverkan mellan Statens konstråd och Östersunds kommun är att stärka arbetet med offentlig konst i kommunen genom erfarenhets- och kunskapsöverföring under förundersökningsarbetet för den nya konsthallen.

ELENA JARL och ELIN HAGSTRÖM,  
*curatorer på Statens konstråd*

## TÅG, TID & SAMTIDIGHET

När den här texten skrivs är klockan 09.41 i Östersund, men om det hade varit före år 1879 hade klockan istället varit 09.25. Innan den standardiserade tiden hade varje ort sin egen tid utifrån solens upp och nedgång (soltid). Redan innan 1879 hade Sverige fått en alternativ tid till soltiden i och med järnvägens utbyggnad i mitten av 1800-talet. Järnvägens framfart drev fram ett behov av synkronisering, vilket gjorde att en enhetlig järnvägstid infördes. Efter det spreds synkroniseringstanken vidare till samhället i stort och drev fram en enhetlig standardtid i Sverige. Järnvägen och telegrafan är enligt de flesta den stora anledningen till att vi får en enhetlig tid.

Och i centrum för tågets framfart stod bland annat Östersund, vars centrala läge, mitt i Sverige, gjorde staden till en viktig knutpunkt i utbyggnaden av järnvägsnätet. Därför placerades också viktiga byggnader i relation till tågtrafiken, bland annat Vagnverkstaden, i Östersund. I och med järnvägens krav på enhetlighet lämnade tiden sin relation till solens rörelse, vilket drev på en rörelse som eskalerade under nästa århundrade.

Kring år 1900 infördes ett system med världstid utifrån observatoriet i Greenwich i England (nollmeridianen), som i stort gäller än idag. Världen delades in i zoner om 15 grader vilket motsvarar steg om 1 timme. Sverige fick då korrigera sin medelsoltid med 14 sekunder för att ansluta till medel-europeisk tid, som motsvaras av zonen kring 15 grader öster om noll-meridianen.

Enligt en förordning från 1979 kallas där-efter den gemensamma borgerliga tiden för svensk normaltid, som ska motsvara UTC plus en timme.

## LAGER AV ANVÄNDNING

Byggnaden som vi idag hänvisar till som Vagnverkstaden har en historia som sträcker sig tillbaka till öppnandet av den nuvarande tvärbanan mellan Sundsvall-Storlien, 1878. En provisorisk verkstadsanläggning hade inrättats i Torpshammar, men 1881 invigdes de nya permanenta vagnverkstäderna i Östersund, som då blivit utsedd till huvudstation för det nya norrländska distriktet. Där och då tycktes det inte finnas några begränsningar för hur betydelsefull roll Östersund skulle få i och med dess gynnsamma läge som knutpunkt och att staden ansågs vara ett kluster för köpmän och kultur.

Det var också hit som alla Sveriges tåg kom för att repareras. Under de första två decennierna gjordes flera ombyggnationer och tillbyggnader, då verkstaden krävde större ytor och längre uppställningsspår. 1903 lät man bygga en helt ny byggnad, vilket är den byggnad som refereras till i denna förstudie.

(...)Sitt nuvarande (1906) utseende erhö-ll verkstäderna i Östersund år 1903, då man från till-och påbyggnader som blott visat sig temporärt fylla krafvet på ökad utrymme tog steget fullt ut och på nordöstra sidan af verkstadsområdet uppförde en ny vagnverkstad jämte en därmed sammanbyggd snickareverkstad, som med den förra bildade rät vinkel med gemensam fasad åt norr. Vagnverkstaden, som inrymmer 156 m uppställningsspår med tre grafvar, hvaraf två äro

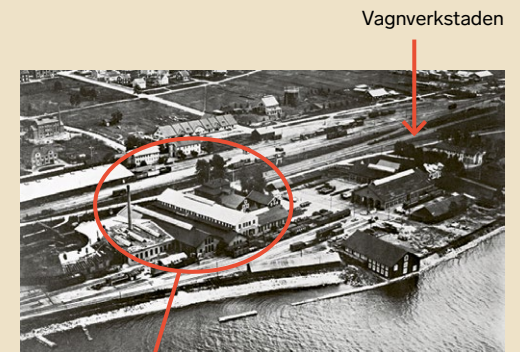
inrättade för reparation af boggivagnar, upptager en golfyta af 1,300 kvm(...)

(Källa: Statens Järnvägar 1856–1906 Del 3)

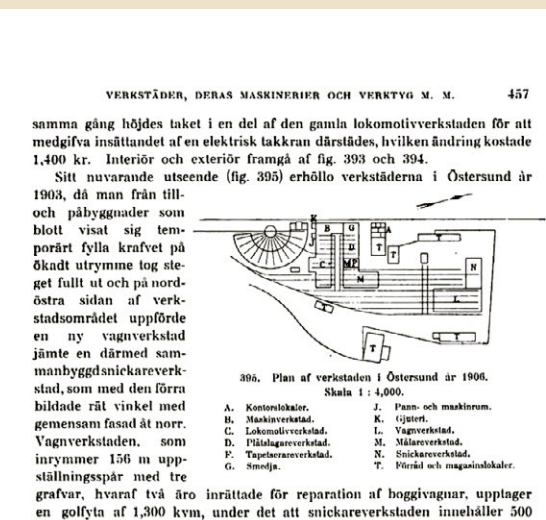
Om Östersund aldrig räknats som ett industrisamhälle så är i alla fall Vagnverkstaden och SJs arbetsplats det närmaste man kommer det, då arbetsstyrkan under år 1906 uppgick till 210 man, vilket är den med råge största arbetsgivaren per capita i Östersunds historia. Efter att SJs verksamhet lades ner har lokalen haft många olika användningsområden, varav vissa är: en MC klubb som använt de mindre lokalerna till nattklubb, det finns spår av något slags skyttmästerskap, bottenplan har använts av bilmekaniker och uppställningsyta för diverse fordon. Det har även bedrivits svets och metallarbete. Men ingen av de senare hyresgästerna har tagit hela byggnaden i anspråk och använt den potential som de stora ytorna erbjuder.

Den enda byggnad som återstår av SJs första verkstadsområde är Vagnverkstaden. De tidigare byggnaderna (se karta) revs av Trafikverket år 2014. Östersunds kommun verkar ha velat ha kvar byggnaderna, men Trafikverket rev dem ändå. Vagnverkstaden är därför den enda byggnaden kvar på området som vittnar om dess historia.

De intilliggande byggnaderna söder om Vagnverkstaden byggdes även de 1882 och den bredvid Vagnverkstaden var en gång Ångbryggeriet. Byggnaden är i liknande stil som Vagnverkstaden men har genomgått en betydande renovering. Huset huserar numera olika företag såsom SCA, Skogsstyrelsen, Securitas med flera.



Tidigare verkstadsområde som revs 2014



396. Interiör af vagnverkstaden i Östersund år 1906.



### SMÖRJGROPARNA

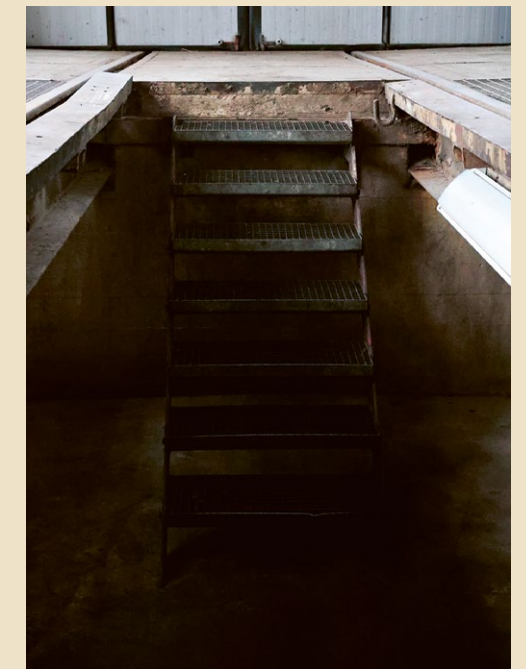
En smörjgrop är en nedsänkt del i golvet som möjliggör arbete på undersidan av ett fordon utan att behöva lyfta det från marken. Gropen är också en plats där det går att tappa ur olika vätskor från fordonet genom golvbrunnar, framför allt olja. Det finns fullstora gropar, ungefär lika djupa som en människa är lång, och halvgropar där man får inta en böjd position för att komma åt fordonet. I Vagnverkstaden är groparna av varierande djup, kanske för olika ändamål (?) De är alla utrustade med lampor som följer kanterna och golvbrunnar av olika slag. Genom dessa är de sammanlänkade via ett underjordiskt system med rör som löper under verkstaden och vidare ut till brunnar.

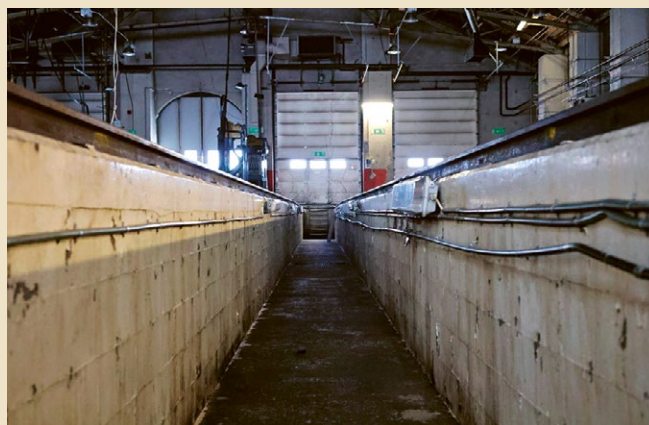
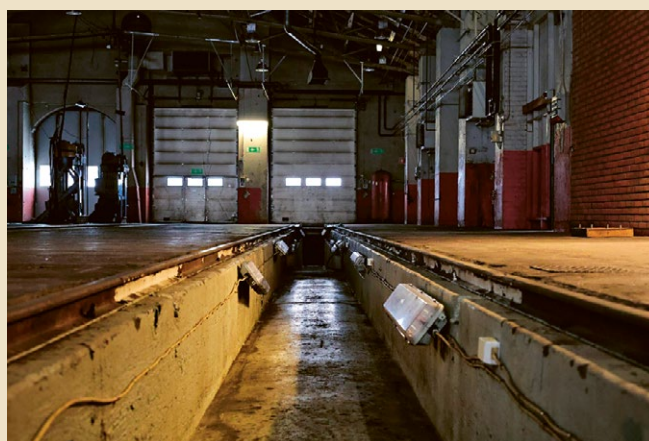
En grop är en slags hålighet i ett material eller en urgröpning i något. Den kan också vara ett dike och även en grav. En grav är ett hål där kroppar läggs för att förmultna och de kan även innehålla aska eller stoft från en död kropp.

Smörjelsen är i den katolska kyrkan till för de sjuka, äldre och döende för att ge syndernas förlåtelse. Även kungar och präster har blivit smorda och Kristus betyder "den smörjde". Ofta sker det med olja, men det kan även vara vatten eller mjölk. Det är framför allt pannan och fötterna som smörjs. Den döda kroppen smörjs även inom flera religioner. Ett tåg smörjs för att de mekaniska delarna inte ska skapa friktion och fortsätta gå framåt.

Om Vagnverkstaden blir en konsthall kommer troligen smörjgroparna att byggas för. Det är opraktiskt och farligt att ha stora

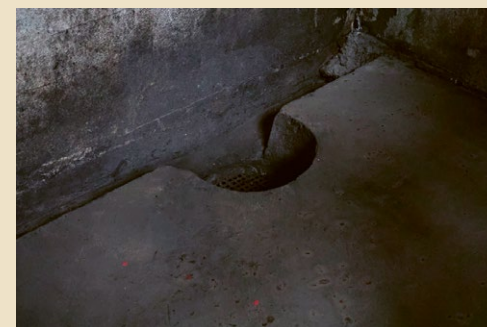
hål i golvet i en publik lokal. Smörjgroparna hänvisar inte bara till en tidigare användning utan även till ett omhändertagande som sker under marknivån. Smörjelse av kroppar med olja är också ett sätt att konservera dem, precis som inlagda grönsaker i olja. Är smörjgroparna stora kar för konservering? Vi föreställer oss vad som skulle passa att fylla dem med. När groparna fylls igen kommer man inte längre förstå vad som en gång var rummets funktion och därför vill vi skriva om, och på andra sätt försöka närma oss, dessa magnifika fåror i betong.

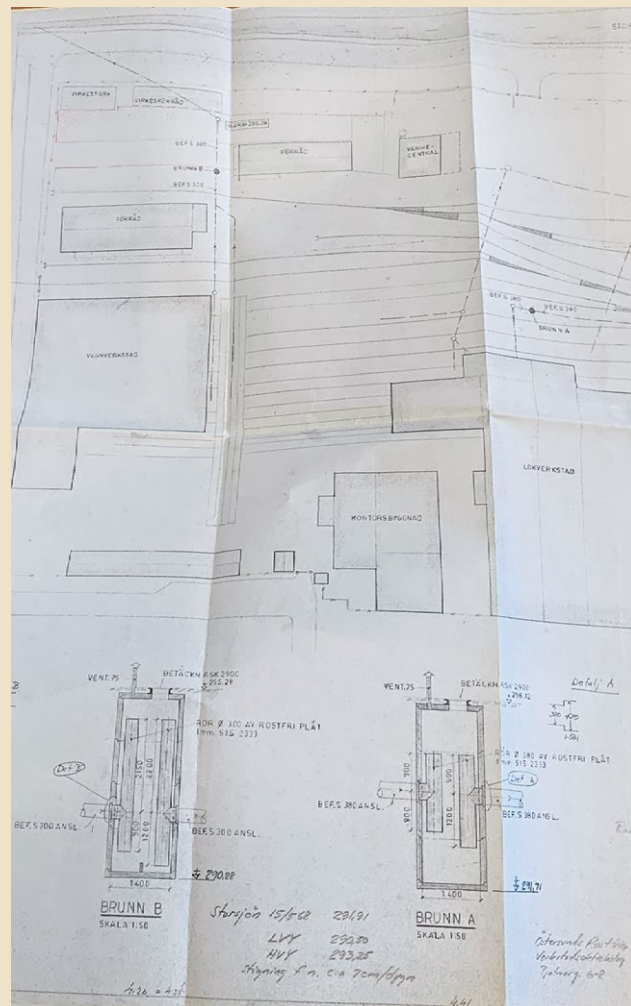




**DET UNDERJORDISKA SYSTEMET**  
På Riksarkivet i Östersund finner vi att en möjlig oljesanering ägt rum 1967. Ritningen visar en situationsplan över "Östersunds HVST Inkoppling av oljeavskiljande brunnar".

När vi rör oss runt på platsen vid Vagnverkstaden och i den närliggande omgivningen slås vi av de många rör och ledningar sammanbundna under våra fötter. Tecken på en undre värld, avsågade avloppsrör och strator av andra tider. Gamla förråd och magasinhallar som blivit till skuggplatser och väggar för subkulturella uttryck. Rostiga och undanskymda skyltar, vilka påminner om en förfluten storhetstid, eller om den plats då tiden synkroniserats på grund av utbyggnaden av järnvägsnätet. På situationsplanen syns tydligt hur avloppsrören leder från verkstädernas brunnar och rakt ner i Storsjön. Brunn B antar vi är den oljeavskiljningsbrunn som skulle förhindra att oljan från smörjgroparnas brunnar blandades med Storsjöns vatten. På ritningen kan vi även avläsa sjöns vattenstånd den 15/5 (1967) till 291,91 m.ö.h Lvy 290,50 (Normalt lågvattenyta eller Normalt lågvattenstånd). HVY 293,35 (Normalt Högvattenyta eller Normalt högvattenstånd). Stigning ca 1 cm dygn. Dessa uppgifter var nog av teknisk nödvändighet då brunnarna installerades, för att hamna på rätt höjd, men vi kan inte sluta tänka på Vagnverkstadens direkta sammankoppling med Storsjön likt en klepsydra som andas i takt med sjön. Där de två avvisande vätskorna rinner ur och fyller på smörjgroparna djup och stadens källa.





## VATTEN OCH KALK

Miljön runt Vagnverkstaden vid Storsjöns strand är påverkad av den kalkhaltiga berggrunden, vilket skapar en unik miljö som endast återfinns på några andra platser i Sverige. Utmed strandkanten cirka 1,5 km från Vagnverkstaden ligger "Kalkan", eller "Kärlekstigen" som den kallas. En etablerad stig där det går att beskåda olika kalktuff-formationer i det branta området. Kalktuff bildas när kalk utfälls ur vattnet och bildar ett väldigt vackert gulaktigt, poröst stenslandskap, vilket även huserar en ovanlig flora, som endast växer under dessa speciella förutsättningar.

Runt en km längre bort ligger Odensalakärret, ett Natura 2000 område som är ett naturreservat sedan 1968. På grund av den rika kalktillgången samt läget i en sydsluttning, rymmer området en unik och artrik vegetation. I området finns relativt rika orkidéförekomster i form av tvåblad, korallrot, purpurknipprot, blodnycklar, ängsnycklar, fugblomster och brudsporre. Här finns även mer typiska fjällväxter såsom lapptåg och fjällviva. I tuffen växer alvarkalkmossa vilket är det första registrerade fyndet av den arten i Jämtland. Flera av dessa arter är rödlistade.

Båda dessa områden är välbesökta promenadstråk och skulle gå att sammankopplas med en framtida konsthall. Framför allt genom utformningen av området kring konsthall med inspiration från det kalkrika landskapets växter och geologi. Vi ser också hur en gestaltning kan inspireras av Odensalakärrets olika bänkar och gångbroar. En framtida konsthall skulle kunna verka

för att sätta samman dessa områden, som ett promenadstråk utifrån geologi, våtmark och flora. Ett bra exempel på detta är Åjtte fjäll- och samemuseums fjällträdgård, som utgår från fjällandskapets flora och geologi. På ett liknande sätt skulle landskapet runt Vagnverkstaden kunna utformas utifrån det kalkhaltiga landskapets olika beståndsdelar.



### SMÖRJELSER, UTKAST TILL EN PERFORMATIV TEXT

Smörjd med olja för hälsa, för att stänga inne kroppsodörer och bli helig. Smörjd med olja för att glida fram med minskad friktion och för att inte kärva ihop. Smörjd med olja för helighet, Kristus och dopet. Smord med olja, mjölk och smör vid födelse, religionsritualer och död. Den smorde blir helig eller kung. Olja nya byggnader, möbler och bränna den i lampor.

Går ner på bönpallen med brun och läderaktig hud som smiter åt runt skallbenet. Sträcker mig efter den mjukgörande oljan och börjar smörja mig med långsamma drag över kinderna likt en vindrutetorkare. Till en början är det som att dra fingrarna utmed trädbark, men efter ett tag blir barken till trä och efter ytterligare ett tag till sofftyg. Jag stannar där av rädsla att allt ska ramla av. Det spänner utmed sidorna av graven. Metalltvingarna trycker ut sidorna och håller bort jorden från att sippra in i hålrummet. Det smalnar av ner mot botten och mina böjda ben får precis plats. Det är

blött under smalbenen, vilket tyder på att dagen börjar gry, vattnet sipprar in genom silen i golvet och vid lunchtid kommer jag vara täckt ända upp till midjan. Storsjön letar sig in och diket leder vattnet vidare. Först sipprar vattnet in och sen kommer oljan i olika lager. Oljan ligger som en regnbågsskimrande hinna på vattenytan. Tåget kommer snart att rulla in och täcka graven. Förmörka tiden här en stund. Jag börjar gå medan jag kan. Klafsar runt i vattnet och rör mig fram och tillbaka, från ena sidan till den andra. Gropen under mig blir djupare och djupare, jag ser hur din överkropp långsamt försvinner bakom kanten och snart möts inte våra blickar. Ju längre vi kommer desto varmare blir det, likt en smältdegel under oss, och snart är våra gravar fyllda med tändvätska och tankar. Meter för meter utvidgar vi denna underjordiska kvalitet, lämnar en skuggvärld för att komma närmare kärnan. Vagnarna rullar in, hit kommer de för att få tröst för att få själarna renade genom bikten från kanten av vår grop. Samtidigheten mellan Storsjön



och min tarmflora är som tågen när de lämnar Östersund för att resa söderut. Vi är i Sveriges mitt, i en grav, ett dike i en spricka. Pascal gick med en smörjgrop vid sin sida. Jag går och går och diket fördjupas under mina fötter, slits ner av min hud som river betongen med vattnet och oljan som slipmedel. Det lossnar flagor som virvlar omkring och stiger mot ytan. Nu ligger det vita flarn på den oljiga hinnan. Jag går och går tills blodet kommer och färgar graven röd, tills benet känns mot betongen. Då är det slut och vattnet rinner ut igen. Månfarserna reglerade av tidvattnet, ställs på ända av min lilla ritual. Graven är sammankopplad med Storsjön, med fjällets smältvatten, vattenverken och månen. Jag oljar in mina fötter som är alldeles nyslipade som nyfödda utan rynkor och förhårdnader. Nyfödda, lena och oljiga. Rynkorna på fötterna ser ut som en ritning av ett avloppssystem och av en tågräls. En Worry grave, en orosgrop. Gräver igen, glömmer bort och promenerar obrytt med liken under fötterna. Sulan fastnar i en syll, sömngångarna vaknar och vill



ut. Det norrländska distriktets vaggas var en gång nybildat för att möjliggöra utsträckta händer och en gemensam tid. Låt oss bli hela igen för självsprickorna uppstår inte av en slump. Håll kvar tanken och håll kvar den tanken. I de första tre gravarna gjuts det in trappsteg som leder ner i smörjan. När det senare utökas med ännu fler, och groparna blir längre, sätter man ner externa trappor av järn i poollängderna. Om man tar bort dem igen, kanske man fastnar där nere och fortsätter vandra tills oron tar slut och oljan inte smörjer mer. Vem vågar ta jobb i graven, när det är i graven som tiden går? 210 man i smörjgropstid.



# Gideonsson / Londré



# Dialoger och lokala röster om en konsthall i Östersund

SOM EN DEL AV FÖRSTUDIEN har vi haft flera dialogtillfällen med befintliga aktörer i konstfältet, konstnärer och konstföreningar om möjligheterna med en framtida konsthall och vad en konsthall kan bidra med till vår stad, kommun och region.

Här presenterar vi röster från ett antal möten som har ägt rum, där kommunen antingen blivit inbjuden till olika sammanhang eller bjudit in den lokala konstnärskåren. Presentationen speglar de dialoger som har ägt rum med nätverk inom konstfältet samt föreningar inom bild och form.

## 7.1

### DIALOGER MED LOKALA AKTÖRER I KONSTFÄLTET

Möten och dialoger har hållits med befintliga institutioner, konstnärer och föreningar verksamma i konstfältet under förstudiens gång. Bland annat har Region Jämtland Härjedalen arrangerat en konstnärsträff där förstudien har presenterats för lokala konstnärer. Nätverket Forum för konsten, en samverkansgrupp för flera kommuner och aktörer i regionen som arbetar med konst, har haft förstudien på agendan. Under Sveriges konstföreningar Jämtland Härjedalens årsmöte 2026 hölls en presentation och ett samtal om förstudien. Jämtli och Gaaltije liksom lokala konstnärskollektiv, konstföreningar och ateljéföreningar har involverats i förstudien. Här presenteras några av dessa aktörer och deras röster.

### JÄMTLANDS LÄNS MUSEUM

Jämtli – Jämtlands läns museum kan beskrivas som tre museer på en plats: läns-museet, friluftsmuseet och Nationalmuseum Jämtli. Jämtli har fler än 150 000 besökare årligen varav en fjärdedel utgörs av barn och unga. Jämtli riktar sig särskilt till barn och unga i förskola–gymnasiet. 10 000 elever årligen besöker museet i någon form av programverksamhet. Visning av utställning + workshop är ett skolprogram som kan bokas med utgångspunkt i någon av museets olika utställningar som handlar om exempelvis konsthistoria, hantverk och design, samiska frågor eller kulturarv. Utöver skolprogrammet så finns även Konstateljésöndagar med familjevisningar och skapande. Konstkväll på Jämtli riktar sig till en vuxen publik med både föredrag och skapande i ateljén.

Christina G. Wistman, bitr. museichef och konstansvarig på Jämtli, ser värdet av att Östersunds kulturutbud skulle kunna kompletteras med en kommunal konsthall:

För mig är det viktigt att kunna möta konst på flera platser i en stad. Ett museum och en konsthall har olika uppdrag och de samtida konstuttryck en konsthall skall visa och spegla är viktiga för att förstå vår tid, och oss själva.

CHRISTINA G. WISTMAN,  
*bitr. museichef och konstansvarig, Jämtli*

### GAALTJE SAEMIEN MUSEUME

Gaaltje Saemien Museume är ett sydsamiskt kulturcenter och museum med fokus på kultur, språk, näringar och samhälle. Gaaltje producerar utställningar och program, samt driver en butik som säljer samiska produkter.

I samarbete med Östersunds kommun har Gaaltje visat utställningar där offentliga konstnärliga gestaltningar har presenterats närmare i utställningsformat. Konstnärskapen bakom kommunhusets större gestaltningar, Tomas Colbengtson och Birgitta Burling, presenterades i en utställning på Gaaltje Saemien Museume i början av 2024 efter kommunhusets renovering. Ett permanent offentligt konstverk av Carola Grahn kommer att placeras i Tullparken utanför Gaaltje 2026.

Vi håller på att utveckla en plats där samisk historia formuleras inifrån, där traditionell kunskap vägleder framtiden och där språk, konst och kultur kan blomstra i ömsesidighet med en bredare gemenskap. Här ser vi att en konsthall kan stärka konstens roll i samhället och skapa förutsättningar för samiska konstnärer att utveckla sina arbeten med utgångspunkt i den här regionen.

**ANNELI BÄCKMAN,**  
*curator, Gaaltje Saemien Museume*

### SVERIGES KONSTFÖRENINGAR

Riksförbundet Sveriges Konstföreningar har sedan 1973 arbetat för att tillvarata konstföreningarnas intressen i kulturlivet. Riksförbundet Sveriges Konstföreningar är en partipolitiskt obunden ideell organisation vars ändamål är att tillvarata landets konstföreningars intressen.

Östersund är en aktiv kulturstad. Konstutställningar lockar stor publik liksom föredrag och andra kulturaktiviteter. Kulturens attraktion märks tydligt under Konstens Vecka, då de aktiviteter som länets konstföreningar, konstnärer och andra aktörer erbjuder lockar både ny och erfaren publik i alla åldrar. Och i efterföljande utvärdering framgår vikten av en gemensam plattform. En konsthall skulle för länets aktiva kulturliv kunna vara denna plattform för erfarenhetsutbyte, för dialog med konstnärer, för möte med den reflekterande och utmanande kraft som konst är. En konsthall som visar samtidskonst som speglar människan i samhället och samtiden samt ger tillgång till kommunens konstsamling skulle ge förutsättningar för att skapa och uppleva konst, föra samman människor till att samtala och reflektera över nutid, framtid, historien, samhället och mänskliga relationer. En konsthall som är en levande plats för en bred publik skulle gynna länets medborgare, konstnärer och konstföreningar och stärka Östersund som kulturstad och ett attraktivt besöksmål. Sveriges Konstföreningar Jämtland Härjedalen ställer sig mycket positiv till etableringen av en konsthall i Östersund.

För Sveriges Konstföreningar Jämtland Härjedalens styrelse:

**ELLEN HYTTSTEN,** *ordförande*

**EVA STAFFANSSON,** *sekreterare*

### JÄMTLAND LÄNS KONSTFÖRENING

Jämtlands Läns Konstförening bildades 1912 och är Sveriges tredje största konstförening. Syftet var att skapa en konstsamling som skulle visas för allmänheten på ett museum. Konstnären Anton Genberg var initiativtagare. När museet invigdes i Östersunds rådhus 1914 hade han samlat ihop ett femtiotal konstverk genom köp, lån och gåvor. Idag uppgår samlingen till cirka 3 500 verk. När Stiftelsen Jämtlands läns museum

bildades 1974 överlämnade Jämtlands Läns Konstförening hela konstsamlingen till läns museet. Sedan 2018 driver föreningen LUX som är ett galleri i restaurangmiljö i centrala Östersund. Jämtlands Läns Konstförening vill sprida kunskap om konst och vara en röst för konstens roll i samhället.

En konsthall, för samtidskonst, i Östersund skulle vara det största kulturella bidraget på länge för Region Jämtland-Härjedalen. En kulturell vision som, om den förverkligas, sätter samtidskonsten i Östersund och Region Jämtland- Härjedalen på kartan. Som vi har längtat! Äntligen skulle kulturen och samtidskonsten få en naturlig samlingsplats för kreativa utbyten och upplevelser. Kulturens plats i samhället handlar inte bara om utsmycknad och estetik, den lägger grunden för all samhällsutveckling och kulturella framsteg. Utan kultur går vi miste om vår förankring i dåtid och, än viktigare, vårt framtida samhällsbyggande.

Jämtlands Läns Konstförening  
**ELLEN HYTTSTEN,** *ordförande*

### HÄRKE KONSTCENTRUM

Härke Konstcentrum ligger sedan 1992 beläget på Frösön med utsikt över Storsjön och Oviksfjällen. Här finns konstnärateljéer, gästbostad, galleri och i källaren en stor grafikverkstad. Härke konstcentrum arrangerar utställningar i sitt eget galleri på Frösön och på Ahlbergshallen i centrala Östersund.

Härke Konstcentrum ser en konsthall som en viktig kugge i förutsättningarna för att kunna verka som konstnärer i Östersund. Det skulle öka attraktionskraften för andra konstnärer och få konstintresserade att vilja flytta till Östersund. En konsthall med konstpedagogisk verksamhet skapar

ett intresse och förståelse för konstens värde. Möjligheter till professionaliserad konstpedagogisk verksamhet skulle kunna locka nya besöksgrupper. Idag bedrivs konstutställningsverksamheten i Östersund av ett fåtal aktörer. Det finns några enstaka privata gallerier och Jamtli som bedriver utställningsverksamhet. Ahlbergshallen i centrala Östersund är idag en föreningsdriven konstutställningslokal. En konsthall skulle vara ett fantastiskt komplement till vår verksamhet.

**ANDERS SUNESON,**  
*ordförande för Härke Konstcentrum*

### FRIKO

FRIKO, Fria konstutövares förening i Jämtland Härjedalen, är en ideell förening som bildades 1999.

Vad kan en konsthall vara? Den kan vara en byggnad – men också en öppning. En plats där konst inte bara visas, utan får uppstå. Vi i FRIKO, en ideell konstförening, ser ett tydligt behov: Östersund saknar idag en långsiktig struktur för samtidskonst. En konsthall skulle förändra detta. Vi ser framför oss en plats där konstnärer kan arbeta, utvecklas och stanna. Där process och experiment får ta plats. Där publiken inte bara betraktar, utan deltar. En plats där det lokala är en styrka och där nya perspektiv kan växa. Detta är inte bara en satsning på kultur. Det är en investering i ett mer levande, attraktivt och hållbart samhälle. Som ideell aktör vet vi vad engagemang kan bära – men också att det krävs långsiktighet. En konsthall kan bli den struktur som saknas, i samspel med det fria kulturlivet. För oss handlar det om tillgång, möjligheter och framtidstro. Frågan är inte om vi behöver en konsthall i Östersund. Frågan är: vad går vi miste om utan den?

Fria konstutövares förening  
i Jämtland Härjedalen  
**CAROLINE LUNDHOLM,** *ordförande*

**INTRAGALACTIC ARTS COLLECTIVE**  
 IntraGalactic Arts Collective är ett konstnärskollektiv som arbetar för att skapa plattformar för konstnärer med fokus på konstnärlig utveckling och kunskapsdelning mellan konstnärer. Intragalactic Arts Collective är intresserade av konstproduktion utifrån konstnärers villkor och arbetar med utställningar, residens, performance lab, seminarier och workshops med fokus på möten och samtal. Kollektivet har funnits sedan 2014 är baserat i Sverige med satelliter i Stockholm, Vingåker och Östersund. Kollektivet har även en projektsatellit i Oira, Italien.

## 7.2

### **KONSTHALL BONANZA** **– VAD KAN EN KONSTHALL VARA?**

Under Konstens vecka 2025 var Östersunds kommun inbjudna som gäster till en programpunkt under Konsthall Bonanza, en pop-up konsthall i Kärnan, initierad av konstnärskollektivet Intragalactic Arts Collective, med undertiteln ”Vad kan en konsthall vara?”. En tom butikslokal i köpcentret Kärnan fylldes under tre dagar av aktiviteter som skulle kunna ha ägt rum i en etablerad konsthall. En utställning tog plats i rummet, konstnärer höll i skaperverkstäder med barn, unga och vuxna, programpunkter genomfördes.

Den programpunkt som kommunen gästade innehöll ett inledande anförande av Malin Ståhl, en workshop i Arm-

längds avstånd av Maria Högbacke och Anita Wernström samt en presentation av detaljplanarbetet av planarkitekt Ivar Suneson följt av en presentation av förstudien för konsthallen av konst och kultursamordnare Kata Wennberg samt en gemensam promenad längs med Storsjöstrand till den gamla Vagnverkstaden.

Under promenaden stannade vi till och berättade om de olika faserna i stadsutvecklingen längs Storsjöstrand från detaljplanerat och bebyggt i etapp 1, till detaljplanerat men ännu obebyggt i etapp 2 till den pågående detaljplaneringen i etapp 3 där Vagnverkstaden är belägen.

Befintliga konstverk och framtida konstverk presenterades under konst och arkitekturpromenaden. Frågor och inspel från konstnärer och allmänhet längs med vägen skapade rum för reflektion och samtal om arkitektur, offentlig konst och en konsthalls värde och plats i staden som här återges i sin helhet.

Malin Ståhl höll inledningsanförandet för programpunkten.

**Konsthall Bonanza – Vad kan en konsthall vara? stiger fram ur våra erfarenheter och tankar som konstnärer kring vad en konsthall kan ha för funktion på en plats och i ett samhälle. Tidigare har vi i performanceprogrammet Konst-tid frågat oss – vad kan performance göra? Vi vände oss då till konstformen för att beakta vad konsten kan göra och gör i samhället. Nu vänder vi oss till konsthallen, till den fysiska platsen, för att belysa vad en sådan plats har möjlighet att vara för ett demokratiskt samhälle.**

**Som konstnärer vet vi att konsten behöver en dedikerad plats för att växa, och när konsten växer växer även samhället där konsten finns. Vi tänker oss att en konsthall kan vara en plats för ett samtida görande. Konstnärerna tillåts töja gränserna, tillåts visa fri konst utan censur eller politisk påverkan. Konsthallen kan vara en plats där visioner växer och fantasin bjuds in. Fantasin är en stark kraft, den ger oss ett rikare liv med fler dimensioner och dess kraft tar oss även in i kunskapen och förmågan att se saker från olika håll, vara frågvisa och utveckla vårt tänkande.**

**En konsthall kan vara en plats för att ta del av konst, att själv få göra konst, att få tänka och samtala kring konst, vara en plats som öppnar världar. Konst är en inbjudan till fantasin men också till livets olika perspektiv – det som är framför, det som är bakom, det vi vet och känner och det okända som vi ännu ska utforska.**

**Konsthall Bonanza bjuder under tre dagar in till programpunkter som alla kan ta plats på en konsthall. Vi önskar er varmt välkomna att själva skapa och utforska och vara en del av vad en konsthall kan vara.**

**MALIN STÅHL, verksam konstnär i Östersund, medlem i Intragalactic Arts Collective**

# Utblickar nationellt

GENOM EXISTERANDE NÄTVERK, platsbesök, enkätundersökningar och intervjuer med olika aktörer runtom i landet, har ett underlag tagits fram. Detta ger en bild av hur förutsättningarna för samtidskonsten ser ut i några av Sveriges regioner och kommuner.

I rapporten *Bild och form 2024* framtagen av Myndigheten för Kulturanalys presenteras statistik om verksamheter som återkommande arrangerar bild- och

formutställningar i Sverige, såsom konsthallar, konstmuseer, gallerier och andra utställningsverksamheter inom området, för verksamhetsåret 2024. Rapporten presenterar statistik om verksamheter i Sverige som återkommande arrangerar kurerade utställningar inom bild och form. Verksamheter som arrangerar utställningar är en central del av bild- och formkonstens infrastruktur. Utställningsverksamheten bestod till 69 procent av samtida konst. Konsthistorisk inriktning på bild- och formutställningar är vanligare bland museer.

Under året hade verksamheterna 6,8 miljoner besök till bild- och formutställningar. Konsthallarna hade drygt 2 miljoner besök. Bland konsthallar hade 85 procent fri entré till sina utställningar. Bland konstmuseerna hade 26 procent fri entré. Av verksamheternas totala intäkter var 70 procent offentlig finansiering, det vill säga bidrag från stat, region eller kommun, och 30 procent annan finansiering.

Här ges några korta inblickar i professionellt drivna konsthallar med olika organisationsformer, varav flertalet i kommunal regi, belägna i olika delar av landet baserade på intervjuer och enkäter som har besvarats under 2025–2026. Inblick i de befintliga konsthallarnas verksamheter ger både en bild av vad en konsthall kan vara och inspiration till hur vi kan utveckla vår möjlighet att forma en helt ny och unik plattform för samtidskonst i Östersund. Här presenteras 15 befintliga konsthallar i geografisk ordning i nordlig – sydlig riktning.



### HAVREMAGASINET

Konsthallen Havremagasinet som har ett regionalt uppdrag ligger i Boden kommun med 28 000 invånare. Havremagasinet är en permanent mötesplats för samtidskonst med 8 500–9 000 besökare årligen. Sommartid är utställningsytan 3 600 kvm och året består av tre utställningsperioder: vår, sommar och höst. Havremagasinet är en ekonomisk förening som verkar på uppdrag av Boden Kommun och Region Norrbotten för att driva Havremagasinet Länskonsthall Boden med huvudfinansierarna Boden Kommun, Region Norrbotten och Kulturrådet. Konsthallen ligger i en kulturminnesmärkt magasinsbyggnad i ett militärområde. Havremagasinet fyller en viktig funktion på glesbygden som en professionell institution som kan stötta små konstnärsdrivna initiativ och som mötesplats för konstnärer och konstintresserade.

Havremagasinet bedriver en konstpedagogisk verksamhet riktad till olika målgrupper. Förutom en konstpedagogisk verksamhet för barn och unga arrangeras exempelvis *Nya i Boden* som riktar sig till både asylsökande och nyinflyttade på grund av arbete inom den gröna omställningens industrier. Det finns även aktiviteter för en konstintresserad vuxen publik samt seniorer som är 60+ med guideade visningar av utställningar, konstnärsamtal, konstresor och kurser i olika tekniker m.m.

Havremagasinet är en mötesplats för människor och en plats för att möta professionell konst i Norrbotten. En professionell miljö är en del av konstens ekosystem. Det samiska språket och den

samiska samtidskonsten är närvarande i huset och på platsen. På sommaren är utställningarna som mest välbesökta.

### LULEÅ KONSTHALL

Luleå Konsthall ligger i Kulturens hus i Luleå som byggdes 2007 med Luleå kommun som huvudman. Kultur- och fritidsförvaltningen ansvarar för husets innehåll. Kommunen har 80 000 invånare och konsthallen har 32 000 besökare årligen. Luleå konsthall har 500 kvadratmeter utställningsyta och visar 5–12 utställningar årligen.

Konsthallen i Luleå visar störande och berörande utställningar av hög kvalitet med en mångfald av samtida konstformer. I dialog med en aktivt deltagande publik värnar vi yttrandefriheten och demokratiska samtal. Genom överraskande utställningar och en pedagogisk verksamhet i framkant ger konsthallen besökarna ny kunskap, som väcker glädje, nyfikenhet och kreativitet.

Luleå Konsthall har utöver konstnärlig ledare och två konstpedagoger en intendent anställd med ansvar för den offentliga konstsamlingen om ca 4 000 konstverk och en konststrateg som ansvarar för ny offentlig konst genom enprocentregeln. Ibland visas utställningar i konsthallen som belyser ett konstnärskap som är aktuellt inom ett gestaltungsprojekt för den offentliga konsten. Luleå kommun har en kulturgaranti som gör att alla elever i en viss årskurs från alla kommunens skolor besöker konsthallen under läsåret. Luleå Konsthall arrangerar regelbundet visningar av både utställningarna på konsthallen och av offentlig konst.

### SKELLEFTEÅ KONSTHALL

Skellefteå kommun har 78 000 invånare och Skellefteå konsthall som drivs kommunalt har cirka 35 000 besökare årligen. Kommunen har tillämpat enprocentregeln sedan 1962 och har en konstsamling med ca 8 000 konstverk.

Konsthallen är en demokratisk mötesplats och kunskapsspridare. Genom dialog och inkludering är konsthallen en arena där samtidskonstens mångfald synliggörs och diskuteras, vilket främjar förståelse och nya perspektiv hos invånarna. Verksamheten syftar till att öka kunskapen om samtidskonst både nationellt och internationellt genom utställningar och program.

Den offentliga konsten i Skellefteå lyfts varje år i en tätortssatsning med pop-up-galleri, konstpromenader samt föreläsningar. I år är satsningen i Bergsbyn/Skelleftehamn där den stora bomässan Expo ska hållas. Skellefteå konsthall håller där i visningar av den offentliga konsten på cykel samt har beställt ett permanent offentligt konstverk som handlar om stadens industriarv och den gröna omställningen som ett exempel på hur konsthallen adresserar stadens nutida utmaningar och framtidsfrågor.

### HÄRNÖSANDS KONSTHALL

Härnösands kommun har 25 000 invånare och Härnösands konsthall firade 40 år 2025. Härnösands konsthall drivs kommunalt och är beläget i ett stort stenhus på torget med utställningar på två våningsplan. Konsthallen visar 10–12 utställningar med samtidskonst årligen, varav vissa arrangeras i samverkan med Härnösands Konstför-

ening. Härnösands konsthall förvaltar även kommunens konstsamling om ca 3 000 konstverk och kommunen tillämpar enprocentregeln. Alla klasser i hela kommunen bjuds in att delta under årets Konstveckor som inleder varje nytt år. Barn och unga från förskola till och med gymnasiet deltar. Under hela året erbjuds visningar för skolelever och utöver det deltar alla elever i en årskurs i en workshop med en konstnär varje år.

Härnösand är en levande mötesplats där nya idéer föds, där ett generöst kulturliv ger estetiska upplevelser och skaparglädje, där konsten är obunden och fri och kulturen en förvandlande kraft i samhällsutvecklingen.

### FÄRGFABRIKEN KONSTHALL

I stadsdelen Liljeholmen i Stockholm finns Färgfabriken som är en konsthall för samtidskonst och arkitektur. Färgfabriken är en plats för konstnärliga experiment och möten mellan olika discipliner. Sedan 1995 har Färgfabriken presenterat utställningar i en kulturminnesmärkt industribyggnad i Lövholmen i Stockholm – ett område som idag genomgår en omfattande stadsomvandling. Här möts frågor om klimat, kulturarv, våra gemensamma livsmiljöer och kulturens roll i samhället. Utöver utställningar arrangerar Färgfabriken program, workshops och andra forum som fördjupar förståelsen för samtida konst och arkitektur. Karaktäristiskt för Färgfabriken är den stora salen med sina monumentala pelare och råa fabriksinteriör som har förvandlats till utställningsrum. Förutom stora salen ingår även två intimare projektrum och en butik i konsthallens utställningsverksamhet.

Många av samtidens stora frågor så som kring klimat, våra gemensamma livsmiljöer och kulturens infrastruktur får konkreta uttryck i våra utställningar och program. Genom att låta konsten möta forskning, samhällsplanering och medborgarengagemang blir Färgfabriken en plats där samtal, idéer och visioner kan prövas i verklig skala. Vi engagerar oss i det lokala, men verkar samtidigt i ett internationellt sammanhang genom samarbeten med konstnärer, arkitekter, institutioner och forskare runtom i världen.

– FÄRGFABRIKEN KONSTHALL

En trappa ned, under det vackert slagna valvtaket, huserar Färgfabrikens Kafé. Färgfabriken bedrivs av en politiskt och religiöst obunden stiftelse som verkar självständigt inom konst- och arkitekturområdet, med ambitionen att bidra till ett öppet kulturlandskap och en levande samhällsdebatt. Färgfabriken har ca 30 000 besökare årligen.

### FÄRGFABRIKEN NORR 2008–2011

Färgfabriken Norr var ett försök att etablera en konsthall i Östersund, vilket diskuterats under en längre tid men utan resultat. Initiativet att kontakta Färgfabriken i Stockholm för att få fart i frågan kom från privata aktörer i Östersund som sedan tidigare hade en etablerad kontakt med Färgfabriken.

Upplägget var att Färgfabriken skulle producera innehållet i form av bland annat konstutställningar och seminarier men projektledning och konsthallspersonal skulle utgå från Östersund. Det var också uttalat att Färgfabriken Norr inte skulle vara en filial till Färgfabriken i Stockholm, utan stå på egna ben med innehåll producerat särskilt för Östersund. En befintlig lokal hade identifierats som ansågs vara lämplig som konsthall, den som numera kallas Exercishallen i Stadsdel Norr, och som då ägdes av Peab och fastighetsbolaget Östersund-Storsjön (Fabös).

Länskulturen inom Jämtlands läns landsting var projektägare och projektfinansieringen utgjordes av medel från strukturfondsdelegationen för EU:s

### BOTKYRKA KONSTHALL

MÅL 2-område för Mellersta Norrland, Jämtlands läns landsting, Länsstyrelsen i Jämtlands län, Östersunds kommun, olika stiftelser samt delar av det privata näringslivet. Det treåriga projektet landande på drygt 23 miljoner kronor. I den summan ingick en förstudie, upprustning av lokalen och en värdering av hyreskostnaden.

Under projektets treåriga period höll konsthallen öppet under 2,5 år för besökare. Under den perioden arrangerades bland annat åtta konstutställningar med nationella och internationella konstnärer, tre samtidslaboratorier och tio seminarier. Under de första sex månaderna var besökskarantalet 20 000, för att totalt landa på 37 283 under 2,5 år.

Bildkonsten inom Läns-kulturen ansvarade för den konstpedagogiska delen, som var en fristående del utanför projektet. Syftet med verksamheten var att införliva samtidskonsten i den ordinarie skolundervisningen, samt att ta avstamp i de olika konstutställningarna och använda dessa som arbets- och diskussionsmaterial i skolan.

Färgfabriken Norr besöktes främst av högstadie- och gymnasieklasser som kom från hela länet. För många elever var besöket på Färgfabriken Norr det första mötet med samtidskonst, och besöken blev en igångsättare för diskussioner och samtal om olika samhällsfrågor.

Under 2010 fick Färgfabriken Norr 98 klassbesök med 1 784 elever och 143 lärare från samtliga kommuner i Jämtlands län.

KARIN KVAM,  
*konstkonsulent, Region Jämtland Härjedalen*

I Botkyrka kommun bor 90 000 invånare. Botkyrka konsthall som drivs kommunalt har 40 000–50 000 besökare och arrangerar 2–3 utställningar årligen. Botkyrka konsthall huserar i ett nybyggt hus från 2019 där även ett bibliotek ligger i botten-våningen i ett hus med hyreslägenheter. Botkyrka kommun tillämpar enprocentregeln sedan 1967. Konsthallen ansvarar för projektledning av ny offentlig konst och förvaltning av kommunens konstsamling om ca 2000 konstverk. Kultur och fritidsnämnden i Botkyrka har tagit fram ett konstprogram som beskriver hur Botkyrka kommun arbetar för att säkerställa ett demokratiskt, jämlikt och inkluderande konstliv.

I det konstpedagogiska arbetet riktar sig Botkyrka konsthall till förskolor, skolor och bokade grupper, har drop-in verksamhet och lovverksamhet, mentorskap och ung konst samt konst i det offentliga rummet med deltagande i fokus. Tre pedagoger är anställda på Botkyrka konsthall, utöver rollerna konsthallschef, curator, intendent för offentlig konst, koordinator, ansvarig för konstsamlingen samt konsthallsvårdar.

Genom den samtida konsten kan vi få en djupare förståelse för vår tids viktiga frågor men också få syn på oss själva och samhället vi lever i, vi kan som betraktare och deltagare utmanas och utvecklas. Botkyrka kommun arbetar genom Botkyrka konsthall för att konstens rum ska vara välkomnande och tillåtande för alla människor, oavsett bakgrund och förkunskaper.

Konsthallen är en central mötesplats i området, som ett vardagsrum för vissa besökare.

I entrén finns ett rum som fungerar som en mötesplats med ett öppet kök – Fittjaköket – som aktiveras inom programverksamhet och pedagogik. I publikationen *Fittjakökets kokbok*<sup>34</sup> presenteras recept från olika delar av världen tillsammans med intervjuer och berättelser om konstprojekt med utgångspunkt i det internationella residence-programmet Residence Botkyrka, som drivs av Botkyrka konsthall. *Fittjakökets kokbok* beskrivs som ett levande arkiv som växer fram i ett gränsöverskridande fält där konsten tar sig an mat och odling, och blir en del av ett grannskap. ”I *Fittjakökets kokbok* vill vi samla alla dessa flöden av mat – och konstprojekt och synliggöra ett kreativt kretslopp där idéer testas och konstverk skapas”.

#### HANINGE KONSTHALL

Haninge kommun har 100 000 invånare och Haninge konsthall har 15 000–20 000 besökare årligen. Haninge konsthall drivs kommunalt som en del av ett kulturhus. Kommunen tillämpar en procentregeln och ibland används konsthallen som en fördjupning i offentlig konst. Haninge konsthall visar 4–5 utställningar årligen. Haningosalongen är en återkommande jurybedömd konstsalong för konstnärer som bor, studerar eller verkar i kommunen. Salongen görs i ett samarbete med Föreningen Haningekonstnärer.

Konst och konstnärliga uttryck är en viktig del av vårt demokratiska samhälle. Den inspirerar oss och ger utrymme för fria associationer och kreativitet. Konst öppnar för unika samtal och får oss att reflektera över både det tidlösa existentiella och aktuella frågor i vår samtid.

Konsthallen är en plats för möten och samtal mellan människor – mellan Haningebor och kommunens kulturaktörer. Med en för Haningeborna angelägen konstverksamhet bidrar konsthallen till ett breddat deltagande i kulturlivet, och att stärka Haninges identitet.

#### TROLLHÄTTAN KONSTHALL

En av de konsthallar som vi har haft för månen att besöka är Trollhättan konsthall vars kommun har 59 000 invånare och 6 000–7 000 besök årligen. Trollhättan konsthall är belägen i en tidigare industribyggnad i tegel med mindre än en timmes restid med kollektivtrafik till Göteborg. Trollhättan konsthall drivs i kommunal regi och visar sex utställningar årligen varav en är en öppen salong. Det stora utställningsrummet är över 650 kvadratmeter stort. Skaparverkstaden ligger mitt i konsthallen och det finns ett projektrum integrerat i det stora utställningsrummet. Intill den stora utställningshallen finns ett 700 kvadratmeter stort rum som används för konstpedagogiska aktiviteter, verkstad och programverksamhet. Här finns en provisorisk scen som rymmer en publik med 50–60 sittande personer. Trollhättan konsthall har flyttbara väggar i lokalen som flyttas med tryckluft – en smidig lösning som skapar en stor flexibilitet i användningen av rumsligheten inför varje ny utställning. Trollhättan konsthall förvaltar kommunens konstsamling.

Alltid fri entré! Vi är en öppen mötesplats som står för tillgänglighet och folkbildning. Trollhättan konsthall är en pedagogisk institution, tar inte provision och konkurrerar inte med privata gallerier.

#### GÖTEBORGS KONSTHALL

Göteborgs kommun har 608 993 invånare och har haft en kommunal konsthall sedan 1923. I över hundra år har konsthallen funnits på Götaplatsen högst upp på Avenyn i Göteborg, men kommer under 2027 öppna upp på en ny plats i en tidigare industri-lokal i Gamlestaden. Göteborgs konsthall har ca 40 000–50 000 besökare årligen men fler än 60 000 besökare under 2023. Göteborgs konsthall är en del av Göteborgs stads kulturförvaltning och visar 3–4 utställningar årligen.

Konsthallen har en omfattande pedagogisk verksamhet med bland annat museielektioner, ateljéverksamhet, familje-, senior- och skolprogram samt interaktivt pedagogiskt material. Till varje utställning skapas pedagogiska koncept för olika målgrupper och format. Fokus ligger på att bidra till konstupplevelser som utmanar, berör och skapar nya perspektiv. Pedagogiken bygger på dialog, eget skapande och trygga, inkluderande möten där deltagarnas erfarenheter tas till vara.

**Vi berikar platsen med kulturella värden. Vi är en aktör som är till för hela staden och finns med öppet sinne och nyfikenhet på hur vi kan ingå i ett lokalt och nationellt sammanhang och berika människors vardag och liv med konst.**

– GÖTEBORG KONSTHALL

Särskilda målgrupper är barn och unga, unga vuxna samt äldre. För att nå fler arbetar Göteborgs Konsthall långsiktigt och relationsskapande, särskilt i stadens ytterområden, och utvecklar samarbeten med skolor, civilsamhälle och kulturaktörer. Målet är att bredda deltagandet och göra samtidskonst relevant och tillgänglig för en mångfald av människor.

I samband med att Göteborgs konsthall flyttar till nya lokaler har konsthallen drivit ett konstnärligt undersökande av platsen som de kallar för *Fältstudier*. *Fältstudier* är ett spännande exempel på hur en kan närma sig en ny plats genom konstnärliga processer. Sex konstnärskap valdes ut för att göra platsspecifika undersökningar av den nya platsen för konsthallen. Under hösten 2025 presenterades konstnärernas arbeten i en serie stadsvandringar med performance och andra händelser. Under våren 2026 släpps en publikation som sammanfattar projektet.

Fältstudier är ett exempel på hur curatorer och konstnärer bjuds in till att utforska

en plats innan den öppnar för publik verksamhet. Att förankra en verksamhet inför en etablering med temporära interventioner.

Göteborgs konsthall ingår i Chalmers forskningsstudie *Rethinking urban planning and transformation in co-creation-Towards a framework for a calculation of habitat value for an equitable, resource efficient, and circular built living environment 2025–2029*<sup>35</sup>

### RÖDA STEN KONSTHALL

Röda Sten Konsthall är ett gräsrotsinitiativ som på 90-talet omvandlade den gamla panncentralen under Älvsborgsbron i Göteborg till en konsthall som drivs som en ideell förening. Med ca 20 000–30 000 besökare årligen och en omfattande konstpedagogisk verksamhet och programverksamhet i samverkan med det lokala, nationella och internationella konstfältet är Röda Sten Konsthall en betydelsefull plats. Röda Sten Konsthall har en välbesökt restaurang som är belägen i samma byggnad.

Röda Sten Konsthall är huvudman för konstbiennalen GIBCA som äger rum vartannat år i staden. Konsthallen är med i nätverk både nationellt och internationellt såsom i Bildkonst Sverige, en ideell branschorganisation för arrangörer inom bildkonstområdet, det nationella nätverket Klister, och Trans Europe Halles som är ett europeiskt nätverk för kulturhus i post-industriella byggnader.

Röda Sten Konsthall är en arena för ett utvidgat konstbegrepp med internationell lyskraft, som genom samtidskonst utmanar och för en dialog med samhället och den enskilda människan.

Röda Sten Konsthall skall medvetet presentera en mångfald av samtida konstformer av hög kvalitet, skilda kulturella uttryck, estetisk komplexitet och kommentarer till samhällsutvecklingen. Röda Sten Konsthall skall också vara den unga, nyskapande konstnärernas arena. Genom en medveten pedagogisk verksamhet skall Röda Sten Konsthall bidra till ökat intresse och kunskap om samtidskonst. Röda Sten Konsthalls arbetsätt ska vara jämlikt, professionellt och demokratiskt.

Konstpedagogiskt arbete med barn och unga erbjuds genom ett omfattande utbud av aktiviteter på dag- och kvällstid, helger och lov. Röda Sten Konsthall har sedan 2006 drivit *Ung & Skapade* som är en verksamhet för, av och med ungdomar intresserade av att uttrycka idéer och tankar genom konstnärligt skapande. Målgruppen är unga mellan 13 och 26 år. Det finns även konstpedagogiska format som riktar sig till äldre såsom 50 + Konst = Sant där äldre träffas kontinuerligt för att fika, samtala om konst, lära känna varandra och vara kreativa tillsammans. Ett exempel på regional samverkan är *Folkbildning och kultur i samverkan* där konsthallen erbjuder visningar och återkommande aktiviteter för folkhögskolor i Västra Götaland med utgångspunkt i pågående utställnings tematik.

### VARBERGS KONSTHALL

I Varbergs kommun bor 69 000 invånare i. Varbergs konsthall med 16 000 besökare årligen ligger i Kulturhuset komedianten, centralt beläget i Varberg. Varbergs konsthall drivs kommunalt och har i uppdrag att visa nationell och internationell samtidskonst vilket görs i tre utställningar årligen.

en följd av residenset. Vi är en samtalspart för curator och konstnär och delar med oss av vårt lokala nätverk på olika vis.

### OSKARSTRÖMSMAGASINEN

I en tidigare magasinsbyggnad i tegel om 2 500 kvadratmeter håller en omvandling på att ske på landsbygden i Halland. Oskarströmsmagasinen är ett privat initiativ till en blivande konsthall som hade en pop-up utställning sommaren 2025 med 3 000 besökare. Oskarströmsmagasinen vilar på tre grundpelare: samtidskonst, konstpedagogik och att vara en mötesplats. Varje utställning kommer att ha ett program kopplat till sin tematik och syftar till att fördjupa publikens förståelse och upplevelse. I kommunen Oskarström bor ca 4 400 invånare. Verksamheten drivs som ett aktiebolag med tillhörande vänförening. Oskarströmsmagasinen utvecklar en skulpturpark intill magasinen där urvalet av konstnärer görs av verksamhetens konstnärliga ledning med målsättningen att stärka det lokala konstlivet och bidra till en rikare gestaltad livsmiljö i Oskarström. I Halmstads kommun med ca 107 000 invånare finns en kommunal konsthall som nås med bil på under en halvtimme så Oskarströmsmagasinen verkar som ett komplement till det lokala konstfältets befintliga infrastruktur i Halmstad.

Oskarströmsmagasinen ligger i K-märkta industribyggnader nära knutna till ortens historia. Genom att omvandla magasinen till en konsthall bevarar vi ett kulturarv som annars riskerat att förfalla. I arbetet ingår också att skapa gemenskap med lokalbefolkningen.

Vi anordnar residence i samarbete med residensverksamheten Art Inside Out. Vi brukar ha två residenskonstnärer på plats i Varbergs kommun vartannat eller vart tredje år. Residensen finansieras av båda parter och fungerar som ett samverkansprojekt.

*Art Inside Out* är en nomadisk konstinstitution som bjuder in nationellt och internationellt verksamma konstnärer till Halland. Med hela regionen som arena intar *Art Inside Out* nya och för konsten oväntade platser; både i stad och på landsbygd. Art Inside Out drivs av Region Halland tillsammans med Hallands sex kommuner.

### VÄXJÖ KONSTHALL

Växjö kommun har 98 854 invånare. Växjö konsthall som drivs kommunalt har ca 20 000 besökare årligen. Här arbetar intendent för utställningar, intendent för pedagogik, konstpedagog, intendent för offentlig konst och konsthallsassistent samt timanställda. Växjö kommun har en konstsamling om cirka 2 300 verk som hanteras av konsthallen. I den konstpedagogiska verksamheten ingår konsthallen i kommunens Kulturgaranti där alla skolelever får minst en kulturupplevelse årligen. Växjö konsthall bedriver residenceverksamhet i samverkan med Bild och form Kronoberg, Linnéuniversitetet och Svensk curatorförening:

Vi har ett samarbete med Bild och form Kronoberg, Linnéuniversitetet och Svensk curatorförening där vi tar in en konstnär och en curator under ett residens vi kallar HULT. Konsthallen är, förutom att vara en part i kringarbetet, en fysisk plats som kan användas för publikinriktade händelser under eller som

## RONNEBY KULTURCENTRUM

I Ronneby kommun bor cirka 29 000 invånare och konsthallen har 21 000–25 000 besökare årligen. Kulturcentrum Ronneby konsthall drivs av Ronneby kommun och samverkar med Region Blekinge. Ronneby kulturcentrum arrangerar 10–15 utställningar årligen med regional, nationell och internationell samtidskonst, design och konsthantverk. Personalen består av enhetschef, konstnärlig ledare, konstpedagog, kultureksekreterare, utställningstekniker, konstförmedlare och administratör.

I Kockums emaljverks lagerbyggnad öppnade 1987 Kulturcentrum Ronneby konsthall, en av Sveriges största arenor för samtidskonst. Här arrangeras varje år 10–15 utställningar med regional, nationell och internationell samtidskonst, form och konsthantverk. Kulturcentrum Ronneby konsthall fungerar idag som ett konstresurscentrum med verkstäder för emalj, grafik, risografi, textil och vävstol som kan hyras av konstnärer, hantverkare och skolor.

## MALMÖ KONSTHALL

I Malmö bor 365 644 invånare och är Sveriges snabbast växande storstad med en väldigt ung befolkning. Malmö konsthall har mellan 220 000–230 000 besökare årligen med publikrekord 2025 med 270 000 besök.

Konsthallen är ritad av Klas Anshelm och är byggd som en konsthall. I byggnaden finns den stora utställningshallen, den pedagogiska verkstan och ett snickeri samt källare med förvaring och annat. Takfönstren ger dagsljus ovanifrån – i likhet med Vagnverkstadens stora utställningshall.

Med ett gediget utställningsprogram, en

bokhandel av hög klass och stark samverkan med lokalsamhället, är Malmö konsthall en arkitektoniskt vacker och ljus konsthall med högt i tak och låga trösklar, både i bokstavlig och bildlig bemärkelse. Konsthallen är en relevant och angelägen mötesplats i samhället lokalt, nationellt och internationellt.

Malmö konsthall ska visa och förmedla aktuell och reflekterande samtidskonst i yttersta framkant och därigenom bidra till Malmö som attraktiv konststad, vidga konstbegreppet, främja intresset för samtidskonst samt arbeta för Malmöbornas likvärdiga tillgång till konst och konstupplevelser. Genom en konstpedagogisk och förmedlande verksamhet ska Malmö konsthall skapa berikande upplevelser av samtidskonsten och stimulera till eget skapande. Malmö konsthall ska bejaka Malmös förutsättningar som en internationell och mångkulturellt präglad stad, ha en stark förankring i det lokala konstlivet och uppmärksamma mångfalden av identiteter i både konstnärskap och publikgrupper.

– MALMÖ KONSTHALL

# Fastighets- tekniska utredningar och kalkyl för investerings- kostnader

## 9.1

### STATUSBESIKTNING AV BYGGNADENS KONSTRUKTION

WSP HAR PÅ UPPDRAG av Östersunds kommun genomfört en statusbesiktning av Vagnverkstaden. Syftet med uppdraget har varit att presentera husets konstruktiva förutsättningar samt att skapa ett underlag som kan användas för att ta beslut om framtida användning och åtgärder. Se bilaga 3 för den fullständiga rapporten från WSP.

Tre platsbesök har genomförts, varav ett med skylift för att möjliggöra inspektion av takkonstruktionen. Samordning har även skett med kommunens miljöinventering.

Byggnaden består av flera delar – Stora hallen, Lilla hallen samt två tillbyggnader åt väster och öster.

Grundläggningen i samtliga delar uppvisar inga betydande skador eller tecken på svällskifferresning. Tegelpelare och stålfackverk är genomgående i bra skick, även om vissa pelare saknar puts till följd av äldre skador och bör åtgärdas.

Fasaderna på huset har skador efter tidigare håltagningar, liksom felaktigt lutande fönsterbleck som riskerar att orsaka fuktproblem och frostsprängning.

I Stora hallen bedöms stålfackverken i taket vara i konstruktivt gott skick, men rostskyddet har släppt på flera ställen och behöver återställas. Trä i takets sekundärkonstruktion har lokala skador, främst orsakade av vatteninträngning vid genomföringar.

Lilla hallen är mer ombyggd och delvis inklädd, vilket försvårat inspektionen, men de delar som varit åtkomliga uppvisar ett gott konstruktivt skick. Bjälklagets stålkonstruktion bedöms vara stabil trots att det är uppfört i flera etapper.

I tillbyggnaden väster är betongbalkarna i taket i bra skick, men lättbetongelementen har lokala skador där armering blottlagts och behöver repareras. Tillbyggnaden på öster sida av huset visar liknande status, även om delar av takkonstruktionen inte kunnat inspekteras på grund av inklädnad.

Ur ett konstruktivt perspektiv finns det goda möjligheter att fortsätta bruka byggnaden till nytt syfte. Åtgärder behövs för att förlänga byggnadens livslängd men dessa är fullt möjliga att utföra. Bland annat behövs:

- Reparera skador på puts och lättbetongelement invändigt.
- Återställande av rostskydd på stålfackverk i stora hallen.
- Reparera och foga om i tegelfasaden.
- Se över samtliga fönster på byggnaden och säkerställa fuktsäkert utförande.

WSP vill belysa vikten av miljöinventeringens resultat och rekommendationer för att byggnaden ska vara lämplig att fortsatt vara i bruk.

## 9.2

### MILJÖINVENTERING OCH STATUSBEDÖMNING

Norconsult Sverige AB har på uppdrag av Östersunds kommun genomfört en byggmiljöinventering av den före detta Vagnverkstaden på fastigheten Östersund Staden 2:1. Syftet har varit att kartlägga förekomsten av miljö- och hälsofarliga ämnen i byggnaden inför planerad ombyggnation och ändrad användning.

Byggnadens tidigare användning som vagnverkstad medför förväntad förekomst av petroleumrelaterade föroreningar, PAH, klorerade fenoler och andra ämnen typiska för äldre byggnader. Se bilaga 4 för den fullständiga rapporten från Norconsult.

Byggnaden är från tidigt 1900-tal och har använts som vagnverkstad. Inventeringen visar att byggnaden under sin brukstid utsatts för kraftig påverkan från rökgaser och petroleumprodukter. Detta har lett till att många byggnadsdelar avger betydande mängder flyktiga ämnen och uppvisar förhöjda halter av bland annat alifatiska kolväten, PAH och klorerade fenoler. Vid fältbesök noterades en tydlig petroleumliknande lukt i samtliga utrymmen och även materialproverna avger kraftig lukt.

Luftprovtagning i Stora hallen, Lilla hallen och plan 2 visar att halter av bensen och 1,2 dikloretan ligger över eller i nivå med lågriskvärdet NGV/100, vilket anses oacceptabelt i icke-industriell inomhusmiljö.

TVOC-nivåerna är låga, liksom halterna av de flesta klorerade lösningsmedel, men överskridandena av cancerogena ämnen indikerar kvarvarande eller sekundära källor i konstruktionen. Åtgärder krävs inför fortsatt användning.

Materialanalyser visar stora variationer mellan olika byggnadsdelar. Vissa ytor, som väggyts i Lilla hallen, uppvisar låga halter och bedöms acceptabla att lämna kvar. Samtidigt innehåller flera konstruktionsdelar – däribland betong i smörjgropen i Stora hallen, papp ovan råspont, putsade tegelpelare och delar av golvbetongen – mycket höga halter av PAH och oljekolväten. Dessa material bedöms som oacceptabla i vistelsemiljö och utgör långsiktiga emissionskällor. Flera trä- och ytskiktsskonstruktioner, så som takets träkonstruktion, avger dessutom klorerade fenoler som kan ge upphov till stark mögelliknande lukt även vid mycket låga nivåer.

Asbest har inte påvisats i de analyserade materialen, men kan förekomma dolt, särskilt i rörisoleringar och ventilationssystem. PVC-mattor och kakelfogar i vissa utrymmen bedöms sannolikt innehålla asbest och ska hanteras som farligt avfall vid rivning. Utöver detta har inventeringen identifierat ytterligare farligt avfall i form av oljeisolerade kablar, lysrör, el-avfall, bly, CFC-haltiga kylar samt mikrobiellt skadat material.

Den samlade bedömningen är att många av byggnadens material inte är lämpliga att lämnas exponerade i framtida vistelsemiljö.

För att uppnå en god och robust inomhusmiljö föreslår Norconsult att vistelsezonen separeras från den kontaminerade

konstruktionen genom en uppreglad ventilerad golvkonstruktion som byggs över samtliga golv i markplan. Väggarna föreslås täckas med ett kolfilter som stoppar emissionerna, en metod som kallas c-Trap. C-Trap väv är ett beprövat koncept framtaget av Lunds universitet och som är använt i flertalet byggnader i Sverige. Den befintliga träkonstruktionen i taket rekommenderas att rivas och bytas ut. Utförandet av dessa lösningar måste projekteras och genomföras noggrant.

Sammantaget visar inventeringen att byggnaden innehåller betydande mängder förorenade material som kräver särskild hantering både vid rivning och vid ombyggnation. Inga material bedöms lämpliga för återbruk innan sanering, och omfattande åtgärder krävs för att säkerställa en långsiktigt god inomhusmiljö i samband med framtida användning.

## 9.3

### BRANDTEKNISKT UTLÅTANDE

Fire Safety Nordic har på uppdrag av Östersunds kommun utrett de övergripande brandtekniska kraven för en ombyggnation av den tidigare vagnverkstaden på fastigheten Staden 2:1. Syftet har varit att identifiera brandskyddsåtgärder som krävs för att lokalerna ska kunna användas som konsthall och publik verksamhet. Utlåtandet är inte en fullständig projekteringshandling, utan ett tidigt underlag inför beslut. Se bilaga 5 för den fullständiga rap-

porten från Fire Safety Nordic.

Byggnaden består av två våningsplan utan källare, med en byggnadsarea om cirka 2 500 m<sup>2</sup>. Stommen består av tunga material så som betong och tegel. Både plan 1 och plan 2 är idag vakanta. Ombyggnationen omfattar invändiga arbeten, ny planlösning, installation av två separata entresolplan (ett större med permanent vistelse och ett mindre för teknikutrymmen), samt nya installationssystem. Även utvändigt altan för uteservering ingår.

Byggnaden ska uppfylla kraven enligt de nya byggreglerna BFS 2024:7. Den hänförs till förenklad dimensionering till byggnadsklass Br2. Verksamheten delas in i Vk1 (kontor) och Vk2B (restaurang/konsthall/butik), där den mest krävande klassen styr. Dimensionerande personantal är 550 personer i publika delar och 50 personer personal, totalt 600 personer.

Ett antal krav har identifierats rörande frångänglighet, vilket innebär att delar av lokalerna ska utformas så att personer med nedsatt rörelse- och orienteringsförmåga kan utrymma självständigt. Detta omfattar bland annat butik/reception, restaurang och vissa arbetsplatser. Tungas dörrar behöver utrustas med automatisk dörröppning, och utrymningsplatser ska förses med kommunikationsutrustning och nödbelysning.

Utrymningsstrategin innebär utrymning direkt till det fria från plan 1, och via trappor eller internt trappa till plan 1 från plan 2. Öppningsbredd på utrymningsdörrar måste dimensioneras för aktuellt personantal, och krav gäller även på möjlighet till återinrymning i vissa dörrar. På plan 2 överskrider

vissa kontorsytor maximalt tillåtet gångavstånd, vilket kräver analytisk dimensionering och installation av brand- och utrymningslarm för att vara godtagbart.

Brandcellsindelningen ska uppfylla EI 30, och samma brandtekniska klass gäller för dörrar i brandcellsgräns. Avståndet till närliggande byggnader överstiger 8 meter, vilket innebär att kraven på skydd mot brandspridning mellan byggnader uppfylls. Bärverk ska utföras i R 30 enligt förenklad dimensionering. Ventilationssystem ska förses med brand- eller brandgasspjäll i klass EI 30/E 30.

Restaurangdelen inrymmer ett stort kök. Om köket innehåller stekbord, wok eller fritös krävs särskilda åtgärder såsom egen brandcell eller automatiskt släcksystem i imkanal eller imkåpa. Imkanaler ska uppfylla ISO-krav, ha filtreringssystem eller utrustas med automatisk släckning.

För delar av byggnaden med Vk2B krävs heltäckande, adresserbart brand- och utrymningslarm enligt SBF 110:8, med fullständig övervakning i aktuella brandceller. Lokaler i Vk1 kräver begränsad övervakning. Nödbelysning ska installeras i alla Vk2Bytor, utrymningsplatser samt vid utgångar mot det fria.

Sammanfattningsvis identifierar utlåntagandet ett antal centrala krav som måste uppfyllas för att byggnaden ska kunna ändras till konsthall med publik verksamhet, särskilt avseende brandcellsindelning, utrymning, brandskydd i ventilation, brandlarm, utformning av storkök samt krav för tillgänglighet och frångänglighet. Ytterligare projektering krävs i nästa steg för att fastställa slutligt brandskydd.

## 9.4

### KALKYLER AV FASTIGHETSANPASSNINGAR OCH OMVANDLING AV UTEMILJÖN

Vagnverkstaden är en tidigare industribyggnad där projektet innebär att nya funktioner och verksamheter etableras inom befintlig byggnadsstruktur.

Två kalkyler har genomförts i projektet på beställning av Östersunds kommun.



En kalkyl för fastighetsanpassningen har genomförts av Tyréns, se bilaga 6, och en kalkyl har genomförts av Norconsult för åtgärderna med hänsyn till inomhusmiljön och resultatet av statusbedömningen, se bilaga 7.

Kalkylen för anpassningen och ombyggnationen av fastigheten är utförd av Tyréns. Den omfattar de nya funktioner och installationer som krävs för att etablera den i förstudien presenterade verksamheten i byggnaden, samt utveckling av tillhörande park- och entrémiljö. Detta innefattar till exempel nya el-, ventilation- och värmeinstallationer samt rivning och byggarbeten för personalytor och supportfunktioner.

Förutsättningar för kalkylerad investeringsbudget:

- Konsthall med möjlighet till event
- Restaurang med fullt tillagningskök
- Flexibla väggsystem till utställningar
- Mindre klimatreglerat rum för känsligare konstverk
- Lokalen ska kunna mörkläggas helt

Åtgärder kopplade till befintliga byggnadsdelar: renovering av tak, väggar och golv hanteras i kalkylen utförd av Norconsult. Vagnverkstaden i Östersund är tänkt att göras om till restaurang och utställningslokal. Vid miljöinventeringen framkom att byggnaden har en kraftig belastning av kemiska ämnen deponerad i konstruktionen. Kalkylen visar på kostnader för att säkerställa att emissioner från

byggnadsmaterial inte når vistelsezonen vid en eventuell ändring av byggnadens användningsområde.

Underlaget ger kommunen möjlighet att i förstudieskedet bedöma projektets ekonomiska förutsättningar och skapa en grund för fortsatt planering och prioritering. Kalkylerna är en tidig kostnadsprognos baserad på erfarenhetsvärden och schabloniserad metodik.

Förutsättningar för kalkylerad investeringsbudget:

- Borttagning av takkonstruktion över stora hallen och uppförande av ny takkonstruktion med lanterniner över stora hallen
- Uppreglad ventilerad golvkonstruktion över samtliga golv i markplan
- Åtgärd för att kapsla in föroreningarna i de befintliga väggarna: montering av c-Trap väv samt putsning av alla väggar
- Restaurering av frostsador på befintliga ytterväggar i tegel
- Kontrollant och sakkunnig som stöd vid projektering och utförande

# Organisation, drift och värdet av en konsthall

## 10.1

### ORGANISATION OCH ÄGARSKAP

I FÖRSTUDIEN HAR VI TITTAT närmare på ett urval av konsthallar i landet med olika organisationsformer varav flertalet konsthallar är i kommunal regi. Vissa konsthallar är organiserade som stiftelser, ideella föreningar samt privata konstnärdrivna initiativ. Konsthallar med kommunal huvudman är den vanligaste typen av arrangör av konstutställningar med offentlig finansiering i Sverige. Förstudien förordar en konsthall i kommunal regi.

Utifrån en genomgång av Myndigheten för kulturanalys underlag och utifrån underlag från konsthallar runtom i landet har vi tagit fram ett förslag till driftsbudget. Se bilaga 8.

Rapporten *På flera ben*<sup>36</sup> är en del i Kulturrådets uppdrag att fördjupa kunskapen om förutsättningarna för bild- och formområdet samt en uppföljning av kultursamverkansmodellen med fokus på bild- och formområdets regionala utveckling, både inom och utanför kultursamverkansmodellen. Många konstnärer och aktörer vittnar om en hårdnande konkurrens om begränsade offentliga resurser. Bild- och formområdets arrangörer – som inte har en kommunal huvudman – behöver i stort sett förlita sig på de stöd som fördelas av Kulturrådet utanför kultursamverkansmodellen. De medel som fördelas på statlig nivå till det fria kulturlivet och till aktörer

som bedriver utställningsverksamhet inom bildkonst är begränsade och utsatta för hård konkurrens i ett nationellt perspektiv. Statens utgifter för kultur som andel av statens totala utgifter minskade från 0,72 procent 2023 till 0,66 procent 2024. Teater, dans och musik får mest statliga medel följt av museer och utställningar.<sup>37</sup>

Bildkonst Sverige konstaterar att bild och formområdet endast får 1–2 procent av de statliga stöden till kultur, samtidigt som nära 90 procent av medlen går till områdena professionell scenkonst (teater, dans, musik, cirkus) och till museer och deras kulturmiljöarbete.<sup>38</sup>

Med bakgrund i ett ökat söktryck och neddragningarna av statliga medel till kulturfältet och särskilt bildkonsten, ser vi att finansieringen av en framtida konsthall kräver en långsiktig och trygg offentlig huvudman lokalt.

Myndigheten för kulturanalys har i rapporten *Privat kulturfinansiering Hinder, möjligheter och konsekvenser*<sup>39</sup> utrett den privata finansieringens betydelse och möjlighet att öka inom konst och kulturlivet. En av slutsatserna är att den privata finansieringen domineras av hushållens utgifter för kultur och att stiftelsefinansiering, sponsring, donationer och crowdfunding utgör små delar av den privata kulturfinansieringen. I underlaget ingick ca 1000 verksamheter inom scenkonst, museer och utställningsplatser där 70 procent av finansieringen utgjordes av offentliga medel. Hushållen bidrar till intäkter genom till exempel entréavgifter och försäljning. Verksamheter kan också få privata intäkter

genom att ge uppdrag och hyra ut lokaler.

Rapporten pekar på att ideellt arbete utgör en betydelsefull resurs för kulturlivet. Myndigheten för kulturanalys har även tittat på konsekvenserna av ett ökat fokus på privat finansiering i relation till de nationella kulturpolitiska målen. Konsten och kulturens obundenhet och oberoende, mångfalden i kulturella uttryck, projektfiering, konjunktürkänslighet, kulturens tillgänglighet samt det ideella arbetets förutsättningar är några aspekter som Myndigheten för kulturanalys menar bör beaktas om samhället ska gå mot en ökad privat finansiering av kulturlivet. Myndigheten för kulturanalys bedömer förutsättningarna vara begränsade i nuläget för att öka den privata kulturfinansieringen och betonar vikten av att stärka konstens och kulturens ställning i samhället för att långsiktigt öka intresset för mer privat finansiering.

I rapporten *Bild och form 2024* framtagen av Myndigheten för kulturanalys framgår att konsthallar primärt drivs som kommunala verksamheter eller ideella föreningar.<sup>40</sup>

Att så stor del av utställningsverksamheten i region Jämtland Härjedalen drivs av ideella krafter är sårbart. En offentligt finansierad konsthall bidrar till stabilitet och långsiktighet. En konsthall som både ägs och drivs av kommunen, ger möjlighet till en permanent verksamhet för att visa och tillgängliggöra samtidskonst i en stad och region som länge har haft behov av en utbyggd kulturell infrastruktur.

En offentligt finansierad konsthall skulle komplettera och stärka det lokala och regionala konstlivet. Fri entré är en förut-

sättning för att konsten ska kunna vara tillgänglig för alla. Konsthallen ska vara till för både invånare i kommunen och besökare oavsett socioekonomiska förutsättningar.

Om privat finansiering ska bidra till etablerandet av en konsthall, skulle möjligheterna att upprätta en konstfond med privata donationer kunna undersökas, för att privata aktörer ska kunna bli involverade och bidra till renoveringen av fastigheten och tillskapandet av skulpturparken och konststråket i anslutning till konsthallen. Detta kräver i så fall en helt oberoende och obunden form där den som ger privata medel inte har möjlighet att styra innehållet.

Att kommunen äger fastigheten är en betydelsefull förutsättning för omvandlingen, då kommunen genom ägarskapet kan borga för långsiktighet och trygga förutsättningarna för verksamheten. Många konstinstitutioner nationellt har de senaste åren drabbats av chockhöjda hyror som har försvårat eller helt förhindrat deras fortsatta existens på de platser där de verkar. Ett kommunalt ägarskap är en god förutsättning för en långsiktig verksamhet på platsen som inte är lika sårbar för svängningar i ekonomi eller inriktning, som en hyrd lokal skulle vara.

Värnandet av samhällets offentliga platser utifrån ett jämlikhetsperspektiv där alla medborgare ska få tillgång till konst och kultur, är i slutändan en demokratisk fråga. För ett långsiktigt hållbart och demokratiskt samhälle är kulturen livsnödvändig.

## 10.2

### PERSONELLA RESURSER

En konsthall är mer än en lokal.

För en permanent och långsiktigt hållbar organisation är personalen en nyckelfaktor, för att se till att konsthallen får rätt förutsättningar från början att bli en livskraftig och pulserande plats i Östersund. Verksamheten behöver bäras av kompetens och professionalism. En konsthall som ska kunna vara en del av samhället behöver ha rätt resurser för att kunna erbjuda en relevant och inbjudande plats som har kapacitet att inkludera och interagera med invånare och besökare.

En *konsthallschef* ansvarar för personal, ekonomi och verksamhet med arbetsmiljöansvar och budgetansvar. Konsthallschefen leder verksamheten och personalen i det gemensamma dagliga arbetet på konsthallen. Kännedom om verksamheten och konstfältet i stort är en förutsättning för ett förtroendeingivande ledarskap. I vissa organisationer är konsthallschefen även konstnärlig ledare.

En *konstnärlig ledare* är en viktig roll för att säkra kvalitet och professionalism i det konstnärliga innehållet och urvalet och vara ansiktet utåt, omvärldsbevaka och delta i nätverk i konstens ekosystem både lokalt, nationellt och internationellt.

En *curator* som ansvarar för utställningarnas cykler under året med urval, planering och genomförande av utställningar är en bärande roll. Här kan även programläggning av aktiviteter som aktiverar utställningarna såsom konstnärssamtal, föreläsningar och andra programpunkter ingå, varav vissa kan ske i samverkan med det lokala konst och kulturlivet.

Då konstpedagogiken är en bärande del av visionen kring vad en konsthall skulle kunna vara, är *konstpedagog* en självklar roll. Konstpedagogen håller i visningar för olika målgrupper och skaparverkstäder samt utformar pedagogiska handledningar, skaparverkstäder och annat fördjupande material utifrån konsten som visas. Konstpedagogen kan även ha en viktig roll i förmedlandet och tillgängliggörandet av den offentliga konsten i kommunen.

En *tekniker* med konstkompetens är oundgänglig för att tillsammans med konstnärerna bygga och installera utställningarna samt vara en resurs under utställningarnas gång, vid programpunkter och events etc. En tekniker kan även vara en resurs för arbetet med den offentliga konsten, vid löpande underhåll och installation av offentlig konst.

Bemötandet är oerhört viktigt för att konsthallen ska kunna bli en plats med låga trösklar där alla känner sig välkomna. En konsthall behöver *vårdare* som öppnar och stänger konsthallen samt kan svara på frågor och se till att informationsmaterial om

utställningarna och verksamheten i stort finns tillgängligt för besökare. Vårdarna kan även hålla i korta introduktioner till platsen och konsten.

*Kommunikatör* är en central roll för att nå ut till alla olika målgrupper. Det finns personella resurser inom kommunikation på kommunen men för en konsthall är det dagliga informationsflödet på plats utifrån god kunskap om konstfältet avgörande för att locka och behålla en publik. För att verksamheten ska få genomslagskraft och nå många besökare är kommunikationen avgörande. Annonsering i konsttidskrifter och andra sammanhang i konstfältet är en förutsättning för att skapa synlighet och nå ut till de målgrupper både lokalt, nationellt och internationellt som är potentiella besökare.

## 10.3

### KONSTHALLENS VÄRDEN FÖR SAMHÄLLET OCH EN HÅLLBAR TILLVÄXT

Det är sedan länge känt att konst påverkar våra känslor och tankar, stimulerar vårt intellekt, skapar sammanhang och associationer som vi kan identifiera oss med samt sporrar vår kreativitet. Allt detta behövs för att skapa förutsättningar för innovationer i samhället. Dessa kan leda vidare till entreprenörskap, som skapar nya företag, som leder till fler arbetstillfällen och som i bästa

fall tar fram de lösningar som vi behöver för att hantera såväl samtiden som framtiden.

Utbildningssystem i många länder lägger stor vikt vid att öka studenternas förmåga till kritiskt tänkande. Det finns samband mellan att tillskansa sig denna förmåga och att få en framtid som gagnar individen och samhället. Studier har visat att upplevelse av konst förbättrar elevers förmåga till kritiskt tänkande med i genomsnitt 9 procent. Elever från resurssvaga grupper förbättrade sin förmåga mellan 18–30 procent. Det ger ett värde tillbaka till samhället som är svårt att omvandla till monetära belopp men som helt klart bidrar till platsutveckling och mer jämlika livsvillkor.<sup>41</sup>

Det är relativt enkelt att beräkna vad det kostar att bygga och driva en konstinstitution men för att svara på hur stort värdet är för människor som får leva i och runt ett samhälle där det finns en konstinstitution kan resultatet av en studie om Nordiska akvarellmuseet på Tjörn studeras. Studien visar att Nordiska Akvarellmuseet på Tjörn genererar ett samhällsekonomiskt värde som är 20 gånger större än de offentliga bidrag museet får. Studien skapar en förståelse av en konstinstitutions samhällsekonomiska värde på kommunal och regional nivå, både utifrån de värden som besökarna upplever såväl som värdet av att ha en kulturinstitution i samhället.<sup>42</sup>

Östersund som idag har 65 000 invånare har som mål att växa till 75 000 invånare år 2040. Det finns många skäl till denna viljeinriktning, bland annat för att bibehålla och utveckla välfärden, men också för att vara en attraktiv plats med valmöjligheter

### Värden och aspekter av en konstinstitution<sup>47</sup>

- Det bidrag kulturinstitutioner ger i pågående diskussioner om konst och kultur.
- Den roll kulturinstitutioner spelar i formandet av kulturell identitet.
- Hur platsen stimulerar till kreativt skapande bland konstnärer, både professionella och amatörer.
- Värdet som kulturinstitutionen skapar för individer genom att i framtiden erbjuda befolkningen möjligheten att besöka den.
- Värdet av att institutionen bevarar och lämnar över nutida kultur till framtiden.
- De samhälleliga värdena av att kulturinstitutionen bidrar till utbildning och kunskap.
- Värdet av att visa konst och kultur från andra delar av världen och att erbjuda individer med annan kulturell bakgrund att ta del av lokal kultur.
- Värdet av kulturinstitutioners existens – det vill säga vetskapen om att kulturinstitutionen finns där som en del i kulturlandskapet, oavsett om besökarna strömmar till eller ej.

för individ och näringsliv. I kunskapsöversikten *Kultur för hållbar tillväxt*<sup>43</sup> över kulturens situation i Östersunds kommun klargörs det att kulturens utveckling är avgörande för att lyckas med tillväxtarbetet. Det räcker inte att satsa på idrott och

friluftsliv, utan kultur behövs för att locka och behålla arbetskraft.

Enligt ekonomiprofessor Lars Strannegård, som varit Handelshögskolans rektor och som sedan januari i år är Moderna museets

styrelseordförande, är konst och kultur en del av samhällets kärnverksamhet.

”Kulturyttringar är centrala komponenter i livets essens”, hävdar han. ”De är samhällsbärande och meningsskapande”. Istället för att se kulturen som ett medel för att nå ett mål, föreslår han att det snarare bör vara ekonomin som är medlet och kulturen målet.”<sup>44</sup>

I *Kulturens värde och sociala effekter* redogör Klas Grinell på uppdrag av Göteborgs stad för kulturens värde. Grinell för fram ett sätt att se på konst och kultur som en del av en ekologi där en kulturell mångfald är ovärderlig för att upprätthålla ett fungerande ekosystem. Satsningar på offentligt finansierad kulturell infrastruktur är en investering i ett livskraftigt och fritt kulturliv och ger även ur ett ekonomiskt perspektiv mer tillbaka till samhället.

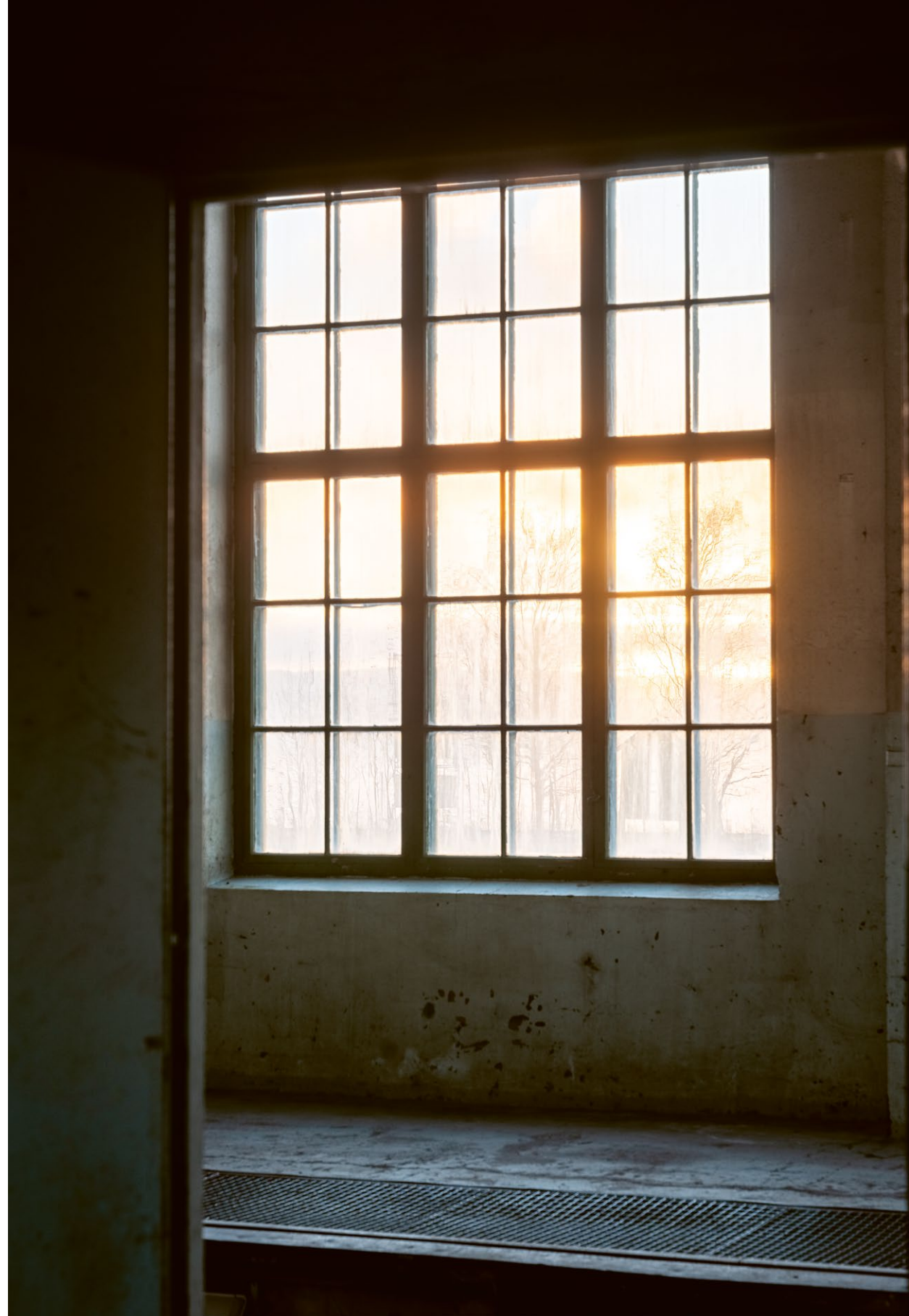
I Danmarks första kulturredogörelse på 25 år, som offentliggjordes i maj 2023, beskrivs bland annat kulturens betydelse för dansk ekonomi. Om vi räknar bort idrott och media som i Sverige till skillnad från i Danmark inte räknas till kulturpolitiken uppgick värdet av den ekonomiska produktionen i kultursektorn år 2021 till 44 miljarder danska kronor, samtidigt som det offentliga anslaget var 21 miljarder. Kulturanslagen gav alltså dubbel avkastning, redan när det kom till ren ekonomi. I redogörelsens förord lyfts ändå kulturens fundamentala samhällsvärde fram som argument för en fortsatt stark kulturpolitik, utan hänvisningar till ekonomi.<sup>45</sup>

I *Kultur för hållbar tillväxt* redovisas kommunens kulturbudget i relation till idrott/friluftsliv:

I Östersunds kommun är kostnaden för kulturverksamhet (avser stöd till studieorganisationer, allmän kulturverksamhet, bibliotek samt musik- och kulturskola) 2024 1 495 kr/invånare, vilket är något lägre än riket där motsvarande siffra ligger på 1 603 kr/invånare. Kostnaden för fritidsverksamhet (avser allmän fritidsverksamhet, idrotts- och fritidsanläggningar samt fritidsgårdar) är 2024 3 506 kr/invånare mot i riket 2 308 kr/inv. Alltså ligger Östersunds kostnad för fritidsverksamhet högre än riket i stort. Kommunen har alltså prioriterat fritid/idrott i förhållande till kultur.<sup>46</sup>

Utifrån ett jämställdhetsperspektiv, där många av de aktiviteter idag som erbjuds på våra kommunala anläggningar kretsar kring idrott, där en majoritet av utövarna är pojkar eller män, skulle en konsthall kunna bli en kulturell tillgång som kompletterar det befintliga utbudet av fritidssysselsättningar i kommunen. För en meningsfull fritid – för alla.

Östersunds kommun befinner sig i ett momentum för kulturutveckling.



## BILAGOR

Bilaga 1.	Arkitekturritningar, GisteråsSjöstrand	Nilsson & Månsson (2026) <i>Kultur för hållbar tillväxt</i> , på uppdrag av Östersunds kommun
Bilaga 2.	Gestaltningssprinciper, Pontarius AB	
Bilaga 3.	Statusbesiktning, WSP	<i>Kulturstrategi</i> (2024) Östersunds kommun
Bilaga 4.	Miljöinventering och statusbedömning, Norconsult	Kvam, Karin (2008–2011) <i>Barn och unga Färgfabriken Norr Länskulturen, Jämtlands läns landsting</i>
Bilaga 5.	Brandtekniskt utlåtande, Fire Safety Nordic	Legeby, Ann (2017) <i>Arkitektur; Hus som delar staden</i>
Bilaga 6.	Kostnadskalkyl för fastighetsanpassning, Tyréns	Lindgren, Anna (2022) <i>Staten som trädgårdsmästare. Järnvägens planteringar från naturförsköningskonst till testamente</i> . Göteborgs Universitet
Bilaga 7.	Kostnadskalkyl för åtgärder inomhusmiljö, Norconsult	Löfgren, Mikael (2015) <i>Inga undantag: Värdeskapandet i små och medelstora samtidskonsthallar, Nätverkstan</i>
Bilaga 8.	Förslag till driftsbudget	Modig, Erik & Modig, Karolina (2025) <i>Värdet av konst – För hjärnan, samhället och livet</i>

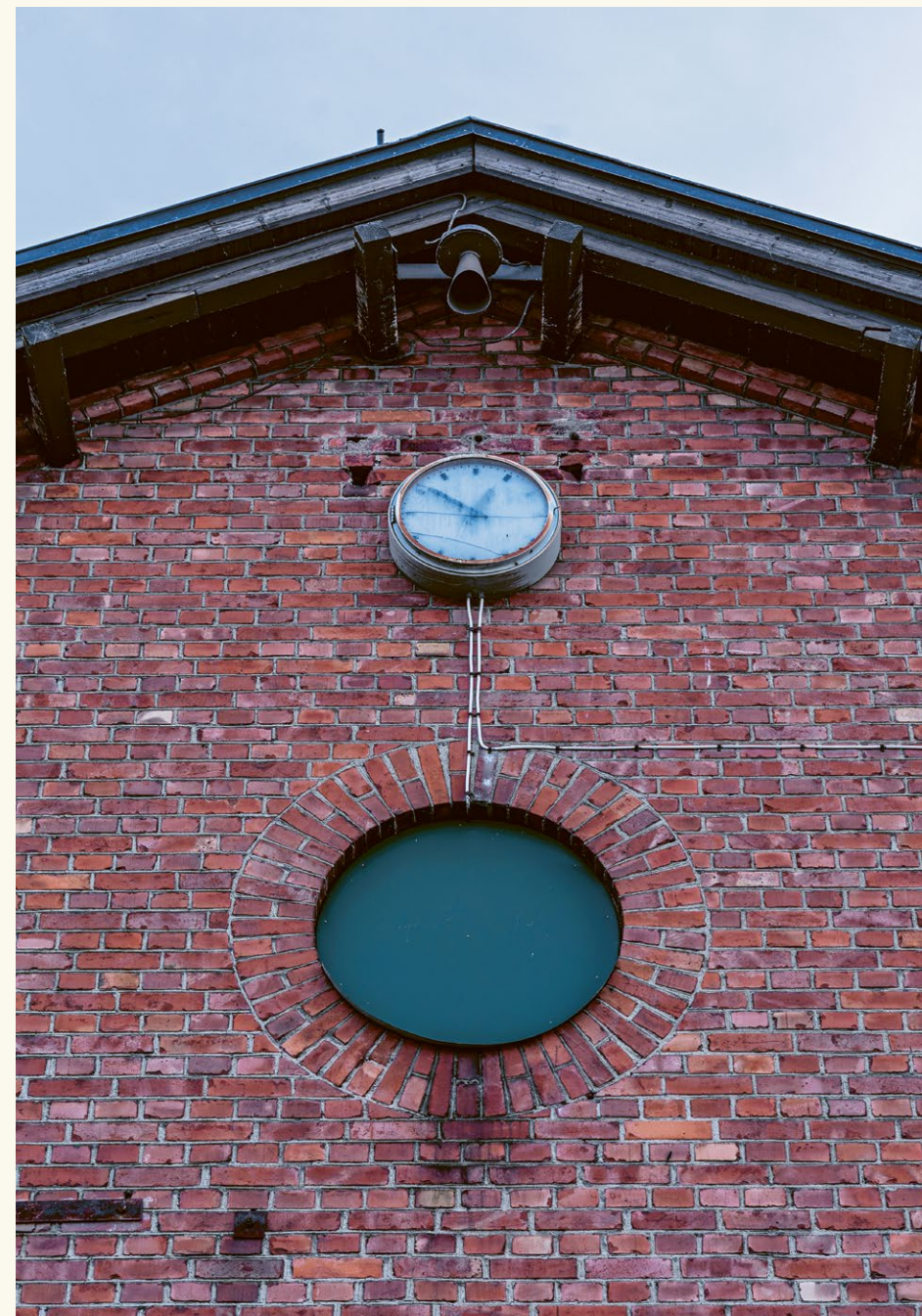
## REFERENSER

Armbrecht, John & Andersson, Tommy D. (2010) <i>En studie av samhällsekonomi kring Nordiska Akvarellmuseet</i> , Göteborgs Universitet	Myndigheten för Kulturanalys (2024) <i>Privat kulturfinansiering, Hinder, möjligheter och konsekvenser</i> , rapport 2024:2
Bildkonst Sverige (2023) <i>Bildkonstens arrangörer – stark konstnärlig utveckling men svag infrastruktur</i>	Nord, Marina; Altman, David; Fernandes, Tiago; Good God, Ana; Lindberg, Staffan I. (2026) <i>Democracy Report 2026: Unraveling The Democratic Era?</i> University of Gothenburg; V-Dem Institute
Bildkonst Sverige på uppdrag av Myndigheten för psykologiskt försvar (2026) <i>Bildkunnighet och beredskap. Vilken kunskap behövs för att möta desinformation genom bild?</i>	<i>Näringslivsstrategi för hållbar tillväxt 2022–2026</i> , Östersunds kommun
Boukhari, Abir & Bäckman, Anneli (2024) <i>Fittjakökets kokbok</i> , Labyrint Press Stockholm	<i>Planeringsdirektiv för Arkitekturpolicy</i> (2025) Östersunds kommun
Sweco (2025) Bytespunktsutredningen Mittstråket <i>Färdplan för hållbar tillväxt</i> (2024) Östersunds kommun	<i>Planeringsdirektiv för Konstpolicy</i> (2025) Östersunds kommun
Förslag till <i>Regional livsmedelsstrategi Jämtlands län 2026–2035</i>	<i>På flera ben, En tematisk undersökning av det professionella bild- och formområdet inom kultursamverkansmodellen</i> (2025) Kulturrådet
Grinell, Klas (2020) <i>Kulturens värde och sociala effekter</i> . Rapport 2020:1, Göteborgs Stads kulturförvaltning	Regeringens skrivelse 2025/26:163 (2026) <i>Attraktiva platser – bredare genomslag för politiken för arkitektur, form och design</i>
<i>Konstbranschen i siffror</i> (2025) Konstnärernas Riksorganisation	<i>Regional kulturplan för Jämtland Härjedalen 2024–2027</i> Region Jämtland Härjedalen (2023)
Konstnärernas Riksorganisation, <i>MU-avtalet 2024</i>	

## SLUTNOTER

Region Jämtland-Härjedalen (2020) <i>Socioekonomisk analys – mellersta Norrland</i>	1 Regeringens skrivelse 2025/26:163 Attraktiva platser – bredare genomslag för politiken för arkitektur, form och design s.8
<i>Riktlinje för Kultur</i> (2024) Östersunds kommun	2 <i>Färdplan för hållbar tillväxt 2024-11-08</i> , Östersunds kommun
<i>Riktlinje för konst och kultur i skolan</i> (2025) Östersunds kommun	3 <i>Strategi för kultur</i> (2024) Östersunds kommun
<i>Riktlinje för minskad ojämlikhet</i> (2022) Östersunds kommun	4 Thriving Northern Cities En territoriell strategi för hållbar stadsutveckling i norra Sverige
<i>Riktlinje för arbete med nationella minoriteter</i> (2021) Östersunds kommun	5 Attraktiva platser – bredare genomslag för politiken för arkitektur, form och design s. 7
Rylander, Ulla & Lundquist, Kjell (1996) <i>Fjällnära trädgårdar i Jämtland och Härjedalen, tiden 1830–1900</i>	6 Kulturplan för Region Jämtland Härjedalen 2024–2027
Selder, Helena (2020) <i>Utanför de institutionella väggarna</i> , Statens konstråd	7 Bildkonst Sverige, rapport <i>Bildkonstens arrangörer – stark konstnärlig utveckling men svag infrastruktur</i> (2023) s.4
Skoglund, Wilhelm (2013) <i>Färgfabriken Norr – konst eller näringsliv</i> , utvärderingsrapport av projektet Färgfabriken Norr, JiLU – Jämtlands läns institut för landsbygdsutveckling	8 Nilsson & Månsson (2026) <i>Kultur för hållbar tillväxt</i> , på uppdrag av Östersunds kommun, s.21
<i>Slutrapport för politisk beredningsgrupp – Kulturhus</i> (2024) Östersunds kommun	9 Thunell, M, Löf, A, Lindkvist, S & Stenmark, M (2022) <i>Habitatnätverksanalys för Östersund, Brunflo och Lit</i> . Calluna AB.
SlöjdLärarportalen (2019) <i>Intervju med Göran Lundborg</i>	10 Legeby, Ann (2017) <i>Arkitektur; Hus som delar staden</i>
SR Filosofiska rummet i P1 (2016) <i>Handen och tanken</i>	11 Trivector Traffic AB (2015) <i>SKB i infrastrukturplaneringen</i>
Thunell, M, Löf, A, Lindkvist, S & Stenmark, M (2022) <i>Habitatnätverksanalys för Östersund, Brunflo och Lit</i> . Calluna AB.	12 Trafikverket (2018) <i>Trender i transportsystemet – Trafikverkets omvärldsanalys</i>
<i>Thriving Northern Cities En territoriell strategi för hållbar stadsutveckling i norra Sverige</i> (2023) Thriving Northern Cities – nordliga städer leder omställningen   RISE	13 Region Jämtland-Härjedalen (2020) <i>Socioekonomisk analys – mellersta Norrland</i>
Trivector Traffic AB (2015) <i>SKB i infrastrukturplaneringen</i> .	14 Östersunds kommun (2022) Riktlinje för minskad ojämlikhet
Trafikverket (2018) <i>Trender i transportsystemet – Trafikverkets omvärldsanalys</i>	15 Sweco (2025) Bytespunktsutredningen Mittstråket
	16 Grinell, Klas (2020) Göteborgs Stads kulturförvaltning. <i>Kulturens värde och sociala effekter</i> . 2:a reviderade och utökade versionen
	17 Konstnärernas Riksorganisation (2018) <i>Så kan kommunen kvalitetssäkra sin konstpolitik</i> , s.5
	18 Löfgren, Mikael (2014) <i>Inga undantag – Värdeskapande i små och medelstora samtidskonsthallar</i> . Nätverkstan

- 19 Konstnärernas Riksorganisation (2018) *Så kan kommunen kvalitetssäkra sin konstpolitik*, s. 10
- 20 Bildkonst Sverige på uppdrag av Myndigheten för psykologiskt försvar (2026) *Bildkunnighet och beredskap. Vilken kunskap behövs för att möta desinformation genom bild?* s. 24
- 21 Bildkonst Sverige på uppdrag av Myndigheten för psykologiskt försvar (2026) *Bildkunnighet och beredskap. Vilken kunskap behövs för att möta desinformation genom bild?* s. 32
- 22 Slöjdläroportalen (2019), *Intervju med Göran Lundborg*; Sveriges Radio Filosofiska rummet i P1 (2016), *Handen och tanken*
- 23 Nord, Marina; Altman, David; Fernandes, Tiago; Good God, Ana; Lindberg, Staffan I. (2026) *Democracy Report 2026: Unraveling The Democratic Era?* University of Gothenburg: V-Dem Institute
- 24 Attraktiva platser – bredare genomslag för politiken för arkitektur, form och design s.14
- 25 *Konstbranschen i siffror*, Konstnärernas Riksorganisation (2025)
- 26 Selder, Helena, *Utanför de institutionella väggarna*, Statens konstråd (2020) s.133
- 27 Artikel 19 i FN:s deklaration om mänskliga rättigheter
- 28 Artikel 27 i FN:s deklaration om mänskliga rättigheter
- 29 Grinell, Klas (2023) Göteborgs Stads kulturförvaltning. *Kulturens värde och sociala effekter. 2:a reviderade och utökade versionen*, s. 43
- 30 Konstnärernas Riksorganisation (2018) *Så kan kommunen kvalitetssäkra sin konstpolitik*, s. 7
- 31 Nilsson & Månsson (2026) *Kultur för hållbar tillväxt*, s. 25
- 32 Förslag till *Regional livsmedelsstrategi 2026–2035*, Region Jämtland Härjedalen, s. 22
- 33 Näringslivsstrategi för hållbar tillväxt 2022–2026, Östersunds kommun, s.4
- 34 Boukhari, Abir & Bäckman, Anneli (2024) *Fittjakökets kokbok*, Labyrint Press Stockholm
- 35 Rethinking urban planning and transformation in co-creation-Towards a framework for a calculation of habitat value for an equitable, resource efficient, and circular built living environment Research project (2025–2029) Chalmers University of Technology
- 36 *På flera ben, En tematisk undersökning av det professionella bild- och formområdet inom kultursamverkansmodellen* (2025) Kulturrådet
- 37 Myndigheten för kulturanalys (2025) *Statens utgifter för kultur 2024*
- 38 Bildkonst Sverige (2023) rapport *Bildkonstens arrangörer – stark konstnärlig utveckling men svag infrastruktur*, s. 11
- 39 Myndigheten för Kulturanalys, *Privat kulturfinansiering Hinder, möjligheter och konsekvenser* Rapport 2024:2
- 40 Myndigheten för Kulturanalys, *Bild och form 2024*, s. 10
- 41 Modig, Erik & Modig, Karolina (2025) *Värdet av konst – För hjärnan, samhället och livet*, s. 116
- 42 Armbrrecht, John & D. Andersson, Tommy (2010) *En studie av samhällsekonomi kring Nordiska Akvarellmuseet*, Göteborgs Universitet
- 43 Nilsson & Månsson (2026) *Kultur för hållbar tillväxt*
- 44 Modig, Erik & Modig, Karolina (2025) *Värdet av konst – För hjärnan, samhället och livet*, s. 118
- 45 Grinell, Klas (2023) Göteborgs Stads kulturförvaltning. *Kulturens värde och sociala effekter. 2:a reviderade och utökade versionen*, s. 24
- 46 Nilsson & Månsson (2026) *Kultur för hållbar tillväxt*, s. 7
- 47 Modig, Erik & Modig, Karolina (2025) *Värdet av konst – För hjärnan, samhället och livet*, s. 54–55





## FÖRSTUDIE ÖSTERSUND KONSTHALL – I VAGNVERKSTADEN

PROJEKTLEDARE	Kata Wennberg, Kultur- och fritidsförvaltningen Anders Mårtensson, Teknisk förvaltning
FOTO	Henrik Ljusberg. Exteriör 2024 och interiör 2025.
ARKIVBILDER	Elin Rosdahl, Järnvägmuseets arkiv/SMMTF sida 2 Okänd fotograf, Järnvägmuseets arkiv/SMMTF sida 34 och 110
DIARIENUMMER	KS 00309-2022
TRYCK	Multiply Solutions 2026
GRAFISK FORM	Ateljé Grotesk



**ÖSTERSUNDS  
KOMMUN**  
STAAREN TJÆLTE



VAGNVERKSTADEN

EN FÖRSTUDIE