



Groddjursinventering

Norra Verksmon, Östersunds kommun, 2023



VÄG & MILJÖ



Beställning: Östersunds kommun
Framställt av: Väg & Miljö AB
www.vagochmiljo.se
Slutversion:2023-12-14
Uppdragsansvarig: Klas Andersson (Rapport, inventering)
Kvalitetsansvarig: Daniel Tooke
Medverkande: Andrea Lindberg (Rapport, inventering)
Foton: Om inget annat anges: Klas Andersson, Väg & Miljö AB
Illustrationer och kartor: Väg & Miljö AB
Bilder på framsidan: Objekt 25, vattenfyllt dike.
Internt projektnummer: 1043

INNEHÅLLSFÖRTECKNING

1	Sammanfattning.....	2
2	Bakgrund.....	3
3	Artskyddsförordningen	4
4	Metod	4
	Tidigare fynd i närområdet.....	4
	Utpökande av potentiella lekvatten	4
	Inventering i fält.....	5
5	Resultat	8
	Artskydd.....	8
6	Slutsatser.....	8
7	Referenser.....	9

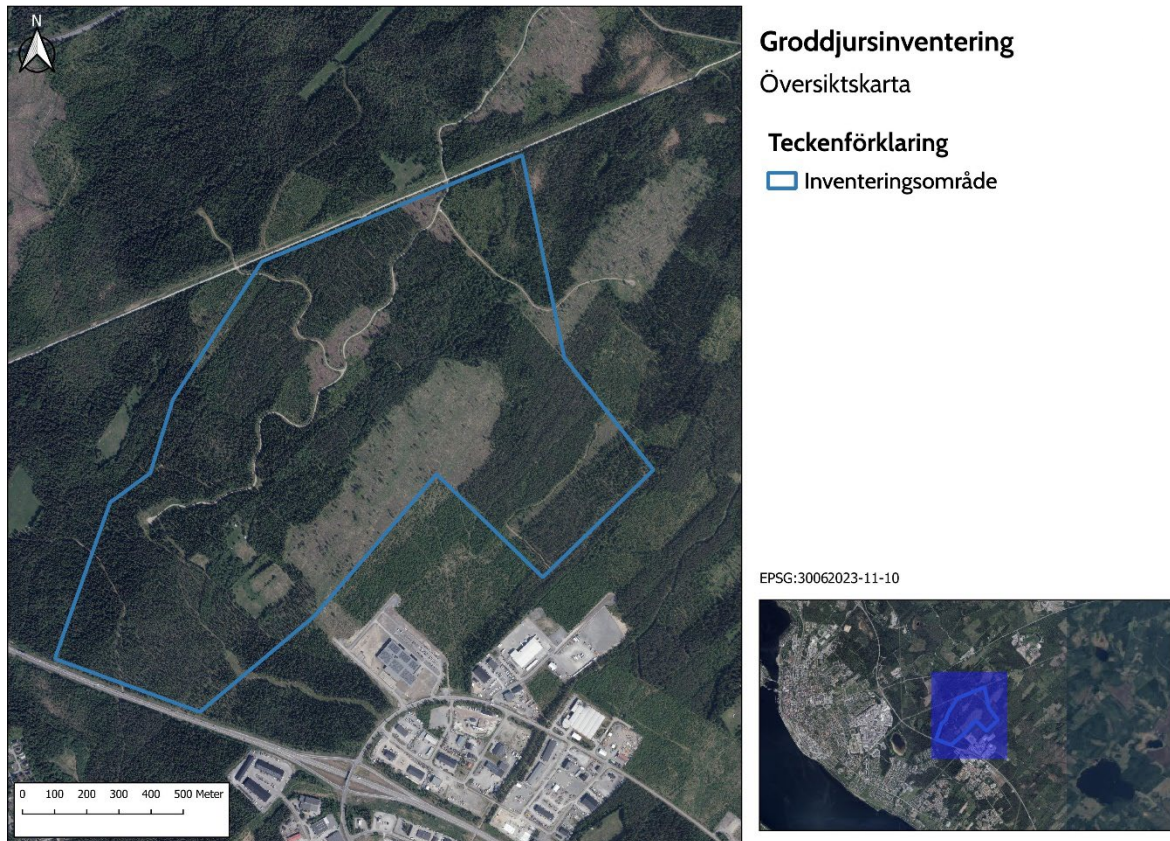
1 SAMMANFATTNING

Väg & Miljö AB fick i uppdrag att inventera ett flertal mindre vattensamlingar inom ett större sammanhängande område efter groddjur. Området består av naturmark och är aktuellt för detaljplan för upprättandet av serverhall. Syftet med utredningen har varit att sammanställa kunskap om områdets groddjur i syfte att skapa ett kunskapsunderlag för att kunna beakta ekologiska aspekter i arbetet inom området.

Inom området påträffades ingen aktiv lek av groddjur.

2 BAKGRUND

Väg & Miljö AB fick i uppdrag av Östersunds kommun att genomföra en groddjursinventering vid Norra Verksmon i Östersund. Området är cirka 160 hektar stort och utgörs mestadels av skog och kalhyggen (Figur 1). Skogsmarken består i huvudsak av granskog. Stora delar av området är även tidigare kalhygge. En naturvärdesinventering genomfördes under hösten 2022 (*Naturvärdesinventering Norra Verksmon, Östersunds kommun 2022*).



Figur 1. Översiktskarta över områden som inventerades vår/försommar 2023.

3 ARTSKYDDSFÖRORDNINGEN

Samtliga svenska groddjursarter är fridlysta. Detta betyder att det enligt 6 § artskyddsförordningen är olagligt att döda, skada, fånga eller på annat sätt samla in exemplar. Dessutom är det även olagligt att ta bort eller skada ägg, rom och larver/yngel.

Vissa arter såsom exempelvis åkergroda (*Rana arvalis*) och större vattensalamander (*Triturus cristatus*) har även ett starkare skydd enligt 4a § artskyddsförordningen och får utöver skyddet som beskrivs enligt 6 § även inte störas, särskilt inte under djurens parnings-, uppväxt-, övervintrings- och flyttperioder. Djurens fortplantningsområden eller viloplatsar får heller inte skadas eller förstöras. Dispenser från artskyddsförordningen för samtliga groddjur söks hos Länsstyrelsen.

Vissa arter av groddjur finns dessutom upptagna i art och habitatdirektivets bilaga 2, vilket gör att de har en väldigt stark skyddsstatus.

Groddjur skyddas därmed av olika förbud enligt 4a och 6 §§ artskyddsförordningen (artskyddsförordningen, 2007:845). Artskyddsförordningen ska ses som en precisering av vad som kan följa av de allmänna hänsynsreglerna när det gäller skydd av arter (mark- och miljööverdomstolen 2013:13 och mark- och miljööverdomstolen M11317-14). Detta innebär att tillståndsmyndigheten ska bedöma hur skyddade arter påverkas av en planerad verksamhet. Syftet med artskyddet är enligt 8 kap. 1 och 2 §§ miljöbalken att skydda arter.

4 METOD

Tidigare fynd i närområdet

Enligt eftersök utförda i onlinetjänsten Artportalen finns inga sedan tidigare registrerade fynd av groddjur inom inventeringsområdet sedan tidigare.

Utpekande av potentiella lekvatten

Fynd av vattensamlingar markerades på kartor under en skrivbordsstudie i GIS och sedan gjordes en bedömning i fält huruvida vattensamlingarna kunde tänkas hysa lekande groddjur.

För att en vattensamling ska betraktas som ett potentiellt lekvatten för groddjur måste det uppfylla vissa kriterier, och ju fler av dessa som uppfylls desto större sannolikhet att vattensamlingen är lämplig som lekvatten:

- Vattnet skall inte torka ut under perioder då larver/yngel befinner sig i vattenmassan
- Bör ligga i ett öppet och soligt läge
- Bör vara fritt från fisk
- Ligga låglänt
- Vara rikligt bevuxen med vattenvegetation
- Vattnet får inte vara surt.

Totalt 49 vattensamlingar pekades ut som potentiella lekvatten enligt dessa parametrar (Figur 2 & Figur 3). Groddjur inventeras lättast nattetid, så dessa platser återbesöktes sedan nattetid.

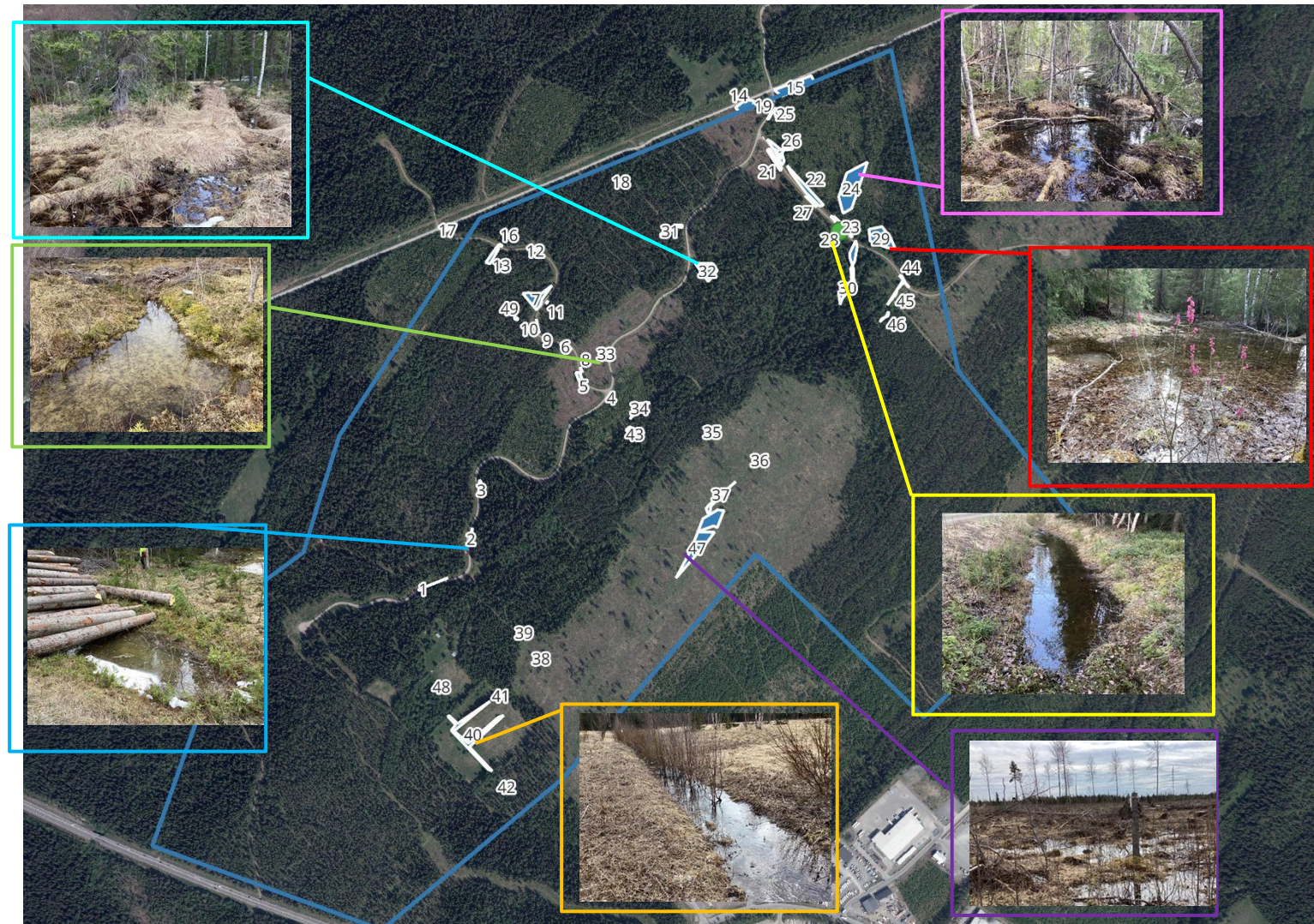
Inventering i fält

Den metod som användes vid fältinventering nattetid var den standardiserade ficklampsmetoden (Naturvårdsverket 2005) som går ut på att eftersök av groddjur görs med hjälp av ficklampa i 30 sekunder var femte meter längs strandkanten vid varje potentiellt lekvatten. Metoden kompletteras med att inventeraren också lyssnar efter spelande grodor.

Inventering efter spelande grodor och lekande salamandrar utfördes i de objekt som bedömdes vara lämpliga lekvatten (Figur 2). Då flera av områdena succesivt torkade ut togs dessa bort ur inventeringsrundorna, vilket i sin tur medförde att de 49 områden som först besöktes minskade till under tio mot slutet av fältsäsongen.

Fältbesök genomfördes 12 maj (13—7°C), 15 maj (13—9° C), 22 maj (18,5—12° C), 29 maj (9—5° C) samt 9 juni (19—9° C), inom parentes visas lufttemperatur vid början/slutet under aktuell inventeringsnatt.

Inventeringarna samt rapport utfördes av Klas Andersson och Andrea Lindberg.



Figur 2. Översiktskarta över småvatten som bedömdes.



Groddjursinventering

Översiktskarta

Teckenförklaring

-  Inventeringsområde
-  Vattensamling
-  Grodfynd

Figur 3. Bilden visar en inzoomad karta över var fynd gjordes inom området.

EPSG:30062023-11-10



5 RESULTAT

Inom inventeringsområdet påträffades vanlig groda (*Rana temporaria*). Vanlig groda är livskraftig (LC) enligt *Rödlistade arter i Sverige 2020*. Fynd gjordes i form av en adult individ i direkt anslutning till lekvatten 28 den 22 maj 2023.

Inget spel eller lek registrerades i någon av de 49 lekvatten som bedömdes kunna fungera som potentiella lekmiljöer för groddjur.

Artskydd

I det planerade verksamhetsområdet vid Norra Verksmon berörs vanlig groda av förbuden i 6 § Artskyddsförordningen. Skyddet innebär att för vilt levande exemplar av arterna är det förbjudet att:

- Döda, skada, fånga eller på annat sätt samla in exemplar.
- Ta bort eller skada ägg, rom, larver eller bon.

Förbudet gäller alla levnadsstadier hos djuren.

Vanlig groda är även upptagen i art- och habitatdirektivets bilaga 5. Detta innebär att arten enligt art- och habitatdirektivet har ett sådant intresse inom EU att insamling i naturen och exploatering kan bli föremål för särskilda förvaltningsåtgärder.

6 SLUTSATSER

Fynd av vanlig groda gjordes i form av en frispringande individ utmed vägen i norra delen av området. Inga lokaler i området uppvisade lek/spel av groddjur vid fältbesöken 2023, även om detta skulle kunna vara en del i mellanårsvariationen är det sannolikt att tro att området inte hyser några större populationer med lekande groddjur.

Sannolikt påverkar inte planen förekomsterna av groddjur i området.

7 REFERENSER

Andersson K., Lindberg A., Naturvärdesinventering Norra Verksmon, Östersunds kommun 2022, Väg & Miljö AB

Artskyddsförordningen, 2007:845.

Gustafsson D., 2011, Choosing the best of two worlds. The double life of the great crested newt. Doktorsavhandling. SLU Skinnskatteberg.

Malmgren J., 2007, Åtgärdsprogram för bevarande av större vattensalamander och dess livsmiljöer, Naturvårdsverket, Rapport 5636.

Naturvårdsverket 2005, Undersökningstyp: Inventering och övervakning av större vattensalamander (*Triturus cristatus*) Version 1:0:2005-04-21.