



Nämndens verksamhetsplan 2020

Social- och arbetsmarknadsnämnden

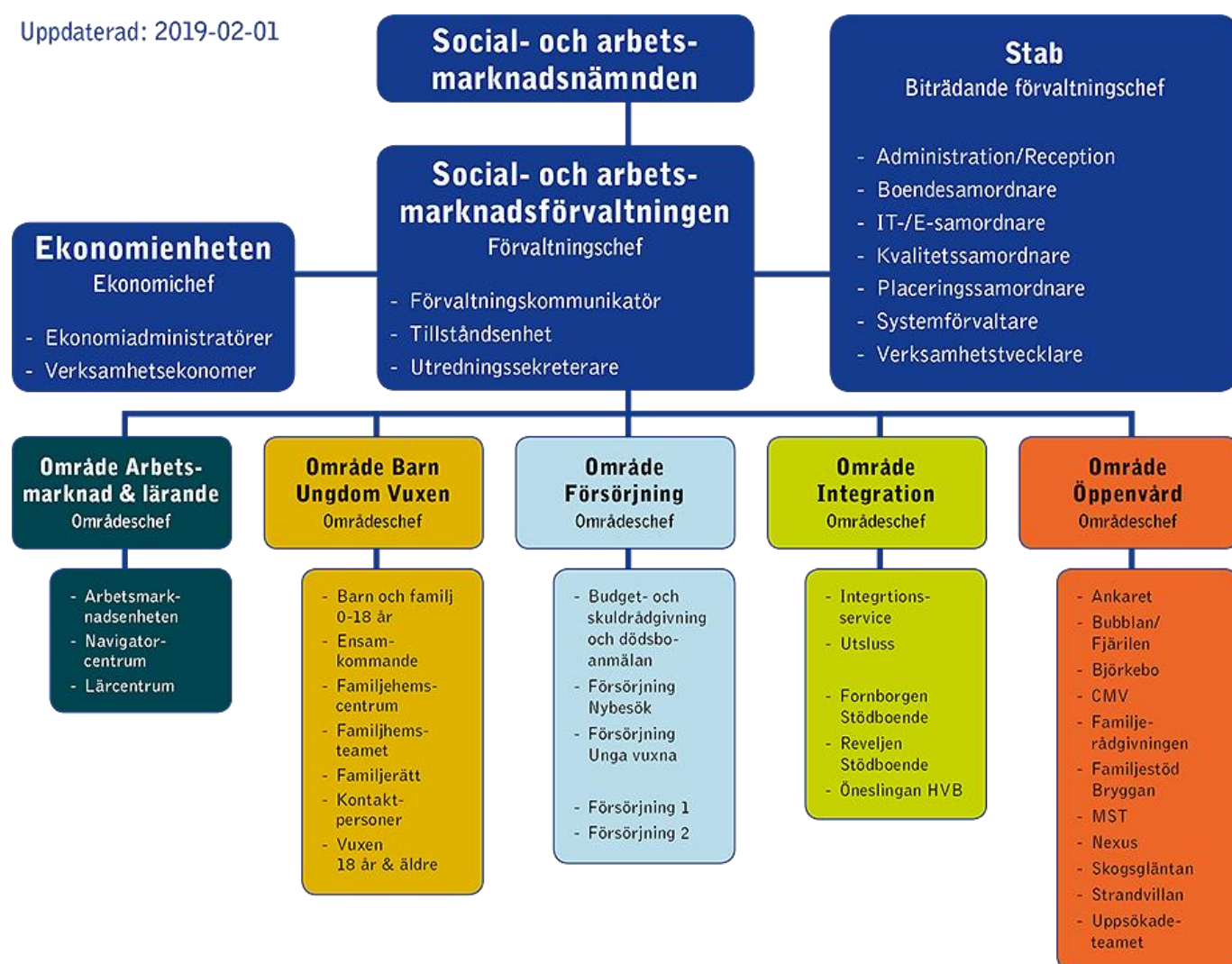


1 Nämndens ansvarsområde

Social och arbetsmarknadsnämnden ansvarar för individ- och familjeomsorg, familjerättsfrågor och för boende och stöd till ensamkommande asylsökande barn och barn som beviljats permanent uppehållstillstånd samt övriga nyanlända. Därtill även migrations- och integrationsfrågor. Nämnden ansvarar också för arbetsmarknadsfrågor och vuxenutbildning. Därtill kommunens prövning av tillstånd för servering av alkoholdrycker, tillsyn över servering av alkoholdrycker och detaljhandel med öl och receptfria läkemedel, tillsyn enligt tobakslagen och tillsyn över elektroniska cigaretter och påfyllningsbehållare. Nämnden bär även ansvar för fördelning av bidrag till ideella organisationer inom individ- och familjeomsorgens verksamhetsområde samt bidrag ur sociala fonden för allmänna hjälpbehov och barns hjälpbehov.

Förvaltningen är organiserad genom 5 områden; - område Barn ungdom och vuxen - område Försörjning - område Integration - område Arbetsmarknad och Lärande - område Öppenvård samt Stab, Ekonomienhet och Tillståndsenhet. Totalt ca 370 medarbetare.

Uppdaterad: 2019-02-01



2 Nämndsordförande har ordet...

Tidiga och förebyggande insatser ska prioriteras samtidigt som moderna hjälpmedel och digitalisering bör

användas för att öka upplevelsen av frihet, tillgänglighet och rådighet över den egna vardagen. Utsatta grupper ska prioriteras och skyddet för utsatta barn stärkas.

Integration är en viktig del av kommunens verksamhet vilket innebär stöd men även kravställande från samhället. Att hänvisa människor och speciellt nyanlända till ett passivt bidragsberoende är förödande både för samhället och de enskilda som lätt hamnar i ett utanförskap. Att samordna insatser för att förkorta personers väg till arbetsmarknaden är av stor vikt samtidigt som kommunen ska fortsätta utveckla hållbara integrationsfrämjande insatser.

Vidare ska den oroande ökningen av orosanmälningar gällande barn och unga ges särskild uppmärksamhet, också barn ska vara trygga i Östersunds kommun. En tilltagande psykisk ohälsa bland ungdomar behöver aktiva långsiktiga insatser och samarbetet med regionen behöver vara stabilt.

3 Kommunövergripande mål och uppdrag



Nämnden ska bidra till måluppfyllelse av kommunfullmäktiges åtta kommunövergripande mål i budget 2020 genom följande uppdrag per mål:

3.1 I Östersunds kommun har vi en tillväxt som är jämställd och ekonomiskt hållbar, där alla känner sig delaktiga

3.1.1 Fullmäktige

Uppdrag.
Revidera processen för medborgarinflytande (KS) och implementera den i verksamheterna (Alla)

3.2 I Östersunds kommun har vi en trygg och tillgänglig infrastruktur där både stad och landsbygd växer på ett smart och hållbart sätt

3.2.1 Fullmäktige

Uppdrag.
Öka den kommunala servicenärvaron på serviceorter och servicepunkter (Alla)

3.3 I Östersunds kommun har vi ett positivt företagsklimat och medborgarna har arbete och bostad

3.3.1 Fullmäktige

Uppdrag.
Utveckla dialogen och processen med företagare kopplat till myndighetsutövning (KS, MSN, SAN)

Uppdrag.
Samordna insatser för att förkorta personers väg till arbetsmarknaden (SAN)
Genomför integrationsfrämjande insatser utifrån Kommunövergripande satsningar för integration (KS, SAN, KFN, BUN, VON)

3.3.2 Nämnd

Uppdrag.
Social- och arbetsmarknadsnämnden ska inom 5 arbetsdagar erbjuda en arbetsmarknadsinsats för dem som ansöker om / har försörjningsstöd.

3.4 I Östersunds kommun ska alla barn och elever klara sin utbildning, nå sin gymnasieexamen och utmanas i sitt livslånga lärande

3.4.1 Fullmäktige

Uppdrag.
Genomför främjande och förebyggande insatser kring psykisk ohälsa hos barn och ungdomar (BUN, SAN)

3.4.2 Nämnd

Uppdrag.
Social- och arbetsmarknadsnämnden ska verka för att andelen godkända studieresultat inom vuxenutbildning ökar och ligger över rikets genomsnitt

3.5 I Östersunds kommun finns goda förutsättningar för en meningsfull fritid och ett aktivt liv

3.5.1 Fullmäktige

Uppdrag.
Revidera och anpassa de styrmedel kommunen har för att öka jämställdheten inom föreningslivet (KFN, SAN, VON, KS)
Utveckla kommunens kultur- och fritidsverksamheter så att de når fler målgrupper (KFN, VON, SAN, BUN)

3.6 I Östersunds kommun får medborgarna stöd, vård och omsorg och lever ett självständigt liv

3.6.1 Fullmäktige

Uppdrag.
Säkerställ myndighetsutövningen vad gäller orosanmälningar och barnavårdsutredningar (SAN)
Säkerställ myndighetsutövning gällande ensamkommande barn (SAN)
Utveckla samarbetet mellan skola, socialtjänst, polis och fritid (SAN)

Uppdrag orosanmälningar Utökad ram med 2 400 tkr från budget 2020

Uppdrag ensamkommande Finaieras i budget 2020 med 1 800 tkr från integrationsmedel

Uppdrag SSPF Utökad engångsram med 300 tkr i budget 2020

3.6.2 Nämnd

Uppdrag.
Öka brukarmedverkan
Skapa samarbetsformer för att öka medborgarinflytande inom de nationella minoritetsspråken
Särskilt uppmärksamma utsatta individer (avseende våld i nära relation, hedersrelaterat våld, prostitution och människohandel)

3.7 I Östersunds kommun bedrivs ett effektivt arbete för minskad miljö- och klimatpåverkan

3.7.1 Fullmäktige

Uppdrag.
Minska de fossila koldioxidutsläppen (Alla)
Öka materialåtervinning i kommunens organisation (Alla)

3.8 I Östersund är kommunen en modern och attraktiv arbetsgivare

3.8.1 Fullmäktige

Uppdrag.
Genomför åtgärder för att minska sjukfrånvaron (Alla)
Genomför insatser för att öka upplevelsen av kommunen som attraktiv arbetsgivare och skapa förutsättningar för ett hållbart arbetsliv (Alla)

4 Nyckeltal

Nämnden ska löpande följa upp nedanstående nyckeltal:

Kommunövergripande mål	Typ	Politiska nyckeltal
3. I Östersunds kommun har vi ett positivt företagsklimat och medborgarna har arbete och bostad	KF	Förvärvsarbetande invånare 20-64 år, andel (%)
	KF	Arbetslöshet 16-64 år i kommunen, andel (%) av registerbaserad arbetskraft
	KF	Långtidsarbetslöshet 25-64 år i kommunen, andel (%) av bef.
	KF	Arbetslöshet 16-24 år i kommunen, andel (%) av registerbaserad arbetskraft
	KF	Invånare 17-24 år som varken studerar eller arbetar, andel (%)
	KF	Nöjd Region-Index - Arbetsmöjligheter
	KF	Resultat vid avslut i kommunens arbetsmarknadsverksamhet, deltagare som börjat arbeta eller studera, andel (%)
	KF	Lämnat etableringsuppdraget och börjat arbeta eller studera (status efter 90 dagar), andel (%)
6. I Östersunds kommun får medborgarna stöd, vård och omsorg och lever ett självständigt liv	KF	Elever på SFI som klarat minst två kurser, av nybörjare två år tidigare, andel (%)
	KF	Nöjd Medborgar-Index - Stöd för utsatta personer
	KF	Brukarbedömning individ- och familjeomsorg totalt - förbättrad situation, andel (%)
	KF	Kostnad individ- och familjeomsorg, kr/inv
	KF	Nettokostnadsavvikelse individ- och familjeomsorg, (%)
	KF	Invånare 0-19 år i ekonomiskt utsatta hushåll, andel (%)
	KF	Ej återaktualiserade vuxna personer med försörjningsstöd ett år efter avslutat försörjningsstöd, andel (%)
	KF	Väntetid i antal dagar från ansökan till beslut inom försörjningsstöd, medelvärde
KF	Vuxna biståndsmottagare med långvarigt ekonomiskt bistånd, andel (%) av befolkningen	

5 Ekonomi

5.1 Driftsredovisning

Driftbudget/plan (Mnkr med en decimal)	Utfall 2018	Budget 2019	Budget 2020	Plan 2021	Plan 2022
Taxor och avgifter	1,7	1,1	1,7	1,7	1,7
Externa bostads- och lokalhyror	11,6	11,5	11,5	11,5	11,5
Statsbidrag	66,8	64,1	49,4	49,4	49,4
Övriga externa intäkter	16,1	45	56,2	56,2	56,2
Interna hyresintäkter					
Övriga interna intäkter	37,2	15,3	13,5	13,5	13,5
Kommunbidrag	292,0	387	377,7	377,7	377,7
SUMMA INTÄKTER	425,4	524,0	510,0	510,0	510,0
Personalkostnader	141,8	215,0	185,9	185,9	185,9
- varav arvoden, uppdragstagare och övriga löner	21,1	26,1	24,5	24,5	24,5
Personalomkostnader (PO-pålägg)	51,5	78	67,7	67,7	67,7
Varor	6	5,6	5,5	5,5	5,5
Köp av verksamhet	82,6	79,4	110,2	110,2	110,2
Övriga kostnader	13,6	16,0	13,9	13,9	13,9
Lämnade bidrag	51,2	50,3	53,3	53,3	53,3
Hyror, externt	19,8	20,6	19,0	19,0	19,0
Hyror, internt	8,7	9,3	8,1	8,1	8,1
Avskrivningar	0,8	0,7	0,8	0,8	0,8
Internränta	0,1	0,1	0,1	0,1	0,1
Interna köp exklusive hyror	48,4	49,0	45,5	45,5	45,5
SUMMA KOSTNADER	424,5	524,0	510,0	510,0	510,0
RESULTAT	0,9	0,0	0,0	0,0	0,0

5.2 Effektiviseringar, besparingar och intäktsökningar

Effektiviseringar, besparingar och intäktsökningar (mnkr med en decimal)	Budget 2020
Gränsdragning gentemot annan huvudman gällande insatser för våra medborgare. Genom att sätta individens behov i centrum och arbeta med förebyggande och tidiga insatser kan höga kostnader minskas. Men det förutsätter också en hög ansvarmedvetenhet hos respektive huvudman samt kontinuerlig dialog där man skapar en förståelse för uppdragen och styrande lagstiftning. Gränsdragningsproblematiken behöver hanteras på alla professionella nivåer i de gemensamma samverkansorganen för att leda till effektiviseringar	1,0
Samarbete med andra huvudmän – exv Barn- och utbildningsförvaltningen, Vård- omsorgsförvaltningen, Kultur- och fritidsförvaltningen, Region J/H. Genom att fortsätta med det strukturerade samarbetet som utvecklats mellan förvaltningarna inom kommunens verksamheter som finns beskrivet i gemensamma handlingsplaner; exempelvis Skolfam och gemensam organisation för kontaktpersoner och kontaktfamiljer. Därutöver finns överenskommelser med Region J/H inom barn och unga samt Missbruk och beroende som beskriver hur samverkan ska ske för gemensamma arbetsinsatser på hemmaplan.	0,5
Ny teknik/digitalisering. Med utgångspunkt av kommunens digitaliseringsstrategi har förvaltningen påbörjat arbetet med digitaliseringen. Förvaltningsledningen har prioriterat arbetet med att automatisera försörjningsstödet. Därutöver arbetar vi med att öka möjligheterna för handläggarna att arbeta mobilt samt att vi låter fyra handläggare testa en ny programvara om talsyntes med syfte att effektivisera dokumentationen.	0,5
Uppsökande team – avveckla 2 av 4 tjänster, utveckla samarbetet med SSPF. Uppdraget som finns idag behöver snävas in och förändras vilket bland annat kan innebära ändrad målgruppsålder. Uppsökande teamet kan komma att arbeta direkt på uppdrag av SSPF (samverkansmodell mellan Skola, Socialtjänst, Polis och Fritid).	1,0

Strandvillan HVB hem - avveckla och ge förändrat stöd till unga. Vissa av de placeringar som görs på strandvillan idag kan komma att placeras på externa HVB. Förvaltningen behöver ta reda på om man kan använda sig av befintliga stödinsatser för denna målgrupp eller förstärka befintliga stödinsatser alternativt starta ny verksamhet som kan ge det stöd som målgruppen behöver för att klara att vara kvar i hemmiljön.	4,3
MST - avveckla verksamhet En insatsform för ungdomar försvinner vilket innebär ett ökat uppdrag för resterande öppenvård.	3,6
Omr. Arbetsmarknad och lärande - moms pga av köpt extern utbildning I bokslutet för Lärcentrum år 2018 finns det ett överskott om 1,9 mnkr – statsbidrag moms 6%. Momsintäkten är ett överskott som finns strukturellt varje år så länge som vi upphandlar vuxenutbildning externt och inte driver den i egen regie. För år 2020 blir det en besparing på 2,0 mnkr om vuxenutbildningen ligger på samma nivå som för år 2018. Inga konsekvenser för verksamheten så länge Östersunds kommun köper vuxenutbildning externt.	2,0
Omr. Öppenvård En tjänst enhetschef En av två enhetschefstjänster på Familjestöd Bryggan avvecklas	0,7
Färre ledamöter SAN. Antalet ledamöter i Social- och arbetsmarknadsnämnden minskas med två ledamöter under innevarande mandatperiod	0,3
SUMMA EFFEKTIVISERINGAR, BESPARINGAR OCH INTÄKTSÖKNINGAR	13,9

5.3 Investeringar (tkr)

Investeringar	Finansiering	Klassific.	Typ	Budget 2020	Plan 2021	Plan 2022
Inventarier SAN	Skatt	Övriga	Re-	1 200	1 200	1 200
SUMMA INVESTERINGAR				1 200	1 200	1 200