
Revision 2022

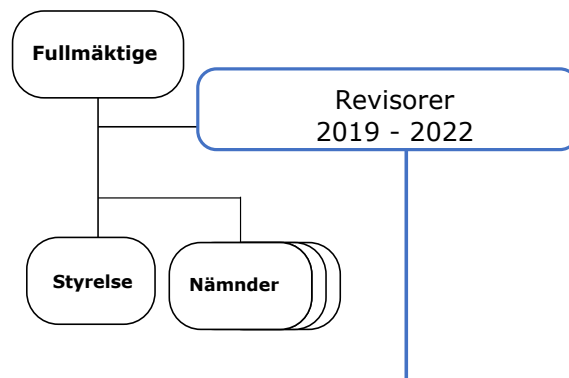
Kommunrevisorernas

Revisionsplan

Innehållsförteckning

ÖSTERSUNDS KOMMUNS REVISORER.....	3
DET HÄR AVSER VI GÖRA 2022.....	5
Planerade revisionsinsatser 2022	5
Prioriterade granskningsområden	5
FÖRDJUPAD INFORMATION SINHÄMTNING.....	8
DiALOG MED STYRELSE OCH NÄMNDERS PRESIDIER.....	9
Årlig grundläggande granskning.....	10
KALENDER 2022.....	11

ÖSTERSUNDS KOMMUNS REVISORER



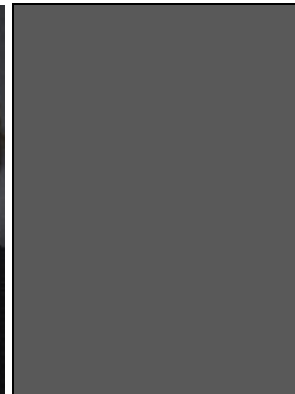
Kjell Svantesson
Revisor
Ordförande
070-651 63 16



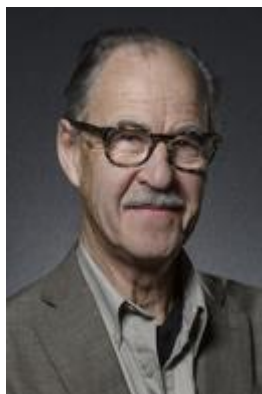
Per Ericsson
Revisor
Vice ordförande
070-246 68 20



Annica Nordell
Revisor
070-561 11 46



Lisa Bois
Revisor
072-554 83 12



Claes Malmquist
Revisor
076-830 05 29



Marie Tjernlund
Revisor
070-230 20 07



Karl-Göran Eriksson
Revisor
070 327 01 09



Leif Danielsson
Revisor
070-393 93 37

AV ÖSTERSUNDS KOMMUN UTSEDDA REVISORER I FÖRETAG, FÖRBUND, STIFTELSE

Bolag	Ordinarie	Ersättare
Östersunds Rådhus AB	Karl Göran Eriksson Annica Nordell	
Östersundshem AB	Kjell Svantesson Per Ericsson	
Jämtlands Räddningsförbund	Kjell Svantesson	
Jämtlands Gymnasieförbund	Lisa Bois	
Jämtkraft	Per Ericsson	Leif Danielsson
Östersunds Sport- och eventarena AB		Per Ericsson
Stiftelsen Jamtli	Claes Malmquist	Kjell Svantesson
BRF Körfältets centrum	Marie Tjernlund	Annica Nordell
BRF Lugnviks Centrum	Karl Göran Eriksson	
BRF Torvalla Centrum	Claes Malmquist	
BRF Åkerärtan	Karl Göran Eriksson	
Stiftelse Jämtlands läns bibliotek	Claes Malmquist Annica Nordell	Marie Tjernlund
Östersunds Solpark Ek.för	Per Ericsson	

BEVAKNING AV STYRELSE OCH NÄMNDER

För att granskningsarbetet ska vara effektivt har revisorerna gjort en informell uppdelning av nämndbevakningen mellan sig. Vid sammanträdena redovisar respektive revisor uppgifter från sina ansvarsområden.

Nämnd	Ansvariga revisorer
Kommunstyrelsen	Kjell Svantesson Per Ericsson
Barn- och utbildningsnämnden	Claes Malmquist
Kultur- och fritidsnämnden	Leif Danielsson
Miljö- och samhällsnämnden	Per Ericsson
Social- och arbetsmarknadsnämnden	Lisa Bois
Tekniska nämnden	Karl-Göran Eriksson
Valnämnden	Marie Tjernlund
Vård- och omsorgsnämnden	Annica Nordell Marie Tjernlund
Gem överförmyndarnämnden	Karl-Göran Eriksson

DET HÄR AVSER VI GÖRA 2022

PLANERADE REVISIONSINSATSER 2022

PRIORITERADE GRANSKNINGSOMRÅDEN	
Riskområde	Beskrivning
<p>Fallskador (Uppföljning)</p>	<p>Bakgrund: En granskning av det förebyggande arbetet av benskörhet och fallskador genomfördes tillsammans med Region Jämtland Härjedalen 2018. Granskningen visade på att vård- och omsorgsnämnden hade fastställt mål om att minska antalet fallskador och fallhändelser men att inga specifika uppdrag hade formulerats gentemot enheterna. Vidare bedömdes att kommunen inte bedriver ett strukturerat informationsarbete gentemot allmänhet och berörda riskgrupper samt att samverkan mellan kommunen och Region Jämtland Härjedalen inte var tillfredsställande.</p> <p>Risk: Om kommunens arbete för att förebygga fallskador inte är tillräckligt finns risker för att medborgarna drabbas av fallskador som hade kunnat undvikas med bättre rutiner och information.</p> <p>Syfte: Syftet med granskningen är att bedöma om vård- och omsorgsnämnden har vidtagit åtgärder utifrån tidigare granskning i syfte att säkerställa att arbetet med att förebygga fallskador är ändamålsenligt.</p>
<p>Psykisk ohälsa bland äldre (Förstudie)</p>	<p>Bakgrund: Socialstyrelsen uppskattar att omkring 20 procent av alla äldre personer lider av psykisk ohälsa, vilket gör det till en av landets största folksjukdomar. Ohälsa kan orsakas av faktorer som förändringar i hjärnan i samband med exempelvis åldrande, låg fysisk aktivitet, ensamhet och felmedicinering. Socialstyrelsen har uppmärksammat att kommuner inte alltid prioriterar äldre personer som lider av svår psykisk sjukdom.</p> <p>Risk: Risk finns för att äldre inte får det stöd som behövs och därmed leder till onödigt lidande.</p> <p>Syfte: Granskningen syftar till att få en uppfattning om vård- och omsorgsnämnden bedriver ett ändamålsenligt arbete med att förebygga och uppmärksamma psykisk ohälsa bland personer som är 65 år och äldre.</p>
<p>Försörjningsstöd, säkerhet i rutiner</p>	<p>Bakgrund: Rätten till bistånd styrs av Socialtjänstlagen (SoL). Försörjningsstödet är viktigt både utifrån perspektivet att de personer som behöver försörjningsstöd ska få det stöd de är berättigade till samt ur ett ekonomiskt perspektiv för kommunen. Att processen för utbetalning av försörjningsstöd är korrekt och innehåller tillräcklig intern kontroll är därför väsentligt.</p> <p>Risk: Risk finns att försörjningsstöd utbetalas på felaktiga grunder, till fel personer eller att berörda individer inte hanteras på ett rättssäkert sätt.</p> <p>Syfte: Syftet är att bedöma om rutiner och riktlinjer är ändamålsenliga och att rättssäkerheten för individen fungerar på ett tillfredsställande sätt.</p>

PRIORITERADE GRANSKNINGSOMRÅDEN	
Riskområde	Beskrivning
Arbetsmiljön i skolan	<p>Bakgrund: Flera studier pekar på en hög arbetsbelastning för lärare och rektorer vilket kan leda till skadlig stress. Vidare kan det finnas brister i den fysiska arbetsmiljön i form av exempelvis buller eller att ventilationen är bristfällig vilket kan innebära trötthet och huvudvärk.</p> <p>Risk: Arbetsmiljöbrister inom kommunens grundskolor kan få stora konsekvenser för personalens och elevernas hälsa och elevernas förutsättningar att utvecklas så långt som möjligt i enlighet med 1 kap 4 § 2 st. skollagen.</p> <p>Syfte: Granskningen syftar till att bedöma om barn- och utbildningsnämnden har en tillfredsställande styrning och uppföljning av rektorers och lärarnas arbetssituation samt arbetsmiljö.</p>
Fakturahantering och utbetalningsrutiner, (uppföljning)	<p>Bakgrund: En granskning av fakturahantering och utbetalningsrutiner genomfördes under 2020. Granskningen visade på brister gällande styrning, uppföljning och kontroll av leverantörsfakturor och andra utbetalningar. Vidare framkom att förvaltningarna inte arbetar på ett likartat sätt och att en tydligare central styrning efterfrågades.</p> <p>Risk: Om kommunens rutiner för att säkerställa att utbetalningar går till rätt leverantör eller mottagare kan det medföra såväl en ekonomisk skada som förtroendeskada.</p> <p>Syfte: Syftet med granskningen är att bedöma om berörda nämnder har vidtagit åtgärder utifrån tidigare granskning i syfte att säkerställa en tillfredsställande styrning, uppföljning och kontroll för hantering av leverantörsfakturor och andra utbetalningar.</p>
Kris- och katastrofberedskap Framflyttad från 2020	<p>Bakgrund: Kommunen har en viktig roll i samhällets kris- och katastrofberedskap för samhällsbärande verksamhet vid extraordinära händelser. Kommunen ska analysera vilka extraordinära händelser som kan inträffa inom kommunen och resultatet från analysarbetet ska värderas och sammanställas i en risk- och sårbarhetsanalys.</p> <p>Kommunen ska för varje ny mandatperiod fastställa en plan för hur man ska hantera extraordinära händelser. Inom kommunen ska det finnas en krisledningsnämnd för att hantera extraordinära händelser under fredstid.</p> <p>Risk: Risk för bristande kris- och katastrofberedskap inom kommunen kan medföra att samhällskritiska verksamheter inte kan upprätthållas vid uppkommen kris.</p> <p>Syfte: Granskningen syftar till att bedöma om kommunstyrelsen har en tillfredsställande kris- och katastrofberedskapsplanering med avseende på organisation för planering, aktualitet, tillgänglighet och genomförande av övningar.</p>

<p>Hot, våld och sexuella trakasserier i arbetet</p>	<p>Bakgrund: Hot och våld, eller risken att bli utsatt för hot och våld på arbetet kan förekomma inom de flesta branscher eller yrken och är ett allvarligt arbetsmiljöproblem. Arbetsmiljöverket har även lyft att dubbelt så många kvinnor som män utsätts för hot och våld på sina arbetsplatser. I kommunal verksamhet förekommer sexuella trakasserier främst inom vård- och omsorgsyrkerna.</p> <p>Risk: Om kommunens rutiner för att förhindra hot, våld och sexuella trakasserier är bristfälliga kan det medföra onödigt lidande för den enskilda medarbetaren.</p> <p>Syfte: Syftet med granskningen är att bedöma om kommunstyrelsen och berörda nämnder bedriver ett tillräckligt arbete med att förebygga, förhindra och hantera hot, våld och sexuella trakasserier i arbetet.</p>
<p>Investeringar</p>	<p>Bakgrund: Under närmsta åren planeras omfattande investeringar vilket ställer krav på en välfungerande investeringsprocess. Investeringsvolymen omfattar betydande belopp vilket får en påverkan på kommunens ekonomi under många år framöver och det är därför viktigt att styrning, kontroll och uppföljning av investeringar fungerar väl.</p> <p>Risk: En dåligt underbyggd projekterings- och investeringsprocess kan leda till höga merkostnader.</p> <p>Syfte: Syftet med granskningen är att bedöma om styrelsen har säkerställt en tillräcklig styrning, kontroll och uppföljning av investeringsprocessen.</p>
<p>Arbetsmarknadsfrågor (Förstudie)</p>	<p>Bakgrund: Kommunen har en hög kostnad för arbetsmarknadsåtgärder jämfört med andra kommuner. Samtidigt är det ett större antal ungdomar som inte har fått arbete efter gymnasiestudier. Kommunen omfattas av det kommunala aktivitetsansvaret.</p> <p>Risk: Att de åtgärder som vidtas inte ger avsedd effekt.</p> <p>Syfte: Förstudien omfattar en kartläggning och probleminventering av vilka arbetsmarknadsåtgärder som bedrivs inom kommunen och hur man arbetar för att de ska bli effektiva och ge avsedd effekt.</p>

FÖRDJUPAD INFORMATIONSMÄTNING	
<p>Informationsinhämtningen är ett komplement till den fördjupade granskning som avses att göras. Exempel på frågeställningar:</p>	
Riskområde	Beskrivning
<p>Lokalförsörjningsprocessen Kommunstyrelsen, tekniska nämnden</p>	<p>Hur fungerar den lokalförsörjningsgrupp som finns under kommunstyrelsen? Hur samverkar styrelse och nämnder för att säkerställa att det finns lokaler på kort och lång sikt? Vem ansvarar för olika delar i processen? Fokus på äldreomsorgen.</p>
<p>Internfakturer Redovisningsenheten</p>	<p>För att åstadkomma en rättvisande kostnad för de olika verksamheterna fördelas kostnader för olika tjänster inom kommunen, såsom lokalhyra, måltider, lokalvård, administrativa tjänster m.m. Samtidigt är det viktigt att det finns bra och effektiva rutiner för att det administrativa arbetet inte ska bli för omfattande.</p> <p>Syftet är att revisorerna ska få en uppfattning om hur rutiner kring internfakturering fungerar.</p>
<p>Hållbarhetsfrågor Kommunstyrelsen</p>	<p>Hållbarhetsrelaterade faktorer spelar en allt större och mer väsentlig roll inom den kommunala sektorns olika verksamhetsområden. Enligt kommunens mål- och budget finns tre kommunövergripande mål och uppdrag som har bäring på hållbarhetsfrågor.</p> <p>Hur säkerställer kommunstyrelsen att arbetet fortskrider och att målen och uppdragen uppfylls? Vilka aktiviteter är planerade? Vilka svårigheter finns?</p>
<p>Färdtjänst Tekniska nämnden</p>	<p>En granskning av färdtjänsten genomfördes 2016 där det konstaterades att färdtjänstverksamheten i huvudsak var ändamålsenlig. Färdtjänsten har därefter överförts till tekniska nämnden medan miljö- och samhällsnämnden har ett ansvar för kollektivtrafiken.</p> <p>Är nämndernas roller och ansvar tydliga? Finns det rutiner för att hantera och upptäcka oegentligheter? Görs det uppföljningar av kundnöjdheten? Görs det jämförelser med andra kommuner beträffande utnyttjandegraden?</p>
<p>Förebyggande arbete missbruk Social- och arbetsmarknadsnämnden</p>	<p>För att säkerställa ett effektivt arbete krävs samverkan med både andra förvaltningar inom kommunen som med andra samhällsaktörer. Jämförelser med andra kommuner visar på att Östersunds kommun har höga kostnader för vuxna missbrukare.</p> <p>Finns det rutiner och funktioner som ger förutsättningar för att kunna bedriva ett ändamålsenligt arbete för att förebygga missbruk?</p>
<p>Beredskap inom äldreomsorgen (Vård- och omsorgsnämnden)</p>	<p>Äldreomsorgen är en av de verksamheter som blir speciellt utsatt under olika samhälls- och infrastrukturstörningar då det rör sig om individer som behöver olika form av stöd i sin vardag. Det kan röra sig om exempelvis el- och vattenförsörjning, livsmedel samt mobiltäckning (larm).</p> <p>Vilken beredskap finns för att hantera samhälls- och infrastrukturstörningar som kan försvåra eller helt hindra verksamheten vid service- och äldreboenden samt hemtjänst och hemsjukvård?</p>

DIALOG MED STYRELSE OCH NÄMNDERS PRESIDIER

Revisorerna träffar inom ramen för den grundläggande granskningen nämndernas presidium. Inför 2022 har en ny granskningsprocess tagits fram där syftet är att skapa ökad insikt och medvetenhet om vad kommunens modell för styrning innebär för den enskilda nämnden. Processen bygger på tre delmoment där specifika frågeställningar har tagits fram för varje del. Kortfattat kan syftet i delmomenten beskrivas enligt följande:

Januari	En första dialog med ett urval nämnder där syftet är att tidigt under året få en uppfattning om hur styrelse/nämnder tolkar sina uppdrag från fullmäktige och hur de avser att arbeta med dessa under året.
Delårsrapport	Vid denna dialog kommer en uppföljning göras av hur nämnden bedömer att den kommer att klara sina uppdrag.
Bokslut	Styrelse/nämnder kommer skriftligen att få redovisa hur de har genomfört sina uppdrag.

Utöver de frågor som ingår i granskningsprocessen har revisorerna i sin riskanalys identifierat ett antal frågeställningar som kommer att tas upp vid någon av de träffar som genomförs.

Gemensamma frågeställningar

- Tillämpningen av Stratsys
- Sårbarhetsanalys av egen verksamhet
- Hur används externt upphandlade genomlysningar i det fortsatta utvecklingsarbetet
- Hållbarhetsfrågor

Kommunstyrelsen och tekniska nämnden

- Projektstyrning, såväl drift som investering
- Lokalförsörjningsprocessen

Vård- och omsorgsnämnden

- Läkemedelshantering, uppföljning av tidigare genomförd granskning
- Språkkunskaper inom äldreomsorgen
- Lokalförsörjningsprocessen
- Kriterier för att erhålla plats inom särskilt boende

Social- och arbetsmarknadsnämnden

- Plan för hemlöshet, akutboende Björken
- Barnvårdsutredningar fullföljs inte inom 120 dagar
- Nämnden beaktar inte revisorernas rekommendationer
- Serveringstillstånd, alkoholtillstånd
- Hur har nämnden agerat utifrån länsstyrelsens kritik?

Barn- och utbildningsnämnden

- Åtgärder för att minska matsvinnet, effekter av fler tillagningskök
- Låg måluppfyllelse för elever med annat modersmål

Tekniska nämnden och miljö- och samhällsnämnden

- Stadsbyggnad- och detaljplanering, översvämning
- Reservvattentäkt

ÅRLIG GRUNDLÄGGANDE GRANSKNING	
Riskområde	Beskrivning
<p>Granskning av årsbokslut och delårsrapport</p>	<p>Bakgrund: Enligt kommunallagen och kommunala redovisningslagen ska årsbokslut och delårsrapport granskas för att utröna om redovisningen är rättvisande och att resultaten i årsbokslut och delårsrapport är förenliga med de mål fullmäktige beslutat.</p> <p>Risk: Risk för att redovisning inte är rättvisande och att resultaten i årsbokslut och delårsrapport inte är förenliga med de mål som beslutats av fullmäktige.</p> <p>Syfte: Syftet med granskningarna är att bedöma om redovisningen i årsbokslut och delårsrapport är rättvisande samt att resultaten överensstämmer med de mål som beslutats av fullmäktige. Revisorernas skriftliga bedömning ska biläggas delårsrapporten och årsbokslutet.</p>
<p>Granskning av bolag och stiftelser: Östersunds Rådhus AB Östersundshem AB Östersunds Sport- och eventarena AB Jämtkraft AB Stiftelsen Jamtli Stiftelse Jämtlands läns bibliotek Inlandsbanan AB</p>	<p>Bakgrund: Till Östersunds kommun finns ett flertal bolag, förbund och stiftelse som är hel- eller delägda av regionen. De förtroendevalda revisorerna ansvarar enligt Aktiebolagslagen för verksamhetsrevisionen i de företag i vilka de utsetts som revisor. Granskningarna genomförs med sakkunnigt stöd från revisionskontoret.</p> <p>Risk: Att kommunens företag inte lever upp till de mål och styrdokument fullmäktige beslutat om.</p> <p>Syfte: Att granska om bolagens styrelser och verkställande direktör sköter verksamheten på ett ändamålsenligt och från ekonomisk synpunkt tillfredställande sätt, samt om den interna kontrollen är tillräcklig.</p>
<p>Granskning Nämnder: Barn- och utbildningsnämnden Kultur- och fritidsnämnden Kommunstyrelsen Miljö- och samhällsnämnden Social- och arbetsmarknadsnämnden Tekniska nämnden Vård- och omsorgsnämnden Valnämnden Gemensamma överförmyndarnämnden Gemensamma nämnden för upphandlings-samverkan Gemensamma nämnden för samverkan inom drift och service, utveckling samt specialistfunktioner Fullmäktigeberedningar</p>	<p>Bakgrund: Nämnderna ska var och en inom sitt område se till att verksamheten bedrivs i enlighet med de mål och riktlinjer som fullmäktige bestämt och att de föreskrifter som gäller för verksamheten följs.</p> <p>Risk: Det finns risk för bristande måluppfyllelse, ohörsamhet till mål och riktlinjer fastlagda av fullmäktige samt att styrning, ledning och uppföljning av den interna kontrollen är bristfällig.</p> <p>Syfte: Det övergripande syftet med granskningarna är att bedöma om nämnden skapat förutsättningar för tillräcklig styrning, uppföljning och kontroll av verksamheten. Granskningarna ska också svara på om verksamheterna leds och styrs på ett ändamålsenligt och från ekonomisk synpunkt tillfredställande sätt samt svara på om räkenskaperna är rättvisande och om den interna kontrollen är tillräcklig.</p>

KALENDER 2022

Organ	Jan	Feb	Mar	Apr	Maj	Jun	Jul	Aug	Sep	Okt	Nov	Dec
Östersunds kommuns revisorer	14,27	17	7	25**	16***	16		29	26	13	16-17	14
Kommunfullmäktige		10*	31	28**	24***	20			29	20	24	20
Kommunstyrelsen med utskott	18	15	15	12	10	7		16	13	4	8	6
Barn och utbildningsnämnden med utskott	26	23	30	27	25	22		31	28	26	30	19
Kultur och fritidsnämnden	26		16	20	18				21	19	16	14
Miljö-och samhällsnämnden	27	24	30	27	23	22		31	28	26		14
Social-och arbetsmarknadsnämnden	26	23	23	27	25	21		24	21	19	23	19
Tekniska nämnden	25	22	16	13	25	15		30	23	13	22	14
Vård-och omsorgsnämnden med utskott		9, 24	24	29	25	21			22	27	23	21
Gemensam överförmyndarnämnd		10	17	28		2			29		3	8
Valnämnden		17			12			4	5,14	6		
Gemensam nämnd för Upphandlingssamverkan		14			9				26			6
Gemensam nämnd för samverkan inom drift och service, utveckling samt specialistfunktioner		7			30					3		12
*Budgetberedning												
** Årsredovisning												
*** Ansvarsprövning												